

Regionální rozdíly ve finanční dostupnosti bydlení jako bariéra pro migraci za prací – analýza a možné nástroje státu

Ing. Petr Sunega
Ing. Mgr. Martin Lux, Ph.D.
Mgr. Martina Mikeszová

Regionální rozdíly ve finanční dostupnosti bydlení jako bariéra pro migraci za prací – analýza a možné nástroje státu



Autoři:

Ing. Petr Sunega
Ing. Mgr. Martin Lux, Ph.D.
Mgr. Martina Mikeszová

Tato studie vznikla v rámci projektu „Regionální disparity v dostupnosti bydlení, jejich socioekonomické důsledky a návrhy opatření na snížení regionálních disparit“ podpořeného Ministerstvem pro místní rozvoj pod číslem WD-05-07-3.

Kontakty na autory:
petr.sunega@soc.cas.cz, martin.lux@soc.cas.cz, martina.mikeszova@soc.cas.cz

Sociologický ústav AV ČR, v.v.i.
Jilská 1, 110 00 Praha 1, Česká republika
Telefon: (+420) 222 221 655, Fax: (+420) 222 221 658

© Sociologický ústav AV ČR, v.v.i., Praha 2010.
ISBN 978-80-7330-179-8

Obsah:

EXECUTIVE SUMMARY 4

ÚVOD..... 8

POROVNÁNÍ OBECNÉ ÚROVNĚ MIGRACE V ČR A V ZAHRANIČÍ..... 9

**POROVNÁNÍ PRACOVNĚ ORIENTOVANÉ MIGRACE V ČR DO ROKU 2004 A
MIGRACE BEZ ROZLIŠENÍ DŮVODŮ DO ROKU 2008 13**

MEZIREGIONÁLNÍ ROZDÍLY V ÚROVNI MIGRACE (NA ÚROVNI NUTS 3)..... 20

**TEORETICKÉ SOUVISLOSTI A VÝSLEDKY EMPIRICKÝCH STUDIÍ ZKOUMAJÍCÍCH
VZTAH MEZI REGIONÁLNÍMI ROZDÍLY VE FINANČNÍ DOSTUPNOSTI BYDLENÍ A
MIGRACÍ ZA PRACÍ..... 31**

**SOUVISLOSTI MEZI REGIONÁLNÍMI ROZDÍLY VE FINANČNÍ DOSTUPNOSTI
BYDLENÍ A MIGRACI – EMPIRICKÉ VÝSLEDKY PRO ČR..... 34**

NÁSTROJE NA PODPORU PRACOVNĚ ORIENTOVANÉ MIGRACE V ZAHRANIČÍ... 44

 ANGLIE44

 NĚMECKO46

 RAKOUSKO47

**NÁVRHY POTENCIÁLNÍCH NÁSTROJŮ NA PODPORU PRACOVNĚ ORIENTOVANÉ
MIGRACE V ČR..... 48**

 NABÍDKOVÁ PODPORA – PŘÍMÁ (MIGRAČNÍ PŘÍSPĚVEK)49

 NABÍDKOVÁ PODPORA – NEPŘÍMÁ (MIGRAČNÍ PŘÍSPĚVEK)50

 POPTÁVKOVÁ PODPORA – MIGRAČNÍ PŘÍSPĚVEK50

 POPTÁVKOVÁ PODPORA – PŘÍSPĚVEK NA STĚHOVÁNÍ51

 DATABÁZE VOLNÝCH PRACOVNÍCH MÍST A NABÍDKY BYDLENÍ51

ZÁVĚRY 54

LITERATURA..... 57

**PŘÍLOHA 1: DISKUTOVANÉ MOŽNOSTI VÝPOMOCI STÁTU PŘI STĚHOVÁNÍ ZA
PRACOVNÍMI PŘÍLEŽITOSTMI PŘI SKUPINKOVÝCH DISKUSÍCH 59**

Executive Summary

Migrace za prací v ČR a ve světě

Česká republika čelila v průběhu 90. let 20. století z důvodu zásadní transformace svého ekonomického, sociálního a politického systému novým fenoménům a výzvám, které byly v české společnosti neznámé nebo vnímané jako nedůležité. Od ústavního „práva a povinnosti pracovat“, umělé přezaměstnanosti, ale také v zásadě nulové oficiální nezaměstnanosti, bylo zapotřebí přejít k vytvoření trhu práce, na kterém se mzdy i pracovní místa vytváří převážně na základě tržní nabídky a poptávky. Ještě dříve, než se nový trh práce v českém postkomunistickém prostředí stabilizoval, už tento mladý fenomén tržního hospodářství musel začít čelit novým výzvám globalizace ekonomických procesů, které ve stejné chvíli zasáhly i ekonomiky ostatních zemí. Jednou z takových výzev pro „staré“ i „mladé“ demokracie, pokud si měly a zejména pak do budoucna mají udržet svou vysokou životní úroveň, se stala potřeba flexibility práce, a to jak co se týká flexibility profesí, pracovního postavení a nastavení pracovních smluv, tak co se týká flexibility v místě zaměstnání.

Pro Českou republiku je charakteristická, v porovnání se situací ve „starých“ členských zemích EU nebo v USA, relativně nízká míra vnitřní migrace (migrace uvnitř národních hranic). Vysoké regionální rozdíly v míře nezaměstnanosti poukazují zejména na nízkou úroveň vnitřní migrace za prací. Podíl stěhování z pracovních důvodů na celkovém objemu vnitřní migrace činil v roce 2004 pouze 5,2 % (od roku 2004 bohužel motivy migrace neznáme). Bariéry pro její větší rozvoj mohou být různé; ve světě často zmiňovanými jsou podmínky bydlení. S rostoucím důrazem na flexibilitu práce tak věnuje výzkum, zejména ve vyspělých zemích, stále větší pozornost vzájemnému vztahu mezi trhem práce a trhem bydlení. Ještě větší pozornost by však tento vztah zasloužil právě v postkomunistických zemích. Nejen proto, že stejně jako trh práce musel od počátku transformace být postupně vytvářen i trh bydlení, existující před rokem 1989 často jen v ilegální podobě, ale také proto, že z důvodu pomalých reforem v oblasti bydlení po roce 1989 se vytváření skutečného trhu bydlení výraznějším způsobem zpozdilo.

Proč podporovat migraci za prací? Jakou bariéru pro migraci za prací představují podmínky na trhu s bydlením?

Neoklasická ekonomie vysvětluje migrační toky regionálními rozdíly v nabídce a poptávce na trhu práce, tedy zejména rozdílností ve mzdové úrovni. Vysoké mzdy v regionech s relativním nedostatkem pracovní síly lákají obyvatele z regionů s nízkými mzdami a relativním přebytkem pracovní síly – migrace je tak chápána jako určitý vyrovnávací mechanismus, který zprostředkovává konvergenci ve výši mezd a vyrovnání ekonomické výkonnosti jednotlivých regionů. Kromě toho lze pracovní orientovanou migraci považovat za přínos proto, že vede k omezení závislosti lidí na sociálních dávkách v případě nezaměstnanosti a k jejich opětovnému začlenění do pracovního procesu, což má, mimo jiné, pozitivní dopad na stabilitu veřejných rozpočtů a nižší pravděpodobnost výskytu dlouhodobé nezaměstnanosti.

Výsledky některých empirických studií ze zahraničí ukázaly, že jednou z významných bariér pro migraci za prací mohou být vysoké regionální rozdíly ve finanční dostupnosti bydlení (potažmo v nájemném či cenách bytů). Vysoké ceny bydlení v prosperujících regionech jsou faktorem, který brání imigraci nové pracovní síly z méně prosperujících regionů s nízkými cenami bydlení; posilování těchto regionálních rozdílů může vést k tomu, že se případné stěhování za prací, a to i přes diferenci v úrovni mezd, domácnosti finančně nevyplatí. V českém prostředí se již dříve potvrdilo, že na intenzitu migrace za prací v případě nezaměstnanosti má z oblasti bydlení a bytové politiky velmi významný vliv právní důvod užívání bydlení (tj. zdali domácnost žije ve vlastním nebo nájemním bydlení). Prokázalo se, že v případě nezaměstnanosti jsou ochotni se významně více stěhovat za prací lidé žijící v soukromých i obecních nájemních bytech a významně méně pak vlastníci svého bydlení, zejména pak vlastníci rodinných domů. Smyslem této studie pak bylo zjistit, zdali na intenzitu migrace má stejně významný, či dokonce významnější, vliv i vývoj regionálních rozdílů ve finanční dostupnosti bydlení; a následně navrhnout taková opatření, která by pomohla tuto bariéru migrace odstranit.

Na jakou skupinu populace by měly být zacíleny nástroje na podporu migrace za prací?

Empirická analýza výše „zisku“ realizovaného stěhováním za prací (přírůstkem příjmu domácnosti po odečtení výdajů na bydlení v novém místě zaměstnání) u dvou vybraných typů domácností mezi dvěma vybranými kraji poukázala na velmi důležitou skutečnost – zatímco se lidem zaměstnaným v profesích vyžadujících vysokou kvalifikaci stěhování za prací do vyspělejšího regionu skutečně „vyplatí“, pro lidi zaměstnané v profesích s nízkou kvalifikací je tomu právě naopak – stěhováním do vyspělejšího

regionu by si povětšinou finančně pohoršili. Kromě toho vyšlo najevo, že zatímco se v čase (mezi roky 2000 a 2007) zvýšila finanční motivace pro potenciální migraci pro lidi s vyšší kvalifikací (tedy „zisk“ ze stěhování vzrostl), ve stejném období se motivace pro potenciální migraci u lidí s nižší kvalifikací naopak výrazněji zhoršila; „ztráta“ realizovaná stěhováním se v čase ještě prohloubila!

Výsledky komplexnějších analýz na skutečných migračních datech ČSÚ však překvapivě prokázaly, že rostoucí regionální rozdíly ve finanční dostupnosti bydlení vytvářely překážku migrace pouze pro osoby s vysokoškolským vzděláním stěhující se do Prahy. Jinými slovy, změny regionálních rozdílů ve finanční dostupnosti bydlení (tedy snížení či zvýšení rozdílů ve finanční dostupnosti bydlení mezi regiony) nemělo dosud překvapivě žádný významný vliv na migraci lidí s nižším vzděláním, resp. s nižší kvalifikací! Z výše uvedeného vyplývá, že snížení regionálních rozdílů ve finanční dostupnosti bydlení tak dosud mírně podpořilo migraci jen již dnes nejmobilnější části populace, tj. zejména mladých lidí s vyšším vzděláním, a to dokonce jen ve směru do hlavního města Prahy. Ostatní skupiny populace, které tvoří zřejmě hlavní část uchazečů o zaměstnání na úřadech práce, byly dosud ve svém migračním chování „imunní“ vůči změnám regionálních rozdílů ve finanční dostupnosti bydlení.

S ohledem na skutečnost, že podporovat migraci u již dnes beztak nejmobilnější části populace nemá valný smysl, případné nástroje na podporu migrace za prací by měly být v českém prostředí zacíleny zejména na osoby s nižším vzděláním a nižší kvalifikací – a to i přesto, že tito lidé dosud na změny v regionálních rozdílech v cenách či nájemném migračně nereagovali; jejich situace se totiž dosud každým rokem zhoršovala a tito lidé jsou stále více „uvězněni“ v regionech s malými pracovními příležitostmi a levným bydlením. Jiným důvodem pro zacílení případných nástrojů na podporu migrace na skupinu méně kvalifikovaných domácností je skutečnost, že usnadnění migrace vzdělané části populace (zejména vysokoškoláků) z méně ekonomicky vyspělých regionů do vyspělejších může vést k tomu, že se ekonomické rozdíly mezi regiony postupem času ještě více prohloubí, protože odejde nejvzdělanější část populace. Na druhou stranu, vzhledem k dosud neprůkaznému vlivu takové pomoci na skutečnou intenzitu migrace za prací u skupiny lidí zaměstnaných v profesích s nízkou kvalifikací by případná pomoc, vedle svého jasného zacílení, měla mít spíše formu doplňkového a finančně nenákladného nástroje, aby nedošlo k neefektivnímu využívání veřejných zdrojů. Mimo to by měla být výhradně zacílena na lidi bez zaměstnání, resp. na uchazeče o zaměstnání evidované na úřadech práce.

Nástroje na podporu migrace v zahraničí a návrh nástrojů na podporu pracovní migrace v ČR

Z přehledu vybraných nástrojů na podporu migrace za prací používaných v zahraničí je zřejmé, že až na výjimky se jedná o příspěvky na snížení nákladů na dopravu (dojížděku) do místa zaměstnání, případně na snížení nákladů na přestěhování a pouze v jednom případě i o příspěvek na ubytování v místě pracoviště. Ani v jednom případě nejde o nástroj cílený primárně na snížení regionálních rozdílů ve finanční dostupnosti bydlení. Pro ČR byly navrženy čtyři potenciální nástroje, které se liší z hlediska náročnosti na finanční zdroje, politické průchodnosti a praktické realizovatelnosti: migrační příspěvek, daňové zvýhodnění, příspěvek na stěhování a databáze spojující informace o volných pracovních místech s nabídkou odpovídajícího bydlení v cílové lokalitě.

Smyslem migračního příspěvku je zajistit, aby osoby/domácnosti z cílové skupiny hradily v cílové destinaci (kde získají zaměstnání) po určitou dobu zhruba stejně vysoké nájemné, jaké hradily (případně by hradily, pokud se jedná o domácnosti vlastníků bydlení) ve výchozí lokalitě. Příspěvek by mohl být poskytován buď přímo pronajímatelům (nabídková podpora) nebo potenciálním nájemcům (přistěhovalým). Daňové zvýhodnění je v podstatě obdobou migračního příspěvku, tj. jeho smyslem je opět zajistit, aby stěhující se osoby/domácnosti z cílové skupiny platily alespoň po přechodnou dobu v cílové destinaci přibližně stejně vysoké nájemné jako ve výchozí lokalitě; v tomto případě by však měla podpora charakter slevy na dani nebo odečitatelné položky u daně z příjmu pronajímatelů. V obou případech by se pravděpodobně jednalo o administrativně náročnou formu podpory vyžadující navíc změnu řady legislativních předpisů; její politická průchodnost je nízká.

Příspěvek na stěhování by spočíval v jednorázové úhradě nákladů spojených s přestěhováním, tj. zejména dopravních nákladů, nákladů spojených s hledáním nového bytu, případně k úhradě části nákladů spojených s prodejem stávající nemovitosti (u vlastníků). Výše příspěvku by byla určena paušální částkou, případně vázána na vzdálenost stěhování nebo na výši skutečných, přesně specifikovaných, nákladů spojených s přestěhováním. Ani tento nástroj však nebyl hodnocen jako příliš efektivní a dlouhodobě udržitelný. Databáze spojující nabídku volných pracovních míst s nabídkou odpovídajícího bydlení je pak pravděpodobně finančně nejméně náročným a politicky nejprůchodnějším nástrojem. Jejím smyslem je nabízet bydlení i práci na jednom místě, a to proto, že výdaje na bydlení zpravidla ukrojí největší koláč rodinného rozpočtu a pro rozhodování o migraci je z finančního hlediska tak velmi důležité znát očekávané výdaje na bydlení v cílové lokalitě. Uchazeči o zaměstnání by

současně k nabídce zaměstnání dostávali na úřadech práce informace o dostupném ubytování v cílové lokalitě (místě nového pracoviště). Efektivnost takového nástroje byla dokonce již dříve potvrzena prostřednictvím kvantitativních a kvalitativních šetření realizovaných v letech 2005 – 2006. Jak respondenti skupinových rozhovorů, tak respondenti reprezentativního dotazníkového šetření se shodli na tom, že významnou pomocí by bylo zajištění větší informovanosti o nabídce bydlení v místě nového zaměstnání. Důvodem byla zejména velmi špatná práce realitních kanceláří, neprůhlednost celého trhu a velké množství nesolidních nabídek nebo nabídek bydlení na černém trhu s byty.

Závěr

Z porovnání potenciálních nástrojů na podporu pracovně orientované migrace v ČR z hlediska jejich odhadované náročnosti na zdroje veřejných rozpočtů, politické průchodnosti jejich případného zavedení a praktické testovatelnosti ***se jako jednoznačně nejperspektivnější jeví vytvoření databáze spojující informace o volných pracovních místech s informacemi o nabídce odpovídajícího bydlení v lokalitě nového zaměstnání. Jejím smyslem je i omezit náklady spojené s hledáním nového bydlení/ubytování (search costs) na straně uchazeče o zaměstnání v cílové lokalitě a nepřímo tím usnadnit migraci za prací. Vhodnost zavedení tohoto nástroje byla dokumentována i prostřednictvím výsledků kvantitativních a kvalitativních šetření, které proběhly v letech 2005 a 2006.***

Z hlediska aplikace nástroje se nabízí v zásadě dvě možnosti – první předpokládá vytvoření databáze prostřednictvím nezávislého subjektu (přístup přes webové rozhraní), který by přebíral informace o volných pracovních místech z databází úřadů práce (dostupné prostřednictvím MPSV) a vlastními silami doplňoval informace o možnostech ubytování v cílové lokalitě. Druhá možnost by spočívala v rozšíření již existující databáze nabídky zaměstnání (volných pracovních míst) příslušných úřadů práce o odpovídající databázi nabídky bydlení vytvořené ve spolupráci s vybranými realitními kanceláři garantujícími kvalitu, aktuálnost a úplnost uváděných dat.

Praktické otestování nástroje by mohlo mít formu pilotního projektu, který bude po uplynutí určité doby vyhodnocen. Realizace pilotního projektu předpokládá potřebu navázat spolupráci se dvěma úřady práce, kdy jeden by nabízel k nabídce zaměstnání i nabídku bydlení v daném místě a druhý tradičně pouze nabídku zaměstnání bez odpovídající nabídky bydlení. Následně by byly porovnány výsledky úspěšnosti umístění uchazečů u těchto dvou úřadů práce – ideálně by se mělo jednat o úřady práce s podobnou strukturou uchazečů. Kromě toho by byla porovnávána rovněž nákladnost projektu s očekávaným přínosem v podobě většího počtu úspěšně umístěných uchazečů (a tím úsporách na vyplacené podpoře v nezaměstnanosti, resp. sociálních dávkách evidovaných uchazečů o zaměstnání).

Úvod

Tato studie vznikla jako dílčí výstup projektu „Regionální disparity v dostupnosti bydlení, jejich socioekonomické důsledky a návrhy opatření na snížení regionálních disparit“ podpořeného Ministerstvem pro místní rozvoj ČR pod číslem WD-05-07-3. Jejím cílem je zejména zhodnotit, jaké jsou dopady regionálních rozdílů ve finanční dostupnosti bydlení na migraci v rámci ČR, resp. odpovědět na otázku, zda zvyšování regionálních rozdílů ve finanční dostupnosti bydlení má, či nemá negativní vliv na stěhování českých domácností za prací, a zdali snížení regionálních rozdílů ve finanční dostupnosti bydlení vede či nikoliv k posílení migrace českých domácností za prací. Finanční dostupností bydlení se rozumí podíl výdajů na bydlení (nájemné, cena bytu) k čistým příjmům domácnosti (míra zatížení); resp. též výše čistých příjmů po úhradě nákladů na bydlení (reziduální příjem) – zvyšování regionálních rozdílů ve výši těchto indikátorů vede totiž ke snížení motivace stěhovat se za prací z regionů s malou nabídkou pracovních příležitostí (a zpravidla levným bydlením) do regionů s větší nabídkou pracovních příležitostí (a zpravidla drahým bydlením), jelikož se tím snižuje finanční přínos realizovaný stěhováním; teoreticky tak může vést k větší míře nezaměstnanosti a větším sociálním výdajům státu. Cílem studie je rovněž navrhnout takové nástroje bytové politiky státu, které by v případě, kdy se regionální rozdíly v dostupnosti bydlení ukáží jako bariéra stěhování za pracovními příležitostmi, umožnily tuto bariéru překlenout a usnadnit migraci české populace za pracovními příležitostmi.

Pro Českou republiku je charakteristická, v porovnání se situací ve „starých“ členských zemích EU nebo v USA, relativně nízká míra vnitřní migrace¹ (jak bude doloženo v dalších částech studie). Nízká míra vnitřní migrace obecně, motivy vnitřní migrace (zjišťované do roku 2004 Českým statistickým úřadem) a vysoké regionální rozdíly v míře nezaměstnanosti poukazují zejména na nízkou míru vnitřní migrace za prací. Bariéry pro její větší rozvoj mohou být různé; ve světě často zmiňovanými jsou podmínky bydlení (Johnson, Salt a Wood 1975, Böheim a Tailor 1999, 2002 a další). S rostoucím důrazem na flexibilitu práce tak věnuje výzkum, zejména ve vyspělých zemích, stále větší pozornost vzájemnému vztahu mezi trhem práce a trhem bydlení (Gardner, Pierre, Oswald 2001, Ford a Burrows 2000 a další). Ještě větší pozornost by však tento vztah zasloužil právě v postkomunistických zemích. Nejen proto, že stejně jako trh práce musel od počátku transformace být postupně vytvářen i trh bydlení, existující před rokem 1989 často jen v ilegální podobě, ale také proto, že z důvodu pomalých reforem v oblasti bydlení (zejména v oblasti regulace nájemného) po roce 1989 se vytváření skutečného trhu bydlení výraznějším způsobem zpozdilo (Lux, Burdová 2000, Lux et al. 2003, Lux et al. 2004). Podle mnohých autorů (např. Čermák 2001, Čermák 1997, Hampl et al. 1999) byla a je situace na trhu s bydlením (pokles objemu bytové výstavby v 90. letech a růst cen bytů) jedním z nejvýznamnějších faktorů, které vysvětlují specifický vývoj vnitřní migrace v ČR.

V první kapitole studie se zaměříme na porovnání míry migrace v ČR a vybraných zemích EU-27 na základě publikovaných komparativních studií a oficiálně dostupných údajů Eurostatu. Náplní druhé kapitoly je deskriptivní analýza struktury pracovně orientované migrace do roku 2004 (tj. do roku, kdy Český statistický úřad zaznamenával i důvody vnitřního stěhování) a migrace bez rozlišení důvodů v ČR. Ve třetí kapitole jsou s využitím dostupných údajů Českého statistického úřadu (ČSÚ) zhodnoceny mezikrajské rozdíly v úrovni vnitřní migrace (síla a hlavní směry migračních toků). Náplní čtvrté kapitoly je stručný přehled vybraných teorií o souvislostech mezi finanční dostupností bydlení (či obecněji podmínkami bydlení) a migrací za prací. V páté kapitole jsou prezentovány výsledky empirických analýz vztahu mezi finanční dostupností bydlení a úrovní vnitřní migrace v ČR včetně hlavních závěrů vyplývajících z provedených analýz. V šesté kapitole je uveden stručný přehled nástrojů na podporu pracovně orientované migrace, které jsou (nebo v nedávné minulosti byly) používány ve vybraných zemích. Sedmá kapitola obsahuje návrhy konkrétních nástrojů, které by usnadnily vybraným cílovým skupinám populace v ČR vypořádat se s regionálními rozdíly ve finanční dostupnosti bydlení v situaci, kdy by se rozhodovaly o stěhování za prací. V poslední kapitole jsou shrnuty hlavní závěry a zjištění včetně relevantních doporučení.

¹ Vnitřní migrace je definována jako proces, při němž se lidé stěhují mezi územními celky v rámci jednoho státu či federace. V tomto textu se budeme zabývat výhradně vnitřní migrací, nebude-li výslovně uvedeno něco jiného. Pokud je tedy pojem „migrace“ v textu použit bez přívlastku „vnitřní“, míní se jím stěhování mezi územními celky v rámci jednoho státu.

Porovnání obecné úrovně migrace v ČR a v zahraničí

Pro účel mezinárodního srovnání míry vnitřní migrace je možné využít údajů Eurostatu a některých publikovaných komparativních studií (např. Huber 2005, Rees, Kupiszewski 1999, Bell 2003). Ačkoliv jsou údaje o migraci sledovány v téměř každé zemi příslušným statistickým úřadem, naráží mezinárodní srovnání na řadu úskalí. Neexistuje totiž konsensus, který by harmonizoval způsob měření. Při shromažďování dat pro mezinárodní srovnání se lze setkat s celou řadou problémů, které souvisí s definicí migrace, jejím měřením a sběrem dat.² Spolehlivá mezinárodní komparace je tedy v současnosti prakticky nemožná; s ohledem na zaměření textu a pro doložení výše zmíněného tvrzení o nižší míře vnitřní migrace v ČR v porovnání s vyspělými zeměmi EU však považujeme za vhodné alespoň jedno orientační srovnání uvést.

V komparativních studiích jsou používány zejména dva typy ukazatelů migrace – tzv. *hrubá*³ a *čistá*⁴ *míra migrace*. V tabulce 1 jsou uvedeny hodnoty hrubé i čisté míry vnitřní migrace pro vybrané evropské země podle Hubera (2005), vycházejícího ponejvíce z migračních dat Eurostatu pro roky 1992 a 1999. Tabulka byla doplněna o hrubé a čisté míry migrace dopočtené pro vybrané země EU-27 pro roky 2000 a 2007 na základě dostupných dat Eurostatu o vnitřní migraci mezi regiony NUTS 2. Dále je tabulka doplněna o údaj informující o podílu vlastnického bydlení na celkovém bytovém fondu v dané zemi (Scanlon, Whitehead 2004, *Housing Statistics ...*2005). Země jsou seřazeny sestupně podle výše hrubé míry vnitřní migrace v roce 1992. Je zřejmé, že hrubá míra vnitřní migrace byla nejvyšší v zemích s relativně nízkým zastoupením vlastnického bydlení (resp. vysokým zastoupením nájemního bydlení) jako Dánsko, Německo, Švédsko či Nizozemí; výjimku tvoří Velká Británie, i když ani Velká Británie nepatří mezi země s nejvyšším zastoupením vlastnického bydlení z níže uvedených. Ze zemí bývalého sovětského bloku je pak výjimkou Maďarsko, kde byla hrubá míra migrace ve všech sledovaných letech poměrně vysoká, a to navzdory skutečnosti, že Maďarsko patří mezi skupinu zemí, která velmi rychle privatizovala většinu obecních (státních) bytů (tj. podíl vlastnického bydlení v zemi je velmi vysoký). Ze zemí EU-15 byla překvapivě nízká hrubá míra migrace v Itálii. Česká republika se pohybuje v úrovni hrubé míry vnitřní migrace podobně jako většina jiných postkomunistických zemí ve spodní části tabulky, a to přesto, že zastoupení vlastnického bydlení na celkovém bytovém fondu patří k nejnižším ze sledovaných zemí.

² Na tomto místě nebudou konkrétní problémy mezinárodního srovnání míry migrace uváděny. Případné zájemce odkazujeme např. na práci Bella (Bell 2003), z českých autorů na článek Holé (Holá 2005).

³ Je definována jako polovina podílu, kde v čitateli je součet přistěhovalých a vystěhovalých (tj. obrát migrace) za regiony (územní jednotky) a ve jmenovateli celkový počet obyvatel ve všech regionech. Ve formálním vyjádření:

$$GF = \frac{1}{2} \left[\frac{\sum_i (M_i + O_i)}{\sum_i POP_i} \right],$$

kde M_i (O_i) je počet migrantů přistěhovalých (vystěhovalých) do (z) regionu i a POP_i je počet obyvatel v regionu i . V odborné české literatuře je místo pojmu hrubá migrace častěji uváděn pojem intenzita relativního migračního obratu.

⁴ Je definována jako polovina podílu, kde v čitateli je součet absolutních hodnot rozdílů počtů přistěhovalých do regionu a vystěhovalých z regionu (neboli migračních sald) a ve jmenovateli celkový počet obyvatel ve všech regionech. Ve formálním vyjádření:

$$NF = \frac{1}{2} \left[\frac{\sum_i |M_i - O_i|}{\sum_i POP_i} \right].$$

V odborné české literatuře je místo pojmu čistá migrace častěji uváděn pojem intenzita relativního migračního salda.

Tabulka 1: Hrubá a čistá míra migrace ve vybraných evropských zemích

	Hrubá míra migrace				Čistá míra migrace				Podíl vlastnického bydlení na celkovém bytovém fondu (%)
	1992	1999	2000	2007	1992	1999	2000	2007	2003
Dánsko	3,38	3,41	n.a.	1,92	0,090	0,095	n.a.	0,048	53
Velká Británie	2,70	n.a.	n.a.	n.a.	0,132	n.a.	n.a.	n.a.	69 ^{d)}
Německo	1,88	n.a.	n.a.	n.a.	0,152	n.a.	n.a.	n.a.	45 ^{e)}
Švédsko	1,63	1,87	1,84	1,83	0,095	0,182	0,130	0,092	61 ^{d)}
Nizozemí	1,63	1,69	n.a.	1,61	0,079	0,063	n.a.	0,049	55
Maďarsko	1,49	1,32	1,34	1,78	0,094	0,054	0,049	0,243	92
Belgie	1,26	1,28	n.a.	n.a.	0,123	0,086	n.a.	n.a.	68 ^{e)}
Rakousko	n.a.	0,93	0,93	1,14	n.a.	0,054	0,066	0,085	58
Estonsko	0,87	0,53	n.a.	n.a.	0,203	0,024	n.a.	n.a.	86
Španělsko	0,53	0,76	0,79	1,32	0,043	0,099	0,099	0,092	82
Česká republika	0,57	0,50	0,50	0,86	0,009	0,063	0,065	0,119	47 ^{d)}
Itálie	0,54	n.a.	0,63	0,56 ^{f)}	0,097	n.a.	0,146	0,091 ^{f)}	n.a.
Rumunsko	n.a.	1,23	0,28	0,42	n.a.	0,013	0,020	0,051	93
Polsko ^{b)}	0,37	0,29	0,26	0,31	0,053	0,033	0,038	0,064	58
Slovinsko	n.a.	0,30	0,14	0,20	n.a.	0,021	0,000	0,015	84
Slovensko ^{c)}	n.a.	0,22	0,22	0,30	n.a.	0,023	0,023	0,062	74 ^{c)}

Poznámky: Migrace byla v letech 1992 a 1999 sledována v Německu a ve Velké Británii pro regiony NUTS 1 (podle klasifikace Eurostatu), v Dánsku, Estonsku a Slovinsku pro regiony NUTS 3 a v ostatních zemích pro regiony NUTS 2. Hodnoty hrubé a čisté míry migrace pro roky 2000 a 2007 byly pro všechny uvedené země dopočteny na základě údajů o počtu vystěhovalých, přistěhovalých a počtu obyvatel v regionech NUTS 2.

^{a)} Podíl čisté míry migrace k hrubé míře migrace. ^{b)} Data pro rok 1992 jsou nahrazena daty z roku 1990. ^{c)} Data pochází z roku 2000. ^{d)} Data z roku 2001. ^{e)} Data z roku 2002. ^{f)}Data pro rok 2007 nahrazena daty za rok 2005. n.a. – data nejsou dostupná.

Zdroj: Huber (2005, 20). Podíl vlastnického bydlení na celkovém bytovém fondu - Scanlon, Whitehead (2004), Housing Statistics in the European Union 2004, národní statistické úřady, Eurostat, vlastní výpočty.

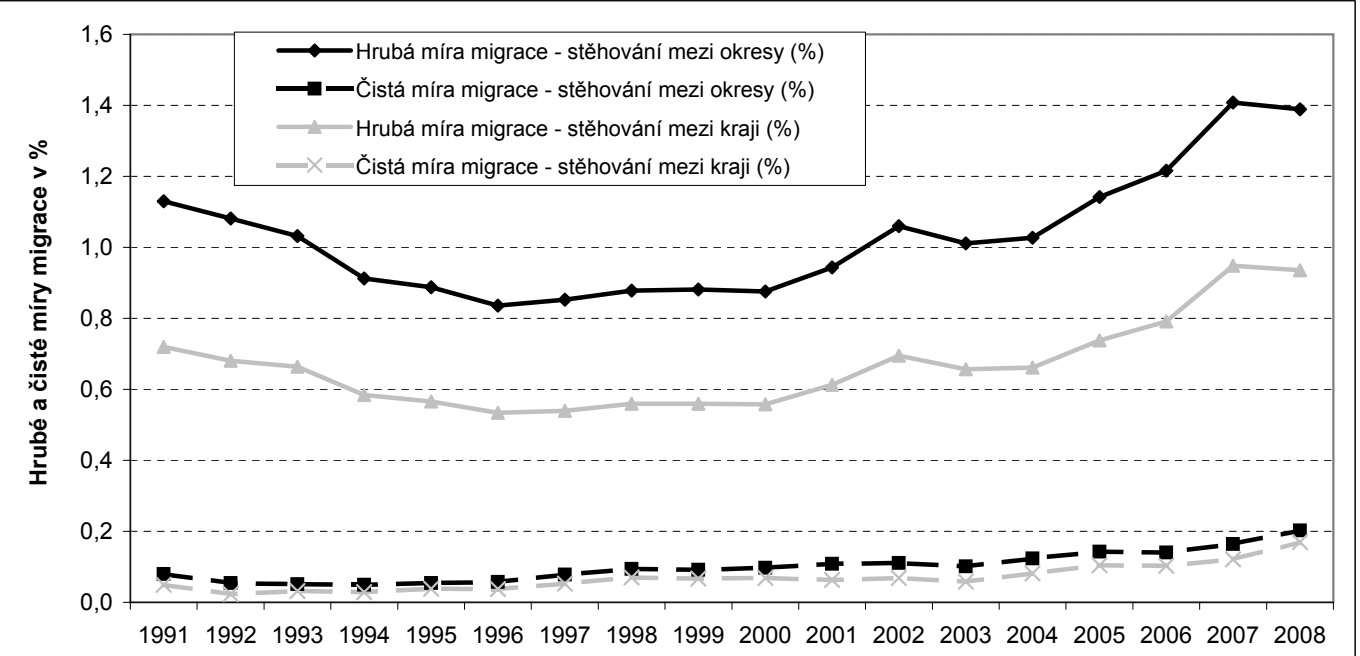
Podle údajů Českého statistického úřadu činil celkový objem vnitřní migrace v ČR v roce 2007 (zahrnující stěhování mezi kraji – NUTS 3, okresy v rámci krajů – LAU 1 a mezi obcemi v rámci jednotlivých okresů – LAU 2) 255 689 stěhování.⁵ Z toho z kraje do kraje bylo realizováno 98 403 (38,5 %) stěhování, z okresu do okresu uvnitř jednotlivých krajů 47 745 (18,7 %) stěhování a mezi obcemi s rozšířenou působností uvnitř jednotlivých okresů 109 541 (42,8 %) stěhování. Z uvedeného se potvrzuje uzavřenost migračních toků na úrovni jednotlivých okresů. ČSU sleduje u vnitřního stěhování počty vystěhovalých a přistěhovalých za kraje a okresy. Na základě znalosti počtu přistěhovalých a vystěhovalých za jednotlivé územní jednotky (NUTS 2, NUTS 3 a LAU 1) byla vypočtena hrubá a čistá míra migrace v ČR⁶ v roce 2008. Uvažujeme-li vnitřní migraci na úrovni okresů (LAU 1), pak hrubá míra migrace v roce 2008 činila 1,39 %, čistá míra migrace 0,203 %. Pokud bychom uvažovali vnitřní migraci na úrovni NUTS 3 (kraje), pak hodnota hrubé míry migrace činila 0,935 % a hodnota čisté

⁵ Demografická statistika ČR pokládá za vnitřní stěhování změnu trvalého bydliště přestěhováním z jedné obce do jiné obce v ČR nebo, v případě Prahy, přestěhováním z jednoho urbanistického obvodu do jiného. ČSU sleduje počet případů stěhování, nikoliv počet stěhujících se, tj. někteří se v průběhu sledovaného období mohli stěhovat dvakrát nebo vícekrát. Do roku 2004 získával ČSU data agregací statistických hlášení o stěhování zaslaných vykazující jednotkou (pro občany ČR byla vykazující jednotkou ohlašovna pobytu v obci, do které se občan přistěhoval). Zahrnuto je stěhování všech občanů ČR s trvalým pobytem na území ČR, cizinců s povolením k trvalému pobytu na území ČR, cizinců s vízem nad 90 dní a cizinců, kterým byl udělen azyl na území ČR. Od roku 2005 přebírá ČSU údaje o stěhování obyvatelstva z informačního systému evidence obyvatelstva Ministerstva vnitra. Od roku 2005 včetně proto například již nejsou k dispozici informace o důvodech stěhování (viz dále).

⁶ Při výpočtu hrubé i čisté míry migrace byla zohledněna pouze stěhování mezi jednotlivými okresy ČR, vnitřní migrace uvnitř okresů ČR (mezi jednotlivými obcemi) nebyla zohledněna. Důvodem je skutečnost, že ČSU nezahrnuje do standardních výstupů s údaji o počtu přistěhovalých a vystěhovalých i stěhování mezi obcemi s rozšířenou působností uvnitř okresů.

míry migrace 0,170 %. Hodnoty hrubé a čisté míry migrace pro NUTS 2 (oblasti), jež se zpravidla udávají v mezinárodních srovnáních, činily v roce 2008 0,86 % (hrubá míra migrace) a 0,17 % (čistá míra migrace).

Graf 1: Vývoj celkové hrubé a čisté míry migrace podle územních jednotek (NUTS 3 a LAU 1)



Zdroj: ČSÚ (Vnitřní stěhování v ČR, Demografická ročenka krajů České republiky), vlastní výpočty.

Graf 1 zachycuje vývoj hrubé a čisté míry migrace v ČR v letech 1991 – 2008 zvláště pro stěhování mezi kraji (NUTS 3) a zvláště pro stěhování mezi okresy (LAU 1). Stěhování uvnitř okresů ČR (mezi obcemi s rozšířenou působností) nebylo v tomto případě uvažováno (ČSÚ je ve standardních výstupech podle územního členění neuvádí). Z grafu je zřejmé, že hrubá míra migrace (jak za okresy, tak za kraje) do roku 1996 klesala, v období 1997 – 2000 v podstatě stagnovala (či mírně rostla), v letech 2001 a 2002 rostla výrazněji, v roce 2003 výrazněji poklesla, od roku 2004 zaznamenala výraznější růst trvající do roku 2007, v roce 2008 se mírně snížila. Čistá míra migrace ve sledovaném období s výjimkou propadu v počátečním období (mezi roky 1991 a 1992) v zásadě mírně rostla. Z grafu je patrný (zhruba od roku 2000) mírně se zvětšující odstup křivky čisté míry migrace pro stěhování mezi kraji od čisté míry migrace pro stěhování mezi okresy, což naznačuje, že zhruba od roku 2000 docházelo k větší diferenciaci v mezikrajských rozdílech v migračních saldech (rozdílech mezi počtem vystěhovaných a přistěhovaných mezi kraji), zatímco diferenciaci v meziokresních rozdílech v migračních saldech se tolik neměnila. Jinými slovy, na úrovni krajů se více zvětšovaly rozdíly v počtu vystěhovaných a přistěhovaných než na úrovni okresů.

Porovnání pracovně orientované migrace v ČR do roku 2004 a migrace bez rozlišení důvodů do roku 2008

Náplní této kapitoly je deskriptivní analýza vývoje pracovně orientované migrace (přesněji počtu vystěhovaných⁷ z pracovních důvodů) na základě dostupných dat ČSÚ a porovnání struktury pracovně orientované migrace (migrace ze prací) se strukturou celkové migrace (bez rozlišení důvodů). Vzhledem ke skutečnosti, že migrace za prací byla z důvodu absence dat od roku 2004 pro účely empirických analýz uvedených dále v textu aproximována „celkovou“ migrací bez rozlišení důvodů, je vhodné zhodnotit, nakolik je tato aproximace přípustná, resp. v jakých ohledech se liší oba „typy“ migrace. Absence dat o migraci za prací po roce 2004 je dána tím, že ČSÚ od roku 2004 již nesleduje důvody stěhování migrujících osob a nelze tudíž odlišit migraci za prací od migrace vyvolané primárně jinými důvody (jakkoliv toto rozlišení založené na výpovědích migrujících osob do konce roku 2004 nebylo podle vyjádření zástupců ČSÚ příliš spolehlivé). Cílem této kapitoly je proto zejména poukázat na skutečnost, že lidé migrující za prací se častěji stěhují na větší vzdálenost než lidé stěhující se bez rozlišení důvodu, tj. mezi okresy nebo kraji (nikoliv mezi obcemi v rámci okresů) a dále na případné odlišnosti ve struktuře osob migrujících za prací z hlediska jejich věku a rodinného stavu v porovnání se strukturou migrujících bez rozlišení důvodů.

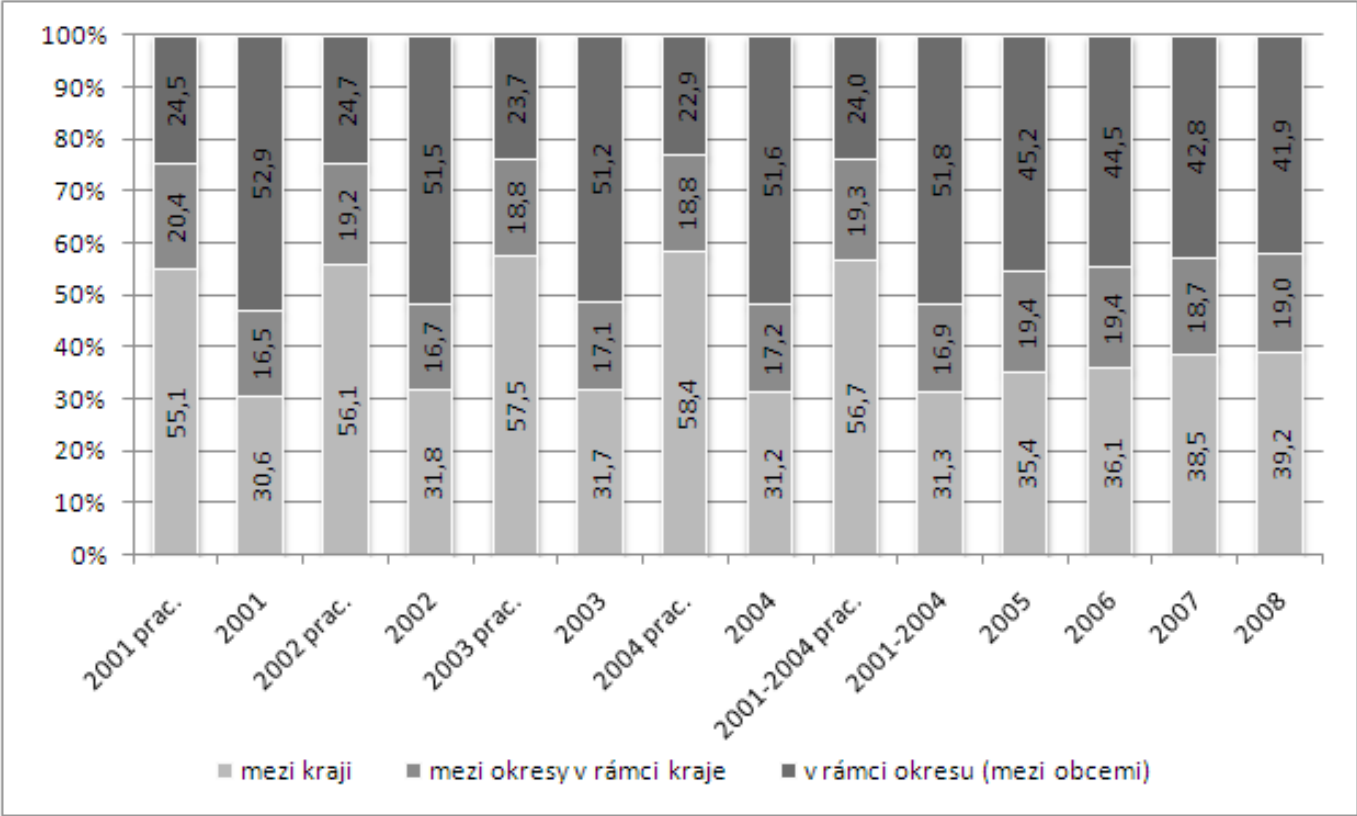
ČSÚ rozlišoval (do roku 2004 včetně) u vnitřní migrace i důvody⁸ stěhování, proto lze konstatovat, že z pracovních důvodů (důvody „změna pracoviště“ a „přiblížení k pracovišti“) bylo v roce 2004 realizováno celkem 11 168 stěhování, z toho 58,4 % bylo realizováno z kraje do kraje, 18,8 % z okresu do okresu „uvnitř“ jednotlivých krajů a 22,6 % stěhování mezi obcemi „uvnitř“ jednotlivých okresů ČR. Podíl stěhování z pracovních důvodů (mezi všemi typy administrativně územních jednotek) na celkovém objemu stěhování v ČR v roce 2004 tedy činil pouze 5,2 %. V úhrnu za období 2001 – 2004 bylo z pracovních důvodů realizováno celkem 46 975 stěhování, na celkovém objemu stěhování (bez rozlišení důvodu) se tak pracovní migrace v tomto období podílela z 5,5 %. V grafu 2 je uvedeno srovnání podílů stěhování, která byla realizována mezi kraji (NUTS 3), mezi okresy v rámci jednotlivých krajů a mezi obcemi v rámci jednotlivých okresů, a to bez rozlišení důvodu (všechna stěhování) a pro stěhování za prací. Z grafu je zejména zřejmé, že v případě stěhování za prací je mnohem častější stěhování mezi kraji (tj. zpravidla na delší vzdálenost) než pokud uvažujeme všechna stěhování (bez rozlišení důvodu). Porovnáme-li podíly za celé sledované období (sloupce „2001 – 2004 prac.“ a „2001 – 2004“ v grafu 2), je zřejmé, že mezikrajské stěhování se na celkovém počtu stěhování bez rozlišení důvodu podílelo ze zhruba 31 % (většinu stěhování, bezmála 52 %, tvořilo stěhování mezi obcemi „uvnitř“ okresů), zatímco v případě stěhování z pracovních důvodů tvořilo mezikrajské stěhování bezmála 57 % (tj. téměř dvojnásobek v porovnání s podílem mezikrajského stěhování na celkovém počtu stěhování bez rozlišení důvodů). V letech 2005 – 2009 se podíl mezikrajského stěhování na stěhování bez rozlišení důvodu dále zvyšoval. Jestliže v roce 2004 se mezi kraji realizovalo 31,2 % stěhování (bez rozlišení důvodu), v roce 2005 to bylo už přes 35 % stěhování a v roce 2008 již bezmála 40 % všech stěhování. Z uvedeného grafu je zřejmé, že se do značné míry potvrzuje skutečnost uváděná v zahraničních studiích věnovaných migraci, že mobilita vyvolaná pracovními důvody je obvykle spojena se stěhováním na delší vzdálenost.⁹

7 V tomto případě uvažujeme celkový objem vnitřního stěhování v rámci ČR, a proto platí, že celkový počet vystěhovaných se musí rovnat celkovému počtu přistěhovaných.

8 Konkrétně následující důvody: změna pracoviště, přiblížení k pracovišti, učení a studium, zdravotní důvody, sňatek, rozvod, bytové důvody, následování rodinných příslušníků, jiné důvody. Spolehlivost uváděných důvodů stěhování je však i podle vyjádření pracovníků ČSÚ nízká, důvodem je jednak malá ochota stěhujících se uvádět důvody stěhování (z nejrůznějších příčin), jednak aktivita příslušných úředníků při evidenci stěhování (včetně důvodů stěhování).

9 Ačkoliv ne ve všech jednotlivých případech musí nutně stěhování mezi kraji znamenat stěhování na delší vzdálenost a meziokresní stěhování v rámci kraje naopak stěhování na krátkou vzdálenost. Lze si samozřejmě představit i případy, kdy se jednotlivec nebo domácnost žijící na hranici kraje přestěhuje do sousedního kraje a jedná se o přesun na kratší vzdálenost než v případě, kdy by se přestěhoval mezi vzdálenějšími okresy v rámci kraje svého stávajícího bydliště. Bohužel data ČSÚ, která máme k dispozici, neobsahují informaci o vzdálenosti, na kterou se domácnost stěhuje, pouze skutečnost, zda se jednalo o stěhování v rámci kraje, okresu nebo mezi obcemi okresu a dále některé charakteristiky stěhujících se osob (věk, vzdělání, rodinný stav, pohlaví a důvod stěhování).

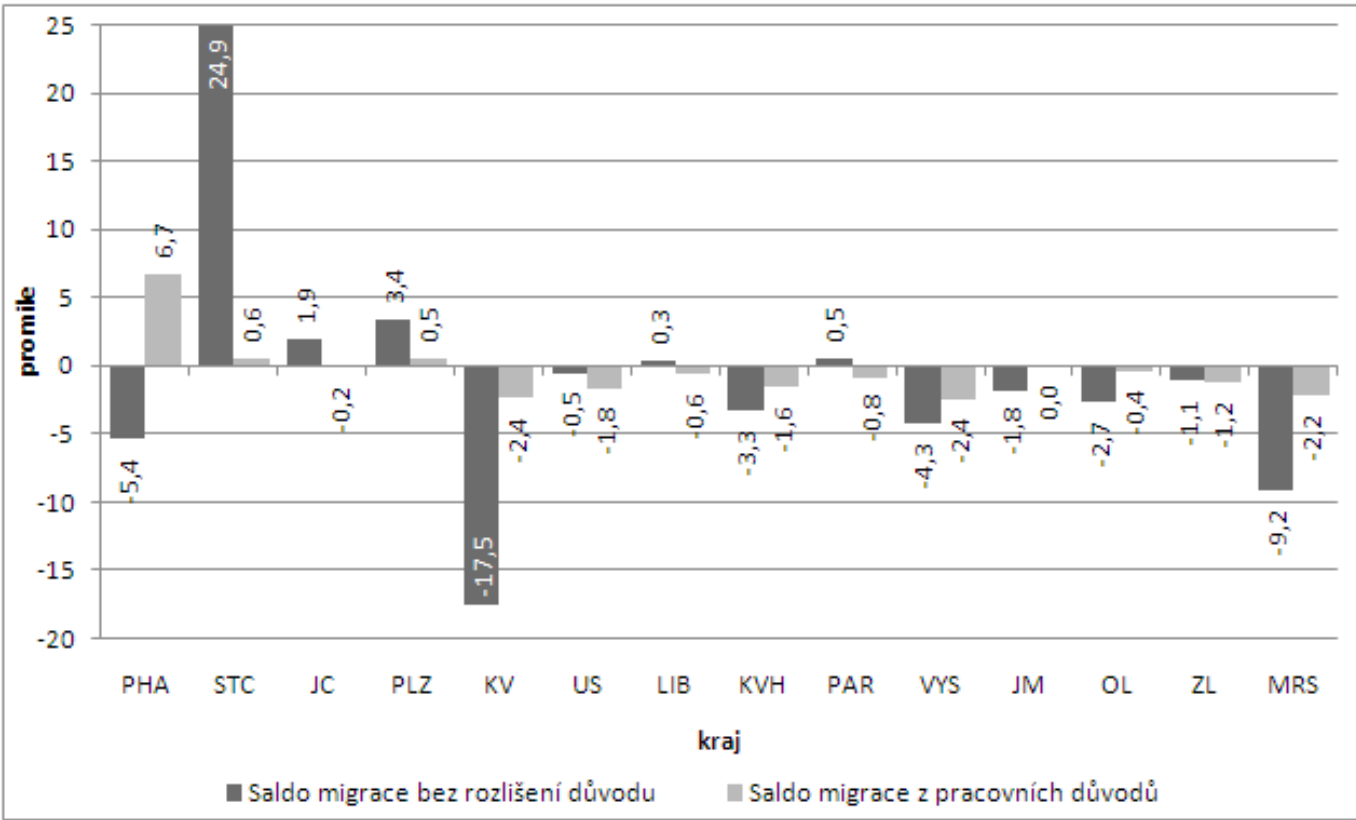
Graf 2: Srovnání celkového počtu stěhování a počtu stěhování za práci na krajské, okresní a vnitrookresní úrovni v letech 2001 – 2008



Zdroj: Český statistický úřad, vlastní výpočty.

Graf 3 uvádí porovnání sald migrace bez rozlišení důvodu stěhování a sald migrace z pracovních důvodů (přibližné k pracovišti, změna pracoviště) pro jednotlivé kraje ČR v úhrnu za období 2000 – 2004 (po roce 2004 již nebyly důvody stěhování sledovány). Uvedené hodnoty jsou v promile, tj. jedná se o přírůstek/úbytek migrací na 1000 obyvatel kraje k 31. 12. 2004. Z grafu je patrné, že zatímco některé kraje vykazují za období 2000 – 2004 celkově záporné saldo migrace, v případě migrace za práci je jejich saldo kladné (tj. za práci se do kraje více obyvatel přistěhovalo, než se z něj odstěhovalo). Konkrétně se jedná o Prahu, která v úhrnu za celé období ztratila migrací 5,4 ‰ obyvatel, ale přitom přírůstek migrací z pracovních důvodů dosáhl 6,7 ‰ obyvatel. V Jihočeském, Libereckém a Pardubickém kraji byla situace opačná – celkový migrační přírůstek krajů byl kladný, ale saldo migrace z pracovních důvodů naopak záporné. Ve Středočeském, Karlovarském a Moravskoslezském kraji je patrný největší rozdíl mezi celkovým migračním saldem a saldem migrace z pracovních důvodů. Například Středočeský kraj vykazoval velmi vysoký přírůstek obyvatel migrací (téměř 25 lidí na 1000 obyvatel), ale migrace z pracovních důvodů se na tomto přírůstku podílela zanedbatelně (jen zhruba ze 2 ‰). Karlovarský kraj vykázal za sledované období relativně vysoký úbytek obyvatel migrací (18 osob na 1000 obyvatel), ale migrace z pracovních důvodů se na tomto úbytku podílela jen z necelých 14 %. Obdobný závěr lze učinit i pro Moravskoslezský kraj. Existují pouze dva kraje, kde byl úbytek obyvatel migrací z pracovních důvodů v absolutní hodnotě za období 2000 – 2004 vyšší než úbytek obyvatel migrací bez rozlišení důvodu – Ústecký a Zlínský kraj. Na Vysočině a v Královéhradeckém kraji pak úbytek obyvatel migrací za práci tvořil kolem 50 % úbytku obyvatel migrací bez rozlišení důvodu stěhování. V ostatních krajích (kromě Ústeckého a Zlínského) byl uvedený poměr výrazně nižší.

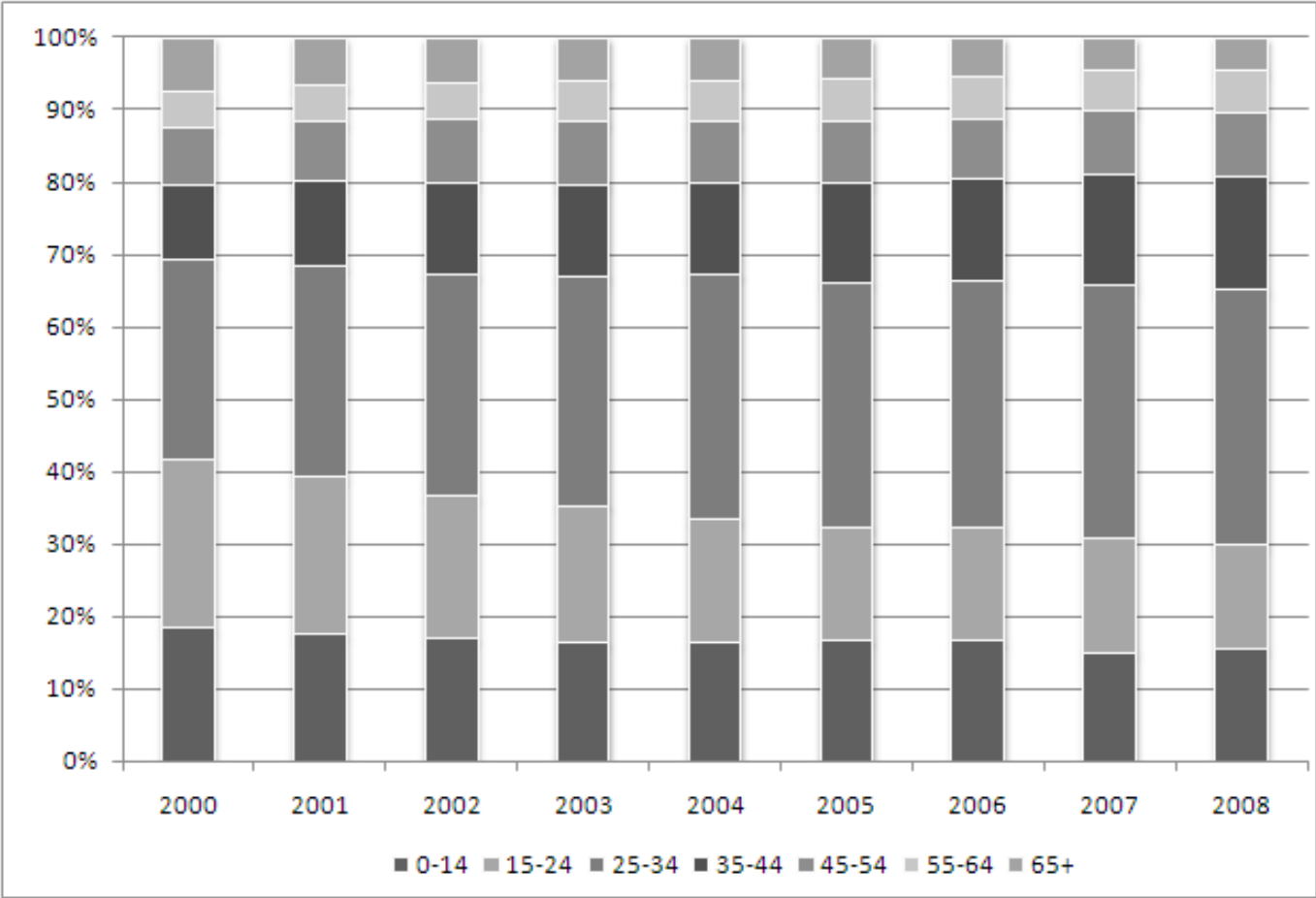
Graf 3: Salda migrace bez rozlišení důvodu stěhování a salda migrace z pracovních důvodů na 1000 obyvatel kraje v úhrnu za období 2000 – 2004



Zdroj: ČSÚ, vlastní výpočty.

V grafu 4 je uvedeno procentuální složení migrantů podle věkových kategorií (migrace bez rozlišení důvodu) úhrnem za všechny kraje za jednotlivé roky období 2000 – 2008. Z grafu je patrné, že se v čase zvyšoval podíl migrujících osob ve věkových kategoriích 25 – 34 a 35 – 44 let, a to na úkor osob z věkové kategorie 15 – 24 let a osob ve věku 65 let a starších. V tabulce 2 je uvedeno procentuální složení migrujících mezi kraji podle kategorií věku, a to za období 2000 – 2004 (migrace bez rozlišení důvodu stěhování a migrace za práci) a 2000 – 2008 (pouze migrace bez rozlišení důvodů stěhování). Z tabulky je patrné, že relativně nejčastěji zastoupenou kategorií tvoří jak v případě migrace bez rozlišení důvodu, tak v případě migrace za práci osoby ve věku 25 – 34 let, dále pak osoby ve věku 15 – 24 let. Jestliže v případě migrace bez rozlišení důvodu tvoří osoby v těchto dvou věkových kategoriích bezmála 51 % z celkového počtu migrujících, v případě migrace za práci jsou to už skoro tři čtvrtiny (73 %). Jen osoby ve věkové kategorii 25 – 34 let tvoří bezmála polovinu všech migrujících za práci (v případě migrace bez rozlišení důvodu jen necelou třetinu).

Graf 4: Věkové složení migrujících osob (úhrnem za všechny kraje) v jednotlivých letech období 2000 - 2008



Zdroj: ČSÚ, vlastní výpočty.

Tabulka 2: Podíl migrujících celkem a migrujících z pracovních důvodů na celkovém počtu vystěhovalých (celkem a z pracovních důvodů) mezi kraji podle věkových kategorií

Věkové kategorie	2000 – 2004		2000 – 2008
	migrace celkem (%)	migrace za prací (%)	migrace celkem (%)
0 – 14 let	17,0	0,0	16,4
15 – 24 let	20,0	23,7	17,6
25 – 34 let	30,6	48,9	32,7
35 – 44 let	12,2	15,6	13,5
45 – 54 let	8,4	9,2	8,6
55 – 64 let	5,3	2,2	5,5
65 a více let	6,5	0,4	5,7
Celkem	100,0	100,0	100,0

Zdroj: ČSÚ, vlastní výpočty.

Tabulka 3: Podíl migrujících celkem a migrujících z pracovních důvodů na celkovém počtu vystěhovalých (celkem a z pracovních důvodů) mezi kraji podle rodinného stavu

Rodinný stav	2000 – 2004		2000 – 2008
	migrace celkem (%)	migrace za prací (%)	migrace celkem (%)
nezjištěno	0,0	0,0	0,6
svobodný/svobodná	47,2	51,2	47,5
ženatý/vdaná	37,2	36,9	36,9
rozvedený/rozvedená	11,1	11,2	10,9
ovdovělý/ovdovělá	4,5	0,7	4,0
Celkem	100,0	100,0	100,0

Zdroj: ČSÚ, vlastní výpočty.

V tabulce 3 je uvedeno procentuální složení migrujících mezi kraji podle rodinného stavu, a to za období 2000 – 2004 (migrace bez rozlišení důvodu stěhování a migrace za prací) a 2000 – 2008 (pouze migrace bez rozlišení důvodů stěhování). Z tabulky je patrné, že relativně nejčastěji zastoupenou kategorií tvoří jak v případě migrace bez rozlišení důvodu, tak v případě migrace za prací svobodní lidé, dále pak ženatí/vdané. V případě migrace bez rozlišení důvodu tvoří svobodní méně než polovinu (48 %) z celkového počtu migrujících, v případě migrace za prací je to už nadpoloviční většina (51 %). Jinými slovy, za prací se ve větší míře (v porovnání s celkovou migrací bez rozlišení důvodu) stěhují svobodní lidé a nepatrně více i rozvedení, naopak menší pracovní mobilitu (v porovnání s celkovou migrací) vykazují ženatí/vdané a ovdovělí. Nicméně rozdíly v zastoupení osob dle rodinného stavu mezi migrujícími obecně a migrujícími z pracovních důvodů jsou relativně zanedbatelné v porovnání s rozdíly podle věku (ty jsou podstatně výraznější).

Z výše uvedených analýz vyplynulo, že mezikrajské stěhování se na celkovém úhrnu (vnitřního) stěhování v ČR podílí přibližně z jedné třetiny, největší část vnitřního stěhování se v ČR odehrává mezi obcemi v rámci okresů. Nicméně, stěhování za prací se v ČR odehrává z více než poloviny na mezikrajské úrovni, zhruba z pětiny na úrovni meziokresní a ze čtvrtiny na úrovni obcí uvnitř jednotlivých okresů. V letech 2005 – 2009 se podíl mezikrajského stěhování bez rozlišení důvodů na celkovém počtu stěhování bez rozlišení důvodů dále zvyšoval. Jestliže v roce 2004 se mezi kraji realizovalo 31,2 % stěhování (bez rozlišení důvodu), v roce 2005 to bylo už přes 35 % stěhování a v roce 2008 již bezmála 40 % všech stěhování. Potvrzují se tak v zásadě závěry z rešerší zahraniční literatury (viz např. Lux, Sunega, Mikeszová, Matyáš, Večerník 2006), že migrace na větší vzdálenost je obecně spojena nejen se změnou bydliště, ale i se změnou pracovního místa.

Některé kraje vykázaly v období 2000 – 2004 kladné saldo migrace bez rozlišení důvodů, ale zároveň záporné saldo migrace z pracovních důvodů (Jihočeský, Liberecký a Pardubický kraj), jiné kraje naopak záporné saldo migrace bez rozlišení důvodů, ale kladné saldo migrace z pracovních důvodů (Praha). Ve Středočeském, Karlovarském a Moravskoslezském kraji byl patrný největší rozdíl mezi celkovým migračním saldem a saldem migrace za prací. Například Středočeský kraj vykazoval velmi vysoký přírůstek obyvatel migrací, ale migrace za prací se na tomto přírůstku podílela zanedbatelně. Karlovarský kraj vykázal za sledované období relativně vysoký úbytek obyvatel migrací, ale migrace za prací se na tomto úbytku podílela jen z necelých 14 %. Obdobný závěr jako pro Karlovarský kraj lze učinit i pro Moravskoslezský kraj. Existují pouze dva kraje, kde byl úbytek obyvatel migrací za prací v absolutní hodnotě v období 2000 – 2004 vyšší než úbytek obyvatel migrací bez rozlišení důvodu – Ústecký kraj a Zlínský kraj.

Poukázáno bylo na významné rozdíly ve struktuře mezikrajské migrace bez rozlišení důvodů stěhování a mezikrajské migrace za prací zejména z hlediska věku (větší zastoupení kategorií osob věku 25 – 34 let, 15 – 24 let a 35 – 44 let na celkovém počtu osob migrujících z pracovních důvodů v porovnání se zastoupením těchto věkových kategorií na celkovém počtu migrujících bez rozlišení důvodu). Významné rozdíly mezi migrujícími za prací a bez rozlišení důvodů jsou i z hlediska nejvyššího dosaženého stupně vzdělání (větší zastoupení osob se středním vzděláním s maturitou a vysokoškoláků na celkovém

počtu migrujících za prací v porovnání se zastoupením těchto osob na celkovém počtu migrujících bez rozlišení důvodu). Skladba migrujících dle rodinného stavu nebo pohlaví se příliš neliší, pokud porovnáme strukturu stěhujících se z pracovních důvodů a bez rozlišení důvodů.

Meziregionální rozdíly v úrovni migrace (na úrovni NUTS 3)

Kraj byl jako základní geografická jednotka pro analýzu vlivu finanční dostupnosti bydlení na intenzitu migrace za prací zvolen zejména proto, jelikož údaje o finanční dostupnosti bydlení je možné zjistit pouze za kraje (z důvodu nedostupnosti údajů o výši příjmů domácností, resp. mezd, v podrobnějším než krajském územním členění). Jak bylo ukázáno výše, pro ČR je typické, že mezikrajské stěhování se na celkovém úhrnu (vnitřního) stěhování podílí asi z jedné třetiny; nicméně, stěhování za prací (z pracovních důvodů) se odehrává z více než poloviny právě na mezikrajské úrovni. Mezikrajské stěhování tak do značné míry můžeme považovat za vhodnou aproximaci stěhování za prací. ČSÚ sledoval důvody stěhování pouze do konce roku 2004; mimo to podíl stěhování z pracovních důvodů činil na celkovém objemu vnitřního stěhování v ČR v roce 2004 jen 5,2 % (z toho 58 % bylo realizováno z kraje do kraje). S ohledem na absenci dat o podílu stěhování z pracovních důvodů po roce 2004 a z důvodu velmi nízkého podílu migrace z pracovních důvodů na celkovém objemu vnitřní migrace v ČR byla proto pro účely dalších analýz aproximována pracovníě orientovaná migrace údaji o celkovém vnitřním stěhování mezi kraji ČR (bez rozlišení důvodů).

Jaký byl vývoj v meziregionální mobilitě domácností (na úrovni regionů NUTS 3) v letech 2000 – 2008?

Tabulka 4: Absolutní salda migrace v krajích ČR 2000 – 2008

Kraj / Rok	2000	2001	2002	2003	2004	2005	2006	2007	2008	2000 - 2008
PHA	-3602	-2023	1086	484	-2209	-2437	-396	297	-6811	-15611
STC	5841	5341	5065	4848	7400	10163	9846	10240	15012	73756
JC	266	456	141	114	239	-38	104	84	177	1543
PLZ	200	337	340	419	582	514	426	1704	2383	6905
KV	-625	-626	-1604	-1262	-1222	-1543	-1318	-1139	-2065	-11404
US	-11	-260	275	30	-469	-1026	-1973	-1934	-1650	-7018
LIB	309	32	107	-232	-82	-77	-79	-300	-362	-684
KVH	-254	-223	-610	-297	-423	-208	-686	-1486	-780	-4967
PAR	134	100	-79	47	54	-107	209	233	199	790
VYS	-287	-236	-677	-498	-493	-370	-762	-1158	-1088	-5569
JM	157	-612	-833	-571	-174	-873	-1151	-1296	-244	-5597
OL	20	-85	-661	-479	-497	-786	-778	-1584	-1392	-6242
ZL	138	171	-235	-421	-322	-449	-545	-563	-568	-2794
MRS	-2286	-2372	-2315	-2182	-2384	-2763	-2897	-3098	-2811	-23108
<i>Směrodatná odchylka</i>	<i>1948</i>	<i>1681</i>	<i>1626</i>	<i>1498</i>	<i>2208</i>	<i>2956</i>	<i>2862</i>	<i>3055</i>	<i>4603</i>	<i>21683</i>

Zdroj: ČSÚ, vlastní výpočty.

V tabulce 4 je uvedeno saldo migrace (přistěhovalí mínus vystěhovalí) v jednotlivých krajích v jednotlivých letech sledovaného období. Z tabulky je zřejmé, že zatímco v roce 2000 byla ještě většina krajů migračně ziskových (tj. měla větší počet přistěhovalých než vystěhovalých), od roku 2001 se většina krajů stává migračně ztrátovými: migračně ztrátové jsou všechny „moravské“ kraje včetně Vysočiny, dále Karlovarský, Ústecký, Liberecký a Královéhradecký kraj, ostatní kraje jsou naopak migračně ziskové. Výjimku pak tvoří Praha a Pardubický kraj, které byly v některých letech migračně ziskové a v jiných naopak migračně ztrátové. Konkrétně Praha vykazovala větší počet vystěhovalých než přistěhovalých v letech 2000 a 2001 a pak v letech 2004 – 2006 a 2008, ve zbývajících letech sledovaného období (2002, 2003 a 2007) byla migračně zisková. Pardubický kraj byl migračně ziskový

po většinu let sledovaného období; výjimku představovaly pouze roky 2002 a 2005. Z tabulky je dále zřejmé, že regionální rozdíly (měřené prostřednictvím hodnoty směrodatné odchylky) v saldu migrace se v letech 2000 – 2003 snižovaly, v letech 2004 a 2005 rostly, v roce 2006 v podstatě stagnovaly (resp. se mírně snížily) a v letech 2007 a 2008 opět vzrostly. Nejvýraznější migrační zisk si za celé sledované období (2000 – 2008) připsal Středočeský kraj následovaný s velkým odstupem Plzeňským krajem. Naopak nejvýraznější migrační ztrátu zaznamenal Moravskoslezský kraj následovaný s odstupem Karlovarským krajem a Prahou. Absolutní hodnoty migračního salda jsou do jisté míry zavádějící s ohledem na rozdílnou geografickou i populační velikost krajů, proto jsou v tabulce 5 vztaženy hodnoty migračních sald v jednotlivých krajích a letech k počtu obyvatel k 31. 12. daného roku.

Tabulka 5: Salda migrace v krajích ČR 2000 – 2008 na 1000 obyvatel kraje k 31.12.

Kraj / Rok	2000	2001	2002	2003	2004	2005	2006	2007	2008	2000–2008
PHA	-3,0	-1,7	0,9	0,4	-1,9	-2,1	-0,3	0,2	-5,5	-12,7
STC	5,2	4,8	4,5	4,3	6,5	8,8	8,4	8,5	12,2	59,9
JC	0,4	0,7	0,2	0,2	0,4	-0,1	0,2	0,1	0,3	2,4
PLZ	0,4	0,6	0,6	0,8	1,1	0,9	0,8	3,0	4,2	12,1
KV	-2,1	-2,1	-5,3	-4,1	-4,0	-5,1	-4,3	-3,7	-6,7	-37,0
US	0,0	-0,3	0,3	0,0	-0,6	-1,2	-2,4	-2,3	-2,0	-8,4
LIB	0,7	0,1	0,3	-0,5	-0,2	-0,2	-0,2	-0,7	-0,8	-1,6
KVH	-0,5	-0,4	-1,1	-0,5	-0,8	-0,4	-1,2	-2,7	-1,4	-9,0
PAR	0,3	0,2	-0,2	0,1	0,1	-0,2	0,4	0,5	0,4	1,5
VYS	-0,6	-0,5	-1,3	-1,0	-1,0	-0,7	-1,5	-2,3	-2,1	-10,8
JM	0,1	-0,5	-0,7	-0,5	-0,2	-0,8	-1,0	-1,1	-0,2	-4,9
OL	0,0	-0,1	-1,0	-0,7	-0,8	-1,2	-1,2	-2,5	-2,2	-9,7
ZL	0,2	0,3	-0,4	-0,7	-0,5	-0,8	-0,9	-1,0	-1,0	-4,7
MRS	-1,8	-1,9	-1,8	-1,7	-1,9	-2,2	-2,3	-2,5	-2,2	-18,5

Zdroj: ČSÚ, vlastní výpočty.

Z údajů v tabulce 5 je zřejmé, že úhrnné migrační saldo (za celé období 2000 – 2008, tj. poslední sloupec tabulky 5) se podílelo nezanedbatelnou částí na změně (přírůstku/úbytku) počtu obyvatel k 31. 12. 2008 zejména ve Středočeském, Karlovarském a Moravskoslezském kraji. Při bližším pohledu do tabulky 5 je rovněž patrné, že relativní migrační zisk Středočeského kraje se v čase spíše zvyšuje (k výraznému navýšení došlo zejména v letech 2004, 2005 a 2008), migrační ztráta Karlovarského kraje se skokově zvýšila mezi roky 2001 a 2002 a mezi roky 2007 a 2008. Migrační ztráta Moravskoslezského kraje oscilovala ve všech letech sledovaného období kolem 2 až 2,5 obyvatele na 1000 obyvatel kraje.

Tabulka 6: Hlavní zdroje migračních zisků/ztrát

Kraj / Rok	2000 – 2008
PHA	STC, US, JC
STC	PHA, US, LIB
JC	PHA, STC, VYS
PLZ	KV, PHA, STC
KV	PHA, PLZ, US
US	PHA, STC, LIB
LIB	PHA, STC, US
KVH	PAR, PHA, STC
PAR	KVH, STC, PHA
VYS	JM, PHA, STC
JM	PHA, VYS, ZL
OL	MRS, JM, PHA
ZL	JM, OL, MRS
MRS	PHA, OL, JM

Zdroj: ČSÚ, vlastní výpočty.

V tabulce 6 jsou u každého kraje uvedeny tři kraje, které byly hlavním zdrojem migračních zisků (v případě migračně ziskových krajů), resp. migračních ztrát (v případě migračně ztrátových krajů, uvedeny kurzívou), a to v úhrnu za celé sledované období 2000 – 2008 (kraje ve druhém sloupci tabulky jsou uvedeny v pořadí podle „síly“ migračního toku – počtu přistěhovalých nebo naopak počtu vystěhovalých). Z tabulky je tak zřejmé, že například z Moravskoslezského kraje (poslední řádek tabulky), který byl v celém sledovaném období migračně ztrátový, odešlo nejvíce lidí do Prahy, dále pak do Olomouckého a Jihomoravského kraje. Do Plzeňského kraje, který byl naopak v úhrnu sledovaného období migračně ziskový, přišlo nejvíce lidí z Karlovarského kraje, Prahy a Středočeského kraje. Nejsilnější migrační toky (pomineme-li výměnu mezi Prahou a Středočeským krajem) se v období let 2000 – 2008 odehrály mezi Prahou a Ústeckým krajem, Středočeským a Ústeckým krajem, Olomouckým a Moravskoslezským krajem a mezi Prahou a Jihomoravským krajem.

Tabulka 7: Salda migrace podle rodinného stavu 2000 – 2008 na 1000 obyvatel kraje k 31. 12. 2008

Kraj / Rok	svobodný/ svo- bodná	ženatý/ vdaná	rozvedený/ roz- vedená	ovdovělý/ ovdovělá	nezjištěný
PHA	5,5	-11,8	-3,2	-3,1	-0,1
STC	23,2	30,1	4,8	2,2	-0,4
JC	-0,9	1,5	0,8	1,0	0,0
PLZ	5,0	4,9	1,4	0,4	0,4
KV	-19,3	-13,0	-3,2	-1,0	-0,5
US	-5,8	-4,5	0,2	0,7	0,9
LIB	-1,7	-0,3	0,4	0,3	-0,2
KVH	-5,9	-3,0	-0,4	0,4	-0,1
PAR	-0,2	0,5	0,8	0,6	-0,3
VYS	-7,4	-4,7	0,1	0,8	0,4
JM	-1,7	-2,0	-0,7	-0,5	0,0
OL	-5,6	-3,5	-0,3	-0,2	0,0
ZL	-3,4	-1,6	0,2	0,2	-0,1
MRS	-9,1	-7,2	-1,7	-0,4	-0,1

Zdroj: ČSÚ, vlastní výpočty. Zdroj: ČSÚ, vlastní výpočty.

V tabulce 7 jsou pro každý kraj uvedena salda migrace v členění podle rodinného stavu stěhujících se osob za období let 2000 – 2008 na 1000 obyvatel k 31. 12. 2008. Migračně ziskový z hlediska svobodných osob byl zejména Středočeský kraj, ale i Praha, naopak migračně ztrátový z hlediska svobodných byl zejména Karlovarský a Moravskoslezský kraj, Vysočina a Královéhradecký kraj. Migračně ziskový z hlediska ženatých/vdaných byl opět především Středočeský kraj následovaný s velkým odstupem Plzeňským krajem. Migračně ztrátový z hlediska ženatých/vdaných byl zejména Karlovarský kraj následovaný Prahou a Moravskoslezským krajem. Největší migrační přírůstek rozvedených osob zaznamenal Středočeský kraj následovaný s velkým odstupem Plzeňským, Jihočeským a Pardubickým krajem. Největší migrační ztrátu rozvedených osob zaznamenala Praha, Karlovarský kraj a Moravskoslezský kraj.

Tabulka 8: Salda migrace podle nejvyššího dosaženého vzdělání 2000 – 2004 na 1000 obyvatel kraje k 31. 12. 2004

Kraj / Rok	neukončené a základní	střední bez maturity	střední s maturitou	vysokoškolské
PHA	-4,8	-0,3	-3,0	2,7
STC	5,6	4,6	8,9	5,8
JC	0,9	1,3	0,5	-0,9
PLZ	1,1	1,9	0,9	-0,4
KV	-6,0	-5,6	-3,2	-2,7
US	2,4	-0,2	-1,3	-1,4
LIB	0,3	-0,4	0,8	-0,4
KVH	0,2	-0,6	-1,2	-1,8
PAR	1,4	0,3	-0,1	-1,1
VYS	1,6	-1,2	-2,2	-2,4
JM	-0,9	-1,2	0,1	0,3
OL	-0,3	-0,2	-1,0	-1,2
ZL	0,6	0,8	-0,6	-1,9
MRS	-2,4	-2,3	-2,4	-2,1

Zdroj: ČSÚ, vlastní výpočty.

V tabulce 8 jsou pro každý kraj uvedena salda migrace v členění podle nejvyššího dosaženého stupně vzdělání stěhujících se osob za období 2000 – 2004 (od roku 2004 již nejsou údaje o vzdělání stěhujících se osob dostupné) v přepočtu na 1000 obyvatel kraje k 31. 12. 2004. Z tabulky je zřejmé, že z hlediska osob se základním vzděláním byl migračně ziskový hlavně Středočeský kraj, Ústecký kraj a Vysočina, migračně ztrátové pak zejména kraje Karlovarský, Praha a Moravskoslezský. Migračně ziskový z hlediska osob se středním vzděláním bez maturity byl poněkud Středočeský a Plzeňský kraj, migračně ztrátový hlavně Karlovarský a Moravskoslezský kraj. Největší přírůstek přistěhovaných osob se středním vzděláním s maturitou zaznamenal opět Středočeský kraj, s velkým odstupem následovaný krajem Plzeňským. Naopak nejvíce osob se středním vzděláním s maturitou ztratil Karlovarský kraj následovaný Prahou a Moravskoslezským krajem. Kladné saldo migrace vysokoškoláků vykazuje zejména Středočeský kraj, ale i Praha (přestože celkově je migračně ztrátová), záporné saldo migrace vysokoškoláků pak především Karlovarský kraj, Vysočina a Moravskoslezský kraj.

Tabulka 9: Salda migrace podle věkových kategorií stěhujících se osob 2000 – 2008 na 1000 obyvatel kraje k 31. 12. 2008

Kraj / Rok	0-14	15-24	25-34	35-44	45-54	55-64	65+	Celkem
PHA	-10,5	5,7	13,9	-2,1	-4,7	-8,6	-6,4	-12,7
STC	14,1	3,9	18,3	8,5	5,7	5,5	4,0	59,9
JC	1,1	-0,3	-3,5	0,1	1,0	2,1	1,9	2,4
PLZ	1,2	2,7	2,2	1,9	2,1	1,4	0,6	12,1
KV	-6,2	-6,8	-12,8	-5,0	-3,0	-1,7	-1,5	-37,0
US	0,0	-2,2	-7,1	-1,7	0,0	1,2	1,2	-8,4
LIB	0,1	-1,0	-2,1	0,0	0,0	0,8	0,5	-1,6
KVH	-0,8	-2,1	-6,4	-1,1	-0,2	0,8	0,8	-9,0
PAR	1,7	-0,1	-3,7	0,9	0,9	1,0	0,9	1,5
VYS	-0,2	-3,3	-9,7	-1,1	0,0	1,7	1,8	-10,8
JM	-1,0	-0,2	0,0	-1,5	-1,0	-0,4	-0,8	-4,9
OL	-0,3	-1,7	-6,1	-1,5	-0,4	0,4	-0,1	-9,7
ZL	0,9	-1,0	-6,2	-0,2	0,4	0,7	0,7	-4,7
MRS	-2,7	-3,2	-7,9	-2,1	-1,1	-0,9	-0,6	-18,5

Zdroj: ČSÚ, vlastní výpočty.

V tabulce 9 jsou uvedena pro každý kraj salda migrace za období 2000 – 2008 v členění dle kategorií věku stěhujících se osob v přepočtu na 1000 obyvatel k 31. 12. 2008. Z hlediska osob ve věku do 14 let byl migračně ziskový zejména Středočeský kraj a naopak výrazně migračně ztrátová Praha, Karlovarský a Moravskoslezský kraj. Pro věkovou kategorii 15 – 24 let platí, že migračně zisková byla nejvíce Praha následovaná Středočeským krajem, nejvíce pak ztrácely kraje Karlovarský, Vysočina a Moravskoslezský. Ve věkové kategorii 25 – 34 let byl opět výrazně migračně ziskový Středočeský kraj a Praha, naopak nejvíce ztrácel Karlovarský kraj, Vysočina, Moravskoslezský a Ústecký kraj. Ve věkové kategorii 35 – 44 let získal nejvíce osob Středočeský kraj, Praha byla v této kategorii už migračně ztrátová a nejvíce osob v tomto věku ztrácely Karlovarský, Moravskoslezský a Ústecký kraj. Ve věkové kategorii 45 – 54 let byl nejvíce migračně ziskový Středočeský kraj, naopak nejvíce osob v tomto věku ztrácela Praha následovaná Karlovarským krajem. Totéž platilo i pro obě nejvyšší věkové kategorie. Obecně lze říci, že do migračně ziskových krajů se stěhují spíše mladí lidé (z věkových kategorií 15 – 24 let a 25 – 34 let) a lidé středního věku (35 – 44 let), což je logické, protože se jedná o nejmobilnější část populace. Neplatí to ovšem paušálně – výjimku představuje například Jihočeský kraj, který zaznamenával největší migrační přírůstky na 1000 obyvatel zejména u obou nejstarších věkových kategorií, naopak v kategoriích 15 – 24 let a zejména 25 – 34 let byl migračně ztrátový. Z tabulky je patrné, že i celkově migračně ztrátové kraje (např. Královéhradecký, Vysočina, Zlínský kraj) jsou migračně ziskové u obou nejstarších věkových kategorií (55 – 64 let a nad 65 let).

Jaký byl vývoj regionálních rozdílů (na úrovni regionů NUTS 3) v imigraci do (emigraci z) regionů (za pracovními příležitostmi) v letech 2000 – 2007? Docházelo ke snižování nebo zvyšování regionálních rozdílů?

Tabulka 10: Počet vystěhovalých z jednotlivých krajů ČR v letech 2000 – 2008 na 1000 obyvatel kraje k 31.12.

	2000	2001	2002	2003	2004	2005	2006	2007	2008	2000–2008
PHA	10,8	12,0	12,8	12,3	13,4	15,0	15,9	19,7	22,4	129,7
STC	6,5	7,8	9,0	8,8	8,1	8,8	9,8	12,9	11,0	78,2
JC	4,5	4,9	5,5	5,1	5,0	5,5	5,6	6,1	6,2	47,8
PLZ	4,0	4,2	5,0	4,5	4,2	4,9	5,3	5,8	5,5	42,3
KV	7,0	7,6	10,9	9,1	8,8	10,1	9,9	11,2	12,7	86,5
US	5,4	6,0	6,1	6,4	6,6	7,2	8,5	9,7	9,1	64,2
LIB	6,3	7,0	7,4	7,2	6,9	7,5	7,9	9,7	9,0	67,8
KVH	5,7	5,7	6,8	6,3	6,4	7,0	7,9	9,8	8,8	63,9
PAR	5,4	5,5	6,5	6,2	6,2	7,0	6,9	7,8	7,7	58,4
VYS	5,6	5,7	6,8	6,3	6,3	6,8	7,2	8,5	8,4	61,2
JM	3,5	4,1	5,2	4,6	4,5	5,4	5,8	6,6	6,1	45,2
OL	4,7	5,0	5,9	5,3	5,5	6,1	6,5	8,0	7,3	54,0
ZL	4,1	4,1	4,9	4,6	4,5	5,0	5,2	5,7	5,6	43,8
MRS	3,8	4,1	4,1	3,9	4,1	4,5	4,6	5,1	4,9	39,1
<i>Variační koeficient</i>	0,33	0,34	0,34	0,34	0,37	0,37	0,37	0,41	0,48	0,36

Zdroj: ČSÚ, vlastní výpočty.

Z tabulky 10 je patrné, že regionální rozdíly v počtu vystěhovalých (měřené prostřednictvím variačního koeficientu) na 1000 obyvatel kraje zůstávaly v letech 2000 – 2003 na zhruba stejné úrovni, v roce 2004 došlo k růstu regionálních rozdílů v počtu vystěhovalých, který byl stabilní do roku 2006, a v letech 2007 a 2008 se regionální rozdíly v počtu vystěhovalých na 1000 obyvatel opět zvyšovaly. V roce 2008 v krajích, kde byl relativně vysoký počet vystěhovalých i v předchozích letech (zejména Praha a Karlovarský kraj), se v roce 2008 ještě zvýšil, zatímco naopak v krajích, kde byl počet vystěhovalých relativně nižší v předchozích letech, se v roce 2008 ještě více snížil. Pokud bychom kraje seřadili sestupně dle počtu vystěhovalých v úhrnu za období 2000 – 2008 na 1000 obyvatel k 31. 12. 2008, pak se na prvních třech příčkách umístí Praha následovaná Karlovarským a Středočeským krajem, na posledních třech příčkách pak Zlínský, Plzeňský a Moravskoslezský kraj.

Tabulka 11: Počet přistěhovalých do jednotlivých krajů ČR v letech 2000 – 2008 na 1000 obyvatel kraje k 31.12.

	2000	2001	2002	2003	2004	2005	2006	2007	2008	2000–2008
PHA	7,8	10,3	13,8	12,7	11,6	12,9	15,6	20,0	16,9	117,0
STC	11,7	12,6	13,4	13,0	14,6	17,6	18,2	21,5	23,2	138,1
JC	5,0	5,6	5,8	5,2	5,4	5,4	5,8	6,2	6,5	50,2
PLZ	4,4	4,8	5,6	5,3	5,2	5,8	6,0	8,8	9,7	54,4
KV	5,0	5,6	5,7	5,0	4,8	5,1	5,5	7,5	6,0	49,6
US	5,4	5,7	6,4	6,5	6,0	6,0	6,1	7,4	7,1	55,8
LIB	7,0	7,0	7,7	6,7	6,7	7,3	7,7	9,0	8,2	66,2
KVH	5,2	5,3	5,7	5,8	5,6	6,6	6,6	7,1	7,4	55,0
PAR	5,7	5,7	6,4	6,3	6,3	6,7	7,3	8,3	8,0	59,9
VYS	5,0	5,2	5,5	5,3	5,3	6,1	5,8	6,3	6,3	50,4
JM	3,6	3,6	4,4	4,1	4,4	4,6	4,8	5,4	5,8	40,3
OL	4,7	4,9	4,9	4,5	4,7	4,8	5,3	5,5	5,1	44,3
ZL	4,3	4,4	4,5	3,9	4,0	4,2	4,3	4,7	4,6	39,1
MRS	2,0	2,2	2,3	2,1	2,2	2,3	2,3	2,6	2,7	20,6
<i>Variační koeficient</i>	0,40	0,43	0,47	0,48	0,49	0,55	0,58	0,61	0,62	0,50

Z tabulky 11 je patrné, že se regionální rozdíly v počtu přistěhovalých na 1000 obyvatel kraje v čase postupně zvyšovaly, relativně stabilní byly v letech 2002 – 2004 a i mezi roky 2007 a 2008 se příliš nezvýšily.¹⁰ V roce 2008 nedošlo k výraznějšímu nárůstu regionálních rozdílů v počtu přistěhovalých na 1000 obyvatel zejména s ohledem na vývoj počtu přistěhovalých do Prahy (což je kraj s druhým největším počtem přistěhovalých na 1000 obyvatel po Středočeském kraji; v roce 2008 se ovšem relativní počet přistěhovalých do Prahy snížil, takže se poněkud „zmenšila“ vzdálenost mezi Prahou a ostatními kraji z hlediska relativního počtu přistěhovalých). Relativní počet přistěhovalých do Středočeského kraje se sice zvýšil, nicméně relativní počet přistěhovalých rostl i v některých dalších krajích, které vykazovaly v předchozích letech spíše (v porovnání s Prahou a Středočeským krajem) nízký přírůstek přistěhovalých, konkrétně v Jihočeském, Plzeňském, Královéhradeckém, Jihomoravském nebo Moravskoslezském kraji. Jinými slovy, počet přistěhovalých nebyl v roce 2008 v tak velké míře jako v předchozích letech koncentrován do krajů, kam se tradičně v minulých letech stěhovalo nejvíce lidí – zejména do Prahy. Pokud bychom obdobně jako u vystěhovalých seřadili kraje sestupně podle relativního počtu přistěhovalých v úhrnu za období 2000 – 2008, pak se na prvních třech příčkách umístí Středočeský kraj, Praha a s velkým odstupem Liberecký kraj; na posledních třech příčkách pak Jihomoravský, Zlínský a Moravskoslezský kraj.

¹⁰ Skutečnost, že se regionální rozdíly v počtu vystěhovalých na 1000 obyvatel v roce 2008 zvyšovaly, zatímco regionální rozdíly v počtu přistěhovalých na 1000 obyvatel se v podstatě nezměnily, svědčí o tom, že se lidé ještě více vystěhovali z krajů, pro něž byl i v minulých letech charakteristický vysoký relativní počet vystěhovalých (typicky Praha, Karlovarský kraj – viz tabulka 10) a naopak méně z krajů, pro něž byl v uplynulých letech charakteristický nízký relativní počet vystěhovalých. Jinými slovy, kraje charakteristické vysokým relativním počtem vystěhovalých se ještě více „vzdalovaly“ krajům s nízkým relativním počtem vystěhovalých. Nemění se regionální rozdíly v počtu přistěhovalých pak svědčí o tom, že současně nedocházelo k výraznému posílení (ale ani oslabení) počtu přistěhovalých v těch krajích, pro něž byla v minulých letech typický vysoký relativní počet vystěhovalých, ale ani k výraznému posílení počtu přistěhovalých v krajích, kde byl i v minulých letech počet přistěhovalých relativně nízký.

Tabulka 12: Obrat migrace (přistěhovalí + vystěhovalí) v jednotlivých krajích ČR v letech 2000 – 2008 na 1000 obyvatel k 31.12.

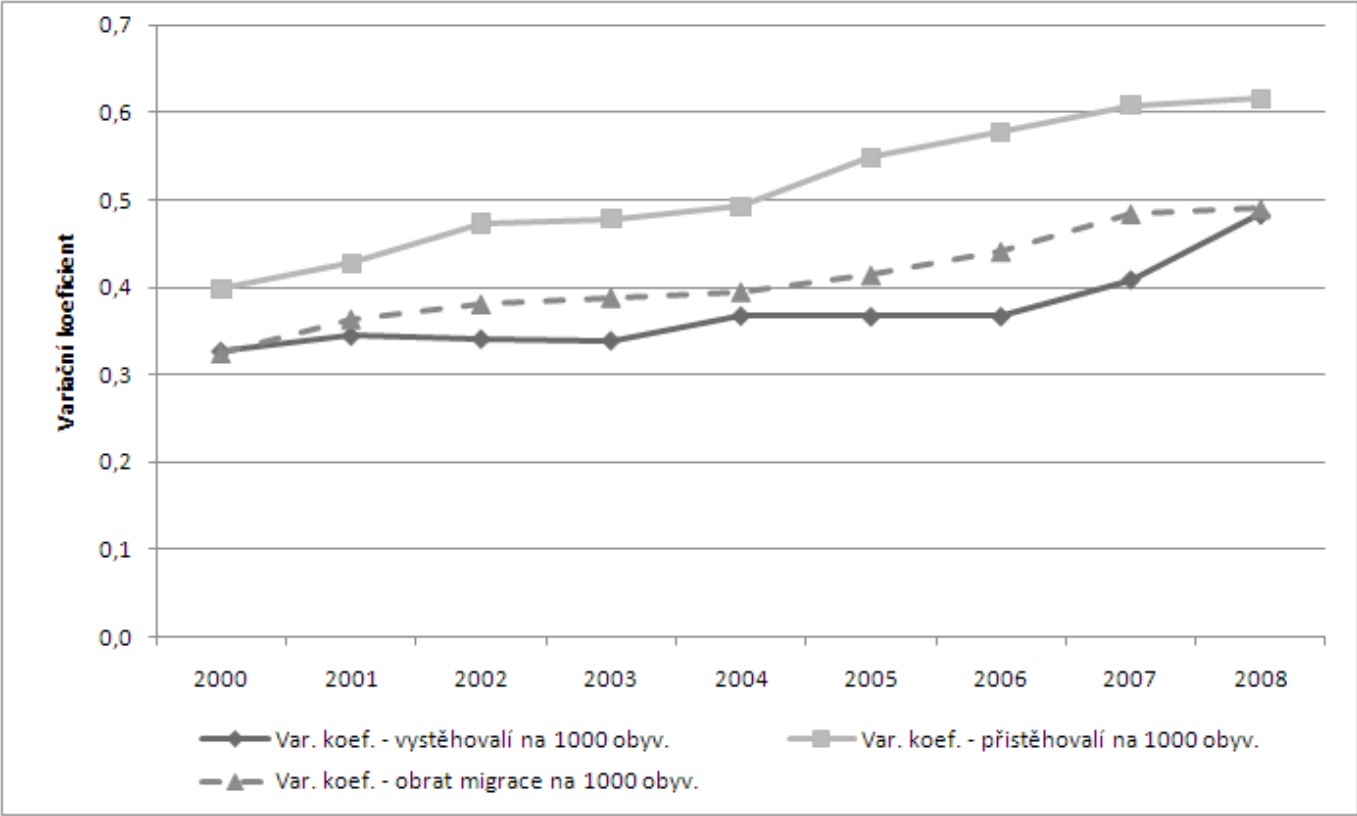
	2000	2001	2002	2003	2004	2005	2006	2007	2008	2000–2008
PHA	18,6	22,2	26,6	25,0	25,0	27,9	31,5	39,7	39,2	246,7
STC	18,2	20,4	22,4	21,8	22,6	26,4	28,1	34,4	34,2	216,3
JC	9,5	10,4	11,3	10,3	10,4	10,9	11,4	12,3	12,6	97,9
PLZ	8,4	9,0	10,6	9,9	9,4	10,7	11,3	14,6	15,3	96,7
KV	12,0	13,2	16,6	14,1	13,6	15,2	15,4	18,6	18,7	136,1
US	10,8	11,6	12,6	12,9	12,6	13,2	14,6	17,1	16,2	120,0
LIB	13,3	14,0	15,1	13,9	13,7	14,8	15,6	18,7	17,2	134,0
KVH	10,9	11,0	12,5	12,1	11,9	13,7	14,5	16,9	16,3	118,9
PAR	11,1	11,3	12,9	12,5	12,5	13,7	14,1	16,1	15,7	118,3
VYS	10,6	11,0	12,3	11,6	11,6	12,9	13,0	14,8	14,6	111,7
JM	7,1	7,8	9,6	8,7	8,9	10,0	10,5	12,0	11,9	85,5
OL	9,3	9,9	10,7	9,8	10,2	10,9	11,8	13,5	12,4	98,3
ZL	8,4	8,6	9,4	8,6	8,5	9,2	9,5	10,4	10,2	82,9
MRS	5,8	6,2	6,4	6,0	6,2	6,8	6,9	7,6	7,6	59,7
<i>Variační koeficient</i>	0,32	0,36	0,38	0,39	0,40	0,41	0,44	0,48	0,49	0,40

Zdroj: ČSÚ, vlastní výpočty. Zdroj: ČSÚ, vlastní výpočty.

V tabulce 12 je uveden obrat migrace (počet přistěhovalých do kraje plus počet vystěhovalých z kraje) pro jednotlivé regiony ČR na 1000 obyvatel kraje v jednotlivých letech sledovaného období. Z rostoucích hodnot variačního koeficientu (poslední řádek tabulky) je zřejmé, že regionální rozdíly v obratu migrace se mezi kraji v čase zvyšovaly, nicméně v letech 2002 – 2005 jen relativně pozvolně, podobně mezi roky 2007 a 2008 došlo jen k mírnému růstu hodnot variačního koeficientu a tudíž regionálních rozdílů. Důvody jen mírného nárůstu regionálních rozdílů v obratu migrace v roce 2008 vůči roku 2007 jsou podobné jako v případě relativního počtu přistěhovalých. V krajích s nejvyšším relativním obratem migrace v předchozích letech (Praha, Středočeský, s odstupem pak Liberecký, Ústecký, Královéhradecký, Pardubický a Liberecký) se relativní obrat migrace v roce 2008 snížil (v porovnání s rokem 2007), zatímco v krajích s relativně nižším obratem migrace v předchozích letech (Moravskoslezský, Jihočeský, Plzeňský) se naopak v roce 2008 obrat migrace zvýšil. V úhrnu za celé sledované období 2000 – 2008 byly kraji s nejvyšším obratem migrace na 1000 obyvatel Praha, Středočeský a s odstupem Karlovarský kraj, naopak kraji s nejnižším obratem migrace na 1000 obyvatel Moravskoslezský, Zlínský a Jihomoravský kraj.

Regionální rozdíly v saldech migrace (na 1000 obyvatel kraje) se mezi roky 2000 a 2003 spíše snižovaly, v roce 2004 došlo k jejich nárůstu a v následujících letech se opět snižovaly. V roce 2008 došlo k mírnému nárůstu regionálních rozdílů v saldu migrace mimo jiné proto, že Praha vykázala výrazně záporné saldo migrace (v roce 2007 ještě kladné), došlo k nárůstu kladného salda migrace Středočeského kraje, výrazněji se zvýšilo kladné saldo migrace Plzeňského kraje a došlo k prohloubení záporného salda migrace Karlovarského kraje.

Graf 5: Vývoj regionálních rozdílů v počtu vystěhovalých, přistěhovalých a obratu migrace na 1000 obyvatel v letech 2000 – 2008



Zdroj: ČSÚ, vlastní výpočty.

Graf 5 shrnuje vývoj regionálních rozdílů (měřených prostřednictvím hodnot variačních koeficientů) mezi kraji v jednotlivých letech sledovaného období. Relativně nejnížší byly regionální rozdíly v počtu vystěhovalých na 1000 obyvatel, naopak regionální rozdíly v počtu přistěhovalých na 1000 obyvatel jsou vyšší. Všechny tři křivky vykazují v čase spíše rostoucí trend, který svědčí o zvyšujících se regionálních rozdílech v počtu vystěhovalých i přistěhovalých (resp. v celkovém obratu migrace).

Deskriptivní analýza migračních toků z oficiálních statistik ČSÚ ukázala, že zatímco v roce 2000 byla ještě většina krajů migračně ziskových, od roku 2001 se většina krajů stává migračně ztrátovými. Migračně ztrátové jsou všechny „moravské“ kraje včetně Vysočiny, dále Karlovarský, Ústecký, Liberecký a Královéhradecký kraj, ostatní kraje jsou naopak migračně ziskové. Výjimku pak tvoří Praha a Pardubický kraj, které byly v některých letech migračně ziskové a v jiných naopak migračně ztrátové. Regionální rozdíly v saldu migrace se v letech 2000 – 2003 snižovaly, v letech 2004 a 2005 rostly, v roce 2006 v podstatě stagnovaly (resp. se mírně snížily) a v letech 2007 a 2008 opět vzrostly. V průběhu celého sledovaného období docházelo spíše k růstu regionálních rozdílů (mezi kraji, NUTS 3) v počtu vystěhovalých na 1000 obyvatel, přistěhovalých na 1000 obyvatel i v obratu migrace. Úhrnný relativní přírůstek /úbytek obyvatelstva migrací (migrační saldo) za období let 2000 – 2008 byl nejvýznamnější v krajích Středočeském (přírůstek), Karlovarském (úbytek) a Moravskoslezském (úbytek). Nejsilnější migrační toky (pomineme-li výměnu mezi Prahou a Středočeským krajem) se v období let 2000 – 2008 odehrály mezi Prahou a Ústeckým krajem, Středočeským a Ústeckým krajem, Olomouckým a Moravskoslezským krajem a mezi Prahou a Jihomoravským krajem.

Teoretické souvislosti a výsledky empirických studií zkoumajících vztah mezi regionálními rozdíly ve finanční dostupnosti bydlení a migrací za prací

V dostupné odborné literatuře zabývající se problematikou migrace se nevyskytují teorie, které by se věnovaly přímo vztahu mezi regionálními rozdíly ve finanční dostupnosti bydlení (ať už u vlastnického či nájemního bydlení) a migrací za prací či migrací obecně. Většina teorií migrace je obecnějšího rázu a problematika bydlení či regionálních rozdílů v cenách bydlení je do nich následně implementována v rámci aplikace té či oné teorie v konkrétních empirických studiích. Proto jsou v této části textu na úvod stručně zmíněny dvě zřejmě nejfrekventovanější teorie migrace (jejich podrobnější popis je k dispozici v citované literatuře nebo v publikaci Lux, Sunega, Mikeszová, Matyáš, Večerník 2006), a sice neoklasická ekonomická teorie migrace a tzv. gravitační model migrace (*gravity model*). Následuje popis hlavních zjištění několika studií, které se vztahem mezi finanční dostupností bydlení a migrací zabývaly.

Haas (2008) uvádí, že už v 19. století formuloval Ravenstein (1885, 1889, citováno v Haas 2008) „zákony migrace“, přičemž za hlavní motivy migrace považoval ekonomické důvody; později k nim přibyl vliv vzdálenosti a hustoty populace (explicitně formulován v rámci gravitačního modelu migrace¹¹ popsaného např. v Lux, Sunega, Mikeszová, Matyáš, Večerník 2006). Představa, že se lidé stěhují zejména z oblastí s nízkými příjmy do oblastí s vysokými příjmy a z málo osídlených (venkovských) oblastí do městských center, byla později formalizována neoklasickou ekonomickou teorií. V souladu s touto teorií lze zjednodušeně migrační toky na makro-úrovni vysvětlit regionálními rozdíly v nabídce a poptávce na trhu práce, které se projevují diferencemi ve výši mezd. Vysoké mzdy v regionech s relativním nedostatkem pracovní síly lákají obyvatele z regionů s nízkými mzdami a relativním přebytkem pracovní síly a migrace je tak chápána jako určitý vyrovnávací mechanismus, zprostředkovávající z dlouhodobého hlediska konvergenci ve výši mezd v jednotlivých regionech. Současně je předpokládáno, že kapitál se pohybuje opačným směrem než pracovní síla. Na mikroúrovni neoklasická ekonomická teorie na migranty nahlíží jako na racionálně jednající subjekty, které se rozhodují na základě analýzy nákladů a výnosů případných stěhování (*cost-benefit calculation*).

Přestože neoklasická ekonomická teorie byla v mnoha ohledech kritizována mimo jiné z důvodu nereálných předpokladů a nezahrnutí řady faktorů, které mohou být významné z hlediska vysvětlení migračních toků (viz například Millingtonova kritika neoklasického přístupu uvedená v Lux, Sunega, Mikeszová, Matyáš, Večerník 2006: 10 – 11), v řadě studií je v modifikované podobě využívána dodnes. Například Böheim a Tailor (1999, 2002) vycházejí ve svých studiích z předpokladu, že potenciální migranti poměřují v souladu s klasickým ekonomickým přístupem náklady stěhování s tokem očekávaných budoucích užiteků (peněžních i nepeněžních), které jsou se stěhováním spojeny. Výše těchto užiteků je podle nich ovlivněna nejen faktory na trhu práce, např. relativním poměrem mezd (současné mzdy a mzdy v potenciální nové destinaci) a mírou nezaměstnanosti, ale i faktory na straně trhu bydlení. Stav, velikost aktuálního bydlení (v poměru k počtu členů domácnosti) a jeho tržní hodnota také ovlivňuje rozhodování o migraci (a hodnotu očekávaných budoucích užiteků spojených s přestěhováním). Domácnost se rozhodne pro přestěhování, jestliže očekávané přínosy stěhování snižené o transakční náklady převýší očekávané budoucí užítky v situaci, kdy by se domácnost nestěhovala. Transakční náklady přitom zahrnují ztrátu místně (lokálně) specifického lidského kapitálu, informačních sítí, psychologické náklady (odloučení od příbuzných, přátel, známých, známého okolí atd.), přímé náklady spojené se stěhováním a náklady spojené s potenciální změnou zaměstnavatele.

Haas (2008) dále uvádí, že řada pozdějších modifikací neoklasické teorie souvisela mimo jiné s potřebou vysvětlit selektivnost migračních toků, tj. různou pravděpodobnost stěhování jednotlivců v závislosti na jejich psychologických, pracovních a dalších sociálně-ekonomických charakteristikách. V této souvislosti byla neoklasická teorie rozšířena mimo jiné o prvky teorie lidského kapitálu (Becker 1962). Některé další teorie migrace jsou popsány v Lux, Sunega, Mikeszová, Matyáš, Večerník (2006).

Zahraniční empirické studie, které se věnují zkoumání vztahu mezi regionálními rozdíly ve finanční dostupnosti bydlení a migrací, jsou podstatně frekventovanější pro anglosaské země než pro země kontinentální Evropy, což je mimo jiné také jeden z důvodů, proč jsou obvykle zaměřeny na zhodnocení

¹¹ Gravitační model (*gravity model*) je v nejjednodušší podobě (Greenwood 1975) spojen s velikostí populace ve výchozím regionu (regionu emigrace), velikostí populace v cílovém regionu (regionu imigrace) a vzdáleností výchozího a cílového regionu. Podle gravitačního modelu je obrat migrace pozitivně korelovan s velikostí populace ve výchozím i cílovém regionu a negativně se vzdáleností obou regionů. V sofistikovanější modifikované podobě zahrnuje gravitační model nejrůznější faktory spojené s výchozí i cílovou destinací, tzv. intervenující faktory (jako například legislativní opatření podněcující nebo naopak omezující imigraci nebo emigraci z daného regionu, obecně administrativní zásahy, ale též např. geografické podmínky vytvářející překážky migraci apod., Haas 2008: 8) a v neposlední řadě charakteristiky migrujících.

vztahu mezi migrací a regionálními rozdíly ve finanční dostupnosti vlastnického a nikoliv nájemního bydlení.

Salt (Allen a Hamnett eds. 1991) uvádí, že rostoucí rozdíly v cenách vlastnického bydlení (při relativně neměnné regionální diferenciaci příjmů) mezi regiony Velké Británie mohou představovat hlavní překážku růstu migrace za pracovními příležitostmi. Salt uvádí, že rostoucí ceny vlastnického bydlení snižují podíl osob, které si mohou dovolit pořídit si vlastní dům nebo byt, a současně snižují migraci domácností, což se projevuje rostoucím podílem domácností dojíždějících za zaměstnáním na relativně velké vzdálenosti v režimu pondělí – pátek (tj. přes týden se zdržují v místě svého pracoviště a na víkend se vrací do místa svého bydliště). S rostoucími cenami vlastnického bydlení se zvyšují i transakční náklady spojené se stěhováním (poplatky realitním kancelářím, místní daně atd.), což rovněž přispívá k nižší mobilitě a tendenci domácností dojíždět za prací i na relativně velké vzdálenosti.

Weinberg (1979) modeloval rozhodování domácností o změně místa bydliště (*residential mobility*) a změně místa pracoviště (*workplace mobility*) jako dva simultánní procesy. Vycházel přitom z předpokladu neoklasické teorie migrace, že domácnosti při svém rozhodování maximalizují konkrétní užitekovou funkci (ta zahrnuje "balík" bytových služeb spotřebovávaných domácností, které jsou funkcí fyzických charakteristik bydlení – např. velikosti pozemku, počtu pokojů aj. - příjem domácnosti, náklady na dopravu do zaměstnání, výši lokálních daní, kompozitní statek zahrnující všechny ostatní typy spotřeby kromě bydlení, další dopravní náklady související například s dostupností obchodů a dalších služeb) při určitých omezeních. Z výsledků jeho lineárního pravděpodobnostního modelu mimo jiné vyplynulo, že s rostoucím napětím na lokálním trhu bydlení (měřeno nepřímo prostřednictvím výše úrokové sazby z hypotečních úvěrů) se spíše snižuje pravděpodobnost změny místa bydliště, zatímco s rostoucím napětím na trhu práce (měřeno mírou nezaměstnanosti) se zvyšuje pravděpodobnost změny místa bydliště.

Henley (1998) se ve své studii zabývá otázkou, nakolik nízká nebo negativní¹² hodnota nemovitého majetku (domu/bytu) působí jako překážka vyšší mobility domácností ve Velké Británii a nakolik tato nižší mobilita ovlivňuje flexibilitu na trhu práce, tj. nakolik brání domácnostem stěhovat se za lepšími pracovními příležitostmi. Podle Henleyho imobilní domácnosti nepředstavují *per se* ekonomický nebo sociální problém, nicméně nízká mobilita domácností/jednotlivců významně snižuje schopnost trhu práce obsadit volná pracovní místa potenciálními zaměstnanci. Domácnost, která nemůže prodat dům/byt (nebo ho nemůže prodat za dostatečně vysokou cenu umožňující složit depozitum na pořízení nového bydlení) se může ocitnout „uzamčena“ ve svém stávajícím bydlení, které jí neumožňuje spotřebovávat takové množství bytových služeb, které odpovídá jejím potřebám. Špatné podmínky na lokálním trhu práce (v podobě vysoké míry nezaměstnanosti) v kombinaci s rostoucími cenami nemovitostí podle něj snižují mobilitu domácností. Domácnosti vlastníků se nestěhují z oblastí s relativně vysokou mírou nezaměstnanosti zejména v situaci, kdy současně čelí problému negativní hodnoty nemovitého majetku.

Böheim a Tailor (1999, 2002) došli ve svých studiích mimo jiné k závěru, že rostoucí regionální rozdíly v poměru cen nemovitostí ke mzdám (*house prices-to-earnings ratio*) snižují potenciální „zisky“ vlastníků nemovitostí z přestěhování do oblastí s relativně vysokou poptávkou po práci a mohou být příčinou vyšší míry nezaměstnanosti. Vysoké ceny nemovitostí v určité lokalitě a jejich růst působí proti emigraci z dané lokality, protože migrující osoby se tím vzdávají vyššího potenciálního budoucího kapitálového zhodnocení svého nemovitého majetku.

McGregor, Munro, Heafey, Simon (1992) se ve své studii věnují vztahu mezi migrací a situací na trhu bydlení. Za jednu z hlavních bariér stěhování domácností mezi regiony považují rostoucí regionální diferenciaci v cenách vlastnického bydlení. Vysoké ceny vlastnického bydlení představovaly pro mnoho domácností nepřekonatelnou překážku při snaze přestěhovat se do ekonomicky prosperujících regionů. Pro domácnosti žijící v regionech s vysokými cenami nemovitostí a vysokým zhodnocením cen nemovitostí bylo s potenciálním stěhováním do lokalit s nižšími cenami spojeno riziko nemožnosti pozdějšího návratu, resp. návratu pouze za cenu snížené kvality bydlení (za nižší cenu, *trade-down*).

Studie Camerona a Muellbauera (1998) potvrdila hypotézu, že míra migrace je silně ovlivněna výší relativních mezd a relativní mírou nezaměstnanosti, nicméně významnou roli hraje rovněž vývoj na trhu bydlení. Vysoké relativní ceny domů/bytů přispívají ke snížení míry imigrace do příslušného regionu, avšak očekávaný budoucí růst cen nemovitostí v budoucnu může působit jako faktor kompenzující tento negativní vliv. Naopak, negativní výnosy z vlastnictví domu/bytu působí jako silný inhibitor migrace do daného regionu. V regionech s vyšším podílem vlastnického bydlení je logicky vliv vývoje

relativních cen nemovitostí na migraci silnější než v regionech s nižším podílem vlastnického bydlení. Autoři ve své studii potvrdili i hypotézu, že vliv relativních mezd a míry nezaměstnanosti (tj. vliv faktorů trhu práce) na dojíždku je silnější než na migraci. Stejně tak proměnné trhu bydlení (tj. zejména ceny bydlení v regionu) významně ovlivňují dojíždku za prací, nicméně v tomto případě působí opačně - vysoké ceny nemovitostí stimulují dojíždku do daného regionu.

Blanchard a Katz (1992) zkoumali reakci na negativní ekonomické šoky v jednotlivých státech USA a mimo jiné se zabývali rovněž dopadem změn cen bydlení na migraci. Podle jejich zjištění pokles cen bydlení vedl k poklesu migrace jak mezi nájemníky, tak vlastníky. Vysvětlením je skutečnost, že v reakci na nepříznivou ekonomickou situaci (regionu) nájmy vykazovaly tendenci k poklesu společně s cenami domů/bytů, což poněkud „tlumilo“ dopady poklesu reálných mezd a tudíž i motivaci nájemníků odstěhovat se do jiného regionu. Pro vlastníky znamenal pokles cen nemovitostí kapitálovou ztrátu; za předpokladu, že vlastníci do budoucna očekávali zlepšení ekonomických podmínek, pak se spíše klonili k rozhodnutí setrvat ve stávajícím bydlišti, než se odstěhovat a realizovat tak kapitálovou ztrátu. Potvrdila se rovněž hypotéza autorů, že rozdíly v relativních mzdách mají jen relativně slabý vliv na migraci, která byla primárně ovlivňována zejména změnami v míře nezaměstnanosti. Slabá odezva míry migrace na rozdíly ve výši mezd mezi státy je podle názoru autorů konzistentní s pomalým tempem konvergence mezd a příjmů na hlavu mezi jednotlivými státy USA.

Cannari, Nucci a Sestino (2000) se snaží osvětlit příčiny poklesu míry migrace v Itálii v 90. letech minulého století, jejímž důsledkem bylo mimo jiné prohloubení rozdílů v míře nezaměstnanosti a výši reálných příjmů mezi severní a jižní částí země. Konkrétně se zabývají otázkou, nakolik se na snížení míry migrace podílely bariéry v podobě rostoucí regionální diferenciaci v cenách bydlení mezi „bohatým“ Severem a „chudým“ Jihem. Autoři zjistili, že i při kontrole řady nezávislých proměnných představují rostoucí regionální rozdíly v cenách vlastnického bydlení významný faktor snižující pravděpodobnost migrace z jižních regionů na sever země.

Z výše uvedených empirických studií, jejichž autoři se zabývali vztahem mezi úrovní migrace a trhem bydlení, vyplývá, že vysoké ceny bydlení v prosperujících regionech jsou faktorem, který spíše brání imigraci nové pracovní síly z méně prosperujících regionů a současně vysoké ceny bydlení a jejich očekávaný růst působí proti emigraci z dané lokality, protože vlastníci by se tím vzdali vysokého očekávaného budoucího cenového zhodnocení svého majetku. Jednoznačně negativní vliv na emigraci z regionů postižených ekonomickým propadem pak má tzv. „*spatial lock-in*“ efekt (efekt „uzamčení“), tj. situace, kdy cena nemovitosti klesne pod úroveň nesplacené části hypotečního úvěru poskytnutého na její pořízení. Z výše uvedeného se tedy zdá (a explicitně to pro Itálii potvrdila studie Cannari, Nucci a Sestino 2000), že rostoucí regionální rozdíly ve finanční dostupnosti bydlení mají empiricky prokázaný negativní vliv na migraci za prací.

¹² Negativní v tom smyslu, že je nižší než hodnota úvěru, za kterou byl dům/byt pořízen (*low or negative housing equity*).

Souvislosti mezi regionálními rozdíly ve finanční dostupnosti bydlení a migraci – empirické výsledky pro ČR

Z výše uvedených závěrů vybraných empirických studií věnujících se souvislostem mezi migrací a situací na trhu bydlení vyplývá, že vysoké regionální rozdíly v cenách bydlení mohou mít negativní vliv na migraci za prací; jejich snížení by tedy hypoteticky mohlo přispět ke zvýšení počtu migrujících osob a efektivnější alokaci lidského kapitálu na trhu práce. V této kapitole jsou shrnuty výsledky analýz testujících vliv snížení/zvýšení regionálních rozdílů na migraci v českém prostředí.

Testována byla hypotéza, zda změny regionálních rozdílů ve finanční dostupnosti bydlení mají pozitivní či negativní dopady na intenzitu migrace mezi kraji ČR. Použitým datovým zdrojem k migraci byly oficiální migrační statistiky ČSÚ (zohledněna byla z výše popsaných důvodů pouze migrace mezi kraji, NUTS 3) za jednotlivé roky sledovaného období 2000 – 2007. Finanční dostupnost bydlení (přesněji regionální rozdíly ve finanční dostupnosti bydlení) byla měřena prostřednictvím ukazatele míry zatížení tržním nájemným (poměr průměrného měsíčního tržního nájemného v kraji k průměrnému celkovému měsíčnímu čistému příjmu domácnosti v daném kraji) pro sektor nájemního bydlení, prostřednictvím ukazatele *price-to-income ratio* (poměr průměrné kupní ceny bytu v kraji k průměrnému celkovému ročnímu příjmu domácnosti v daném kraji) pro sektor vlastnického bydlení a pro sektor nájemního bydlení byl používán též ukazatel reziduálního příjmu (celkový měsíční čistý příjem domácnosti po odečtení tržního nájemného).

V České republice neexistuje takový datový soubor, který by umožnil jednoduchou analýzu regionálních rozdílů ve finanční dostupnosti bydlení, tj. analýzu skutečných regionálních rozdílů na základě znalosti konkrétních domácností s jejich konkrétními výdaji a příjmy (blíže v Lux, Kuda 2009). Nicméně, k dispozici jsou data o úrovni průměrných hrubých mezd v jednotlivých krajích ČR. *Regionální statistika cen práce* (RSCP) sbírá od roku 2001 data o mzdách zaměstnanců pomocí výběrového šetření;¹³ hlavním cílem zjišťování je určení průměrných regionálních hrubých mezd jednotlivých kategorií zaměstnání podle klasifikace zaměstnání (KZAM),¹⁴ a to pro zaměstnance skutečně pracující v jednotlivých krajích (bez ohledu na sídlo zaměstnavatele). Od roku 2000 jsou rovněž k dispozici údaje o výši průměrných tržních nájmů a cen bytů ve vybraných 335 českých městech, a to z databáze Institutu regionálních informací (IRI), jež jsou vážením transformovatelné do podoby regionálních průměrů. Data jsou získávána na základě pravidelného monitoringu nabídkových (inzerovaných) cen tržního nájemného; sběr dat je prováděn z lokálních i celostátních inzertních novin a časopisů, průzkumů v terénu a z inzertních nabídek na internetu. Na základě očištěných dat jsou publikovány výstupy v podobě průměrných nájmů a indexů cenového vývoje nájemného za tzv. standardní byt.¹⁵

Jelikož zmapování regionálních rozdílů (disparit) ve finanční dostupnosti bydlení není možné přímo z výběrových šetření, byl použit alternativní postup, a to postup založený na vytvoření typů domácností a typů bydlení, přičemž každému typu domácnosti byl přiřazen „přiměřený“ typ bydlení. Tímto způsobem jsme se vyrovnali s námitkou týkající se zohlednění spotřeby bydlení, tj. skutečnosti, že vysoké výdaje na bydlení mohou být způsobeny i tím, že domácnost užívá „nepřiměřené“ (rozsáhlé, luxusní, nadprůměrné) bydlení. Typy domácností byly definovány na základě následujících kritérií:

- ☐ *ekonomická aktivita členů domácnosti* - ekonomicky aktivní, nezaměstnaný, starobní důchodce, rodič na rodičovské dovolené;
- ☐ *kategorie zaměstnání ekonomicky aktivních členů domácnosti* - členění do 10 základních skupin KZAM (klasifikace zaměstnání) u osoby v čele domácnosti;

13 Výběrový soubor tvoří více než 3500 ekonomických subjektů podnikatelské sféry s 10 a více zaměstnanci, které celkově zaměstnávají přibližně 1,3 milionu zaměstnanců. Nepodnikatelská sféra, která je evidována odděleně, se šetří od roku 2003 plošně. V RSCP se ekonomické subjekty člení na organizační jednotky, jestliže je možné provést vnitřní rozčlenění podle okresů, ve kterých dílčí jednotky působí.

14 Klasifikace zaměstnání (KZAM) je mezinárodní klasifikaci, která člení zaměstnání do 10 hlavních tříd: KZAM 1 - Zákonodárci, vedoucí a řídicí pracovníci (manažeři), KZAM 2 - Vědeckí a odborní duševní pracovníci (vědci a odborníci), KZAM 3 - Techničtí, zdravotničtí, pedagogičtí pracovníci a pracovníci v příbuzných oborech (technici a zdravotníci), KZAM 4 - Nižší administrativní pracovníci (úředníci), KZAM 5 - Provozní pracovníci ve službách a obchodě (provozní), KZAM 6 - Kvalifikovaní dělníci v zemědělství, lesnictví a v příbuzných oborech kromě obsluhy strojů a zařízení (zemědělci), KZAM 7 - Řemeslníci a kvalifikovaní výrobci, zpracovatelé, opraváři kromě obsluhy strojů a zařízení (řemeslníci), KZAM 8 - Obsluha strojů a zařízení (kvalifikovaní dělníci), KZAM 9 - Pomocní a nekvalifikovaní pracovníci (pomocní dělníci) a KZAM 0 – Příslušníci armády.

15 Standardním bytem se rozumí starší byt I. kategorie s podlahovou plochou 68 m² a s opotřebením ve výši 40 %, umístěný v běžné, nikoliv okrajové poloze.

- ☐ *velikost a složení domácnosti* - domácnosti jednotlivců, bezdětných manželských či partnerských svazků, manželských či partnerských svazků s jedním dítětem, manželských či partnerských svazků se dvěma dětmi, manželských či partnerských svazků s více dětmi, samoživitele s jedním dítětem a samoživitele s více dětmi.

Kombinací těchto kritérií lze vytvořit 206 typů domácností, přičemž zanedbáváme typy domácností s více než dvěma dospělými členy a nerodinné vícečlenné domácnosti. Jelikož i 206 typů domácností není vhodný počet pro analýzu dat a některé takto vytvořené typy domácností mají jen velmi malé reálné zastoupení, byl počet typů domácností dále redukován - po vyřazení domácností podnikatelů (pro něž není možné vysledovat příjmy) a pro analýzu nevhodných nebo jen marginálně zastoupených typů domácností jsme získali 60 základních typů domácností, které zastupují zhruba 66 % všech českých domácností.

K typům domácností ekonomicky aktivních členů byly přiřazeny průměrné hrubé mzdy jejich členů podle RSCP (regionální průměr) a u domácností důchodců průměrné starobní důchody v kraji. U typů domácností, kde jsou oba partneři (manželé) zapojeni do pracovního procesu, byl dvojnásobek průměrného příjmu v dané kategorii zaměstnání rozpočítán na jeden příjem muže a jeden příjem ženy podle podílu příjmu žen na příjmu mužů v dané kategorii KZAM a kraji. Pro všech 60 typů domácností ve všech krajích ČR byl, v dalším kroku, vypočítán čistý příjem domácnosti, tedy hrubý příjem ze zaměstnání jejich členů byl očištěn od povinných odvodů a daní a zvýšen o případné sociální transfery. Pro účely zdanění hrubých příjmů byly vytvořeny speciální přepočtové tabulky zohledňující daňové zákony v daných letech. Tímto způsobem byly získány průměrné čisté příjmy všech 60 typů domácností od roku 2000 do roku 2009 v jednotlivých krajích. Jestliže domácnost splňovala kritéria pro vyplácení příspěvku na bydlení a doplatku na bydlení, byly k jejímu čistému příjmu připočteny také tyto dávky.

Pro účel výpočtu indikátorů finanční dostupnosti bydlení byly definovány typy „přiměřeného“ bydlení – byty o velikosti 1+1, 2+1, 3+1 a 4+1. Ke stanovení průměrného tržního nájemného a průměrné ceny pro dané typy bytů v daných krajích bylo využito databáze IRI; bylo spočteno průměrné tržní nájemné pro každý region ČR, každý rok sledovaného období a každý typ velikosti bytu. Přepočet na regionální průměr byl proveden pomocí váženého průměru; vahou byl počet bytů v bytových domech v jednotlivých sledovaných obcích. K jednotlivým typům domácností byl, v posledním kroku, normativně přiřazen „přiměřený“ typ bydlení: jednotlivcům byly přiřazeny byty jednopokojové, manželským pářům či nesezdaným partnerům byty dvoupokojové, rodinám s jedním dítětem byty třípokojové a rodinám se dvěma dětmi byty čtyřpokojové. Jako kontrolní proměnné potenciálně ovlivňující migraci mezi kraji ČR kromě výše zmíněných ukazatelů finanční dostupnosti bydlení byly v analýzách použity ekonomické a demografické údaje sledované ČSÚ.¹⁶

Pro které typy domácností se stalo, vzhledem k rozdílům ve finanční dostupnosti bydlení mezi regiony NUTS 3, finančně nevýhodné stěhovat se za prací?

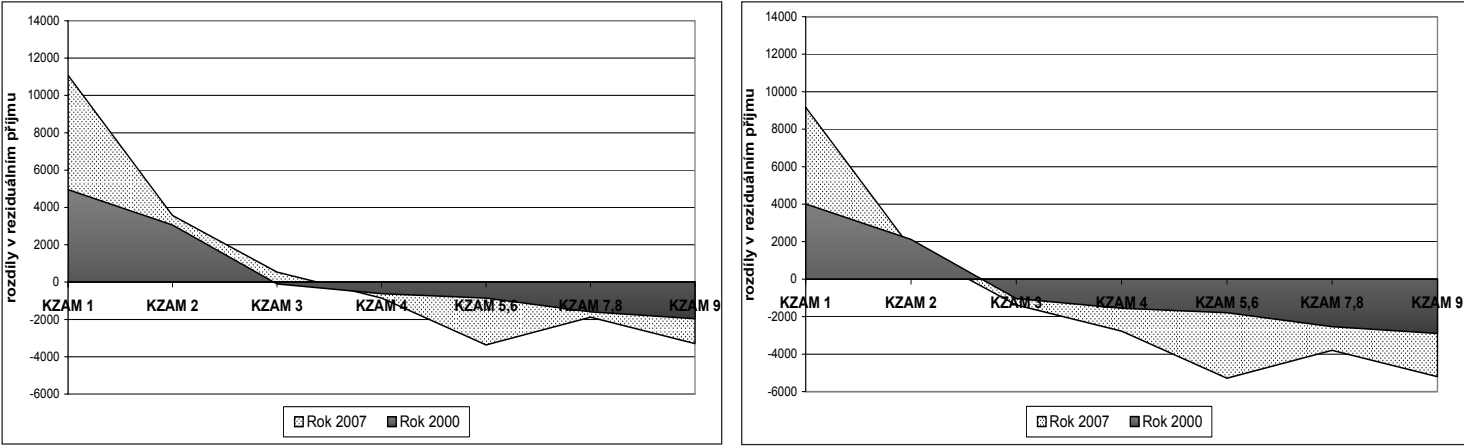
Prostřednictvím následujících grafů lze demonstrovat, jak se liší „zisk“ ze stěhování za prací u domácností jednotlivců (graf 6) a rodin s dětmi (graf 7), a to s ohledem na lokalitu (z Ústeckého, resp. Moravskoslezského, kraje do Prahy), čas (porovnáváme situaci v roce 2000 a 2007) a s ohledem na typ placeného nájemného (tržní versus regulované nájemné). Grafy ukazují, kolik by domácnost „vydělala“ nebo naopak „tratila“ na tom, kdyby se přestěhovala z Ústeckého (resp. Moravskoslezského) kraje do Prahy – tento „zisk“ je vyjádřen rozdílem ve výši reziduálního příjmu (celkový čistý příjem domácnosti po odečtení nájemného). Předpokládáme stěhování z krajů s relativně vysokou mírou nezaměstnanosti (Ústecký, Moravskoslezský) do kraje s nejnižší mírou nezaměstnanosti (Praha).

Kladné hodnoty rozdílu v hodnotách reziduálního příjmu na ose y indikují, že by stěhování pro domácnost bylo z finančního hlediska výhodné (reziduální příjem po přestěhování do Prahy by byl vyšší), záporné pravý opak. Na ose x grafů jsou uvedeny kategorie zaměstnání (dle standardní klasifikace KZAM). Z grafu 6 je zřejmé, že v obou sledovaných letech by se pouze jednočlenným domácnostem manažerů (KZAM 1), odborníků a vědců (KZAM 2) a technických, zdravotnických a pedagogických pracovníků (KZAM 3) bydlících v tržním nájemním bydlení v Ústeckém či Moravskoslezském kraji vyplatilo přestěhovat se za prací do Prahy, přičemž v roce 2007 by se jim přestěhování vyplatilo více než

16 Jednalo se konkrétně o následující proměnné (pro jednotlivé kraje ČR a jednotlivé roky): podíl vlastnického bydlení (odhady na základě velkých reprezentativních šetření ČSÚ), podíl úplných domácností s dětmi, HDP na obyvatele, čistý disponibilní důchod na obyvatele, míry nezaměstnanosti, tvorba fixního kapitálu na obyvatele, počet dokončených bytů na 1000 obyvatel, počet zahájených bytů na 1000 obyvatel, podíl obyvatel ve věku 20 – 34 let, podíl obyvatel ve věku 20 – 39 let, podíl obyvatel ve věku nad 65 let, průměrný věk obyvatel, poměr počtu obyvatel ve věku nad 65 let k počtu obyvatel ve věku do 14 let, podíl obcí s méně než 5 000 obyvateli (z celkového počtu obcí v kraji v daném roce), podíl obyvatel s dokončeným vysokoškolským, vzděláním, počet registrovaných ekonomických subjektů na obyvatele, podíl zaměstnanců z kategorie KZAM 1 (na celkovém počtu ekonomicky aktivních osob v kraji) a podíl zaměstnanců z kategorie KZAM 9.

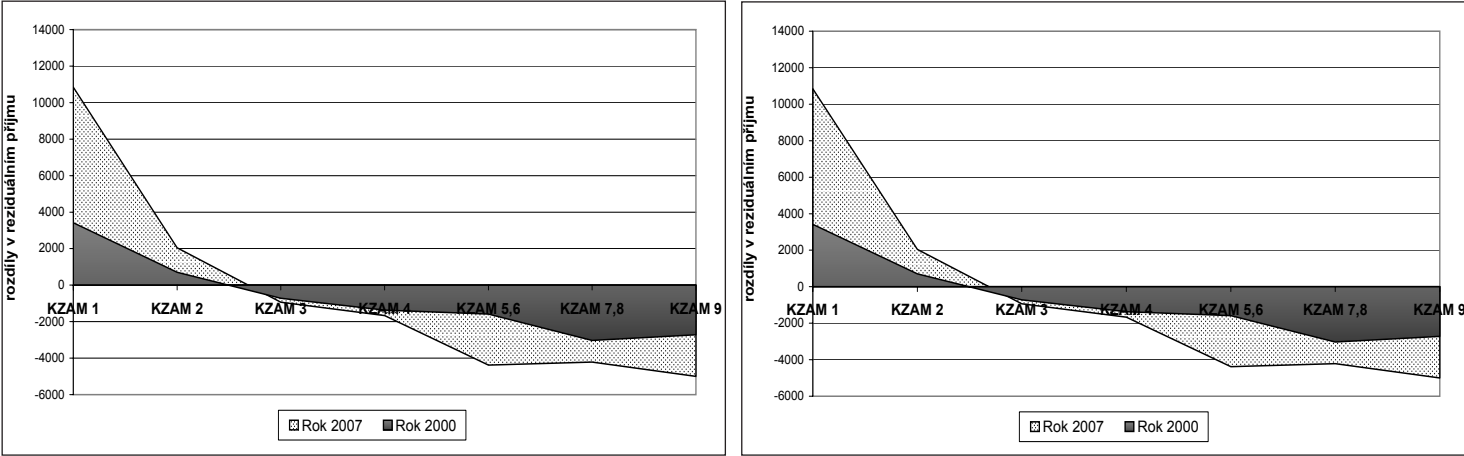
v roce 2000 (rozdíl v hodnotě reziduálního příjmu by byl v roce 2007 vyšší než v roce 2000). Naopak méně kvalifikovaným profesím (KZAM 4 až KZAM 9) by se stěhování z finančního hlediska nevyplatilo už v roce 2000 a ještě méně v roce 2007. Domácnostem hradícím regulovaný nájem v Ústeckém nebo Moravskoslezském kraji by se stěhování do tržního nájemného v Praze vyplatilo ještě podstatně méně. Výše uvedená zjištění poukazují na potenciální redistribuci bohatství ve prospěch příjmově silnějších domácností (z KZAM 1 až KZAM 3) v případě jejich stěhování mezi regiony; kromě toho ukazují, že zatímco se v čase (mezi roky 2000 a 2007) „zlepšily“ podmínky pro potenciální migraci lidí z vyšších kategorií zaměstnání (KZAM 1 až KZAM 3), ve stejné době se naopak tyto podmínky (resp. motivace pro stěhování) zhoršily pro lidi z nižších kategorií zaměstnání (KZAM 4 až KZAM 9). Obdobný závěr platí i pro domácnosti rodin s dětmi (graf 7).

Graf 6: Rozdíly v hodnotách reziduálního příjmu pro domácnosti jednotlivců stěhující se z Ústeckého kraje (Moravskoslezského) kraje do Prahy



Ústecký kraj → Praha; tržní nájem → tržní nájem

Ústecký kraj → Praha; regulovaný nájem → tržní nájem

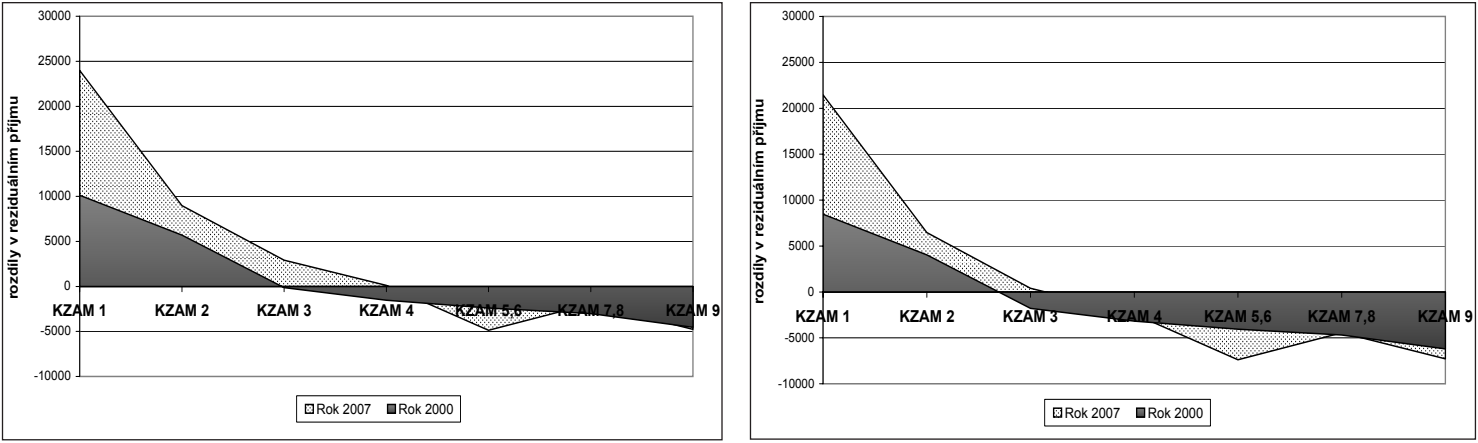


Moravskoslezský kraj → Praha; tržní nájem → tržní nájem

Moravskoslezský kraj → Praha; regulovaný nájem → tržní nájem

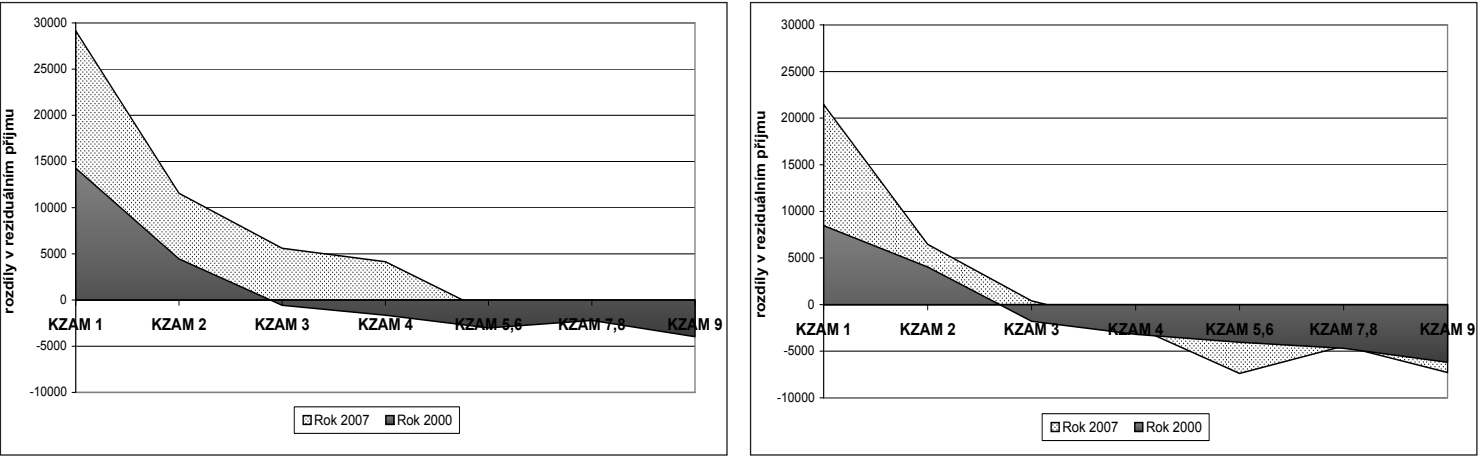
Zdroj: vlastní výpočty.

Graf 7: Rozdíly v hodnotách reziduálního příjmu pro domácnosti rodin s dětmi stěhující se z Ústeckého kraje (Moravskoslezského) kraje do Prahy



Ústecký kraj → Praha; tržní nájem → tržní nájem

Ústecký kraj → Praha; regulovaný nájem → tržní nájem



Moravskoslezský kraj → Praha; tržní nájem → tržní nájem

Moravskoslezský kraj → Praha; regulovaný nájem → tržní nájem

Zdroj: vlastní výpočty.

V tabulce 13 je uveden index možností stěhování za práci, za nímž se skrývá počet kombinací krajů, mezi nimiž by se danému typu domácnosti vyplatilo přestěhovat, jestliže by byly splněny následující podmínky: 1. reziduální příjem domácnosti v cílovém kraji by byl vyšší než reziduální příjem ve výchozím kraji a rozdíl reziduálních příjmů by byl přitom vyšší než 10 % čistého příjmu domácnosti ve výchozím kraji; 2. míra nezaměstnanosti ve výchozím kraji (odkud by se domácnost stěhovala) musí být vyšší než míra nezaměstnanosti v cílovém kraji (kam by se domácnost stěhovala), tj. stěhuje se pouze do kraje s nižší mírou nezaměstnanosti. Index nabývá hodnot od jedné do devíti, kde 1 znamená nejmenší počet kombinací krajů, mezi nimiž by se domácnosti vyplatilo přestěhovat (konkrétně 0 až 5 krajů) a 9 znamená největší počet krajů, mezi nimiž by se domácnosti vyplatilo přestěhovat (konkrétně 41 – 45 krajů).

Z tabulky je patrný jednak vývoj výhodnosti stěhování za práci v čase – je zřejmé, že hodnoty indexu stěhování se do roku 2003 (2004) téměř pro všechny uvedené typy domácností spíše snižují a od roku 2004 mají tendenci spíše růst, avšak s výjimkou domácností s členy zaměstnanými v nižších kategoriích zaměstnání KZAM. Dále je zřejmé, že s klesající kvalifikací (KZAM) se index možnosti stěhování snižuje, tj. obecně lze říci (ačkoliv to neplatí zcela univerzálně), že čím nižší kvalifikace přednosty domácnosti, tím omezenější je výběr krajů, kam by se domácnosti vyplatilo přestěhovat. Dále je z tabulky patrné, že samoživitelé s dítětem mají vždy omezenější možnosti stěhování než ostatní typy domácností. Například pro kategorii manažerů (KZAM 1) platí, že porovnáme-li hodnoty indexu jednotlivce, rodiny s jedním dítětem a rodiny se dvěma dětmi, pak zjistíme, že se vůbec nemění, tj. možnosti stěhování manažerů zůstávají stejné bez ohledu na počet dětí (žádné, jedno nebo dvě) v domácnosti. U nižších kvalifikačních stupňů (KZAM 4 a nižší) se již přítomnost dalšího dítěte v rodině projeví i na omezenějších možnostech migrace za práci.

Tabulka 13: Index možností stěhování

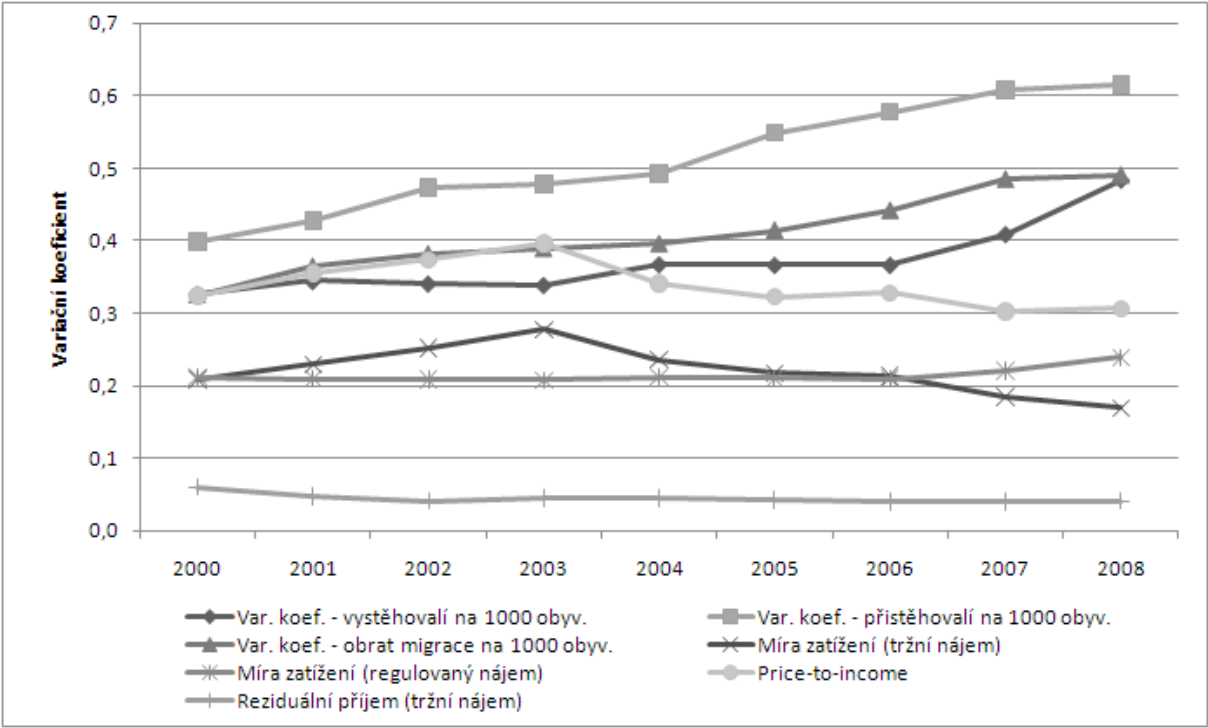
Počet členů domácnosti	Ekonomická aktivita osoby v čele domácnosti	Partner/ka- Manžel/ka	Index možností stěhování							
			2000	2001	2002	2003	2004	2005	2006	2007
jednotlivec	manažer		9	7	5	4	4	4	5	6
	odborník a vědec		9	5	4	3	2	3	3	3
	technici, zdrav. a pedag. prac.		3	2	2	2	1	2	2	2
	úředníci		6	2	1	1	1	1	3	3
	provozní ve služ., zemědělci		2	3	2	3	3	3	2	2
	řemeslníci, obsluha strojů		4	3	3	2	3	2	2	2
	pomocní dělníci		3	4	2	4	3	3	2	2
samoživitel/ka s jedním dítětem	manažer		8	7	5	4	4	4	5	6
	odborník a vědec		7	4	3	2	1	2	2	3
	technici, zdrav. a pedag. prac.		3	2	1	1	1	1	1	1
	úředníci		3	2	2	1	1	1	2	2
	provozní ve služ., zemědělci		1	2	2	3	3	2	2	2
	řemeslníci, obsluha strojů		4	2	2	2	3	2	2	2
	pomocní dělníci		1	2	2	3	2	2	2	2
rodina s jedním dítětem	manažer	zaměst.	9	7	5	4	4	4	5	6
	odborník a vědec	zaměst.	8	5	5	4	3	3	3	3
	technici, zdrav. a pedag. prac.	zaměst.	4	3	3	3	2	3	5	3
	úředníci	zaměst.	5	3	2	1	1	1	2	4
	provozní ve služ., zemědělci	zaměst.	1	3	2	2	3	2	1	2
	řemeslníci, obsluha strojů	zaměst.	5	3	3	2	3	2	2	2
	pomocní dělníci	zaměst.	2	3	2	3	3	2	2	2
rodina se dvěma dětmi	manažer	zaměst.	9	7	5	4	4	4	5	6
	odborník a vědec	zaměst.	8	4	4	4	2	3	3	3
	technici, zdrav. a pedag. prac.	zaměst.	4	2	2	2	1	2	3	2
	úředníci	zaměst.	4	1	1	1	1	1	2	3
	provozní ve služ., zemědělci	zaměst.	1	2	2	2	2	2	1	2
	řemeslníci, obsluha strojů	zaměst.	4	2	3	2	3	2	2	2
	pomocní dělníci	zaměst.	1	2	1	3	3	2	2	2

Zdroj: vlastní výpočty.

Do jaké míry souvisí vývoj v meziregionální migraci za prací s vývojem regionálních rozdílů ve finanční dostupnosti nájemního a vlastnického bydlení? Jaké další faktory statisticky významně ovlivňují migraci za prací? Jak významný vliv, ve srovnání s jinými faktory, pak má faktor vývoje regionálních rozdílů ve finanční dostupnosti bydlení na migraci za prací?

V grafu 8 jsou uvedeny hodnoty variačních koeficientů pro vybrané ukazatele finanční dostupnosti bydlení a vybrané ukazatele migrace v jednotlivých letech 2000 – 2008. Hodnoty variačních koeficientů byly vypočteny z hodnot příslušných ukazatelů pro jednotlivé kraje. Z grafu je patrné, že se regionální rozdíly v reziduálním příjmu v segmentu tržního nájemního bydlení v čase spíše snižovaly, zatímco regionální rozdíly v počtu vystěhovalých, počtu přistěhovalých a obratu migrace v čase spíše rostly. Zdá se, že mezi vývojem regionálních rozdílů v migraci a vývojem regionálních rozdílů ve finanční dostupnosti tržního nájemního bydlení je negativní vztah (což potvrzuje statisticky významná záporná hodnota korelačního koeficientu). Bez zohlednění dalších faktorů potenciálně ovlivňujících migraci za prací se tedy zdá, že jestliže se regionální rozdíly ve finanční dostupnosti tržního nájemního bydlení snižují, tak se celková úroveň mezikrajské migrace zvyšuje.

Graf 8: Regionální rozdíly v úrovni migraci a regionální rozdíly ve finanční dostupnosti bydlení



Zdroj: vlastní výpočty, ČSÚ.

Výše uvedená analýza se týkala jen dvou typů domácností a byla omezena na stěhování ze dvou regionů do Prahy. Dalším krokem je tedy rozšíření analýzy na všechny kraje NUTS 3, tj. testovat, zdali meziroční změny v regionálních rozdílech ve finanční dostupnosti bydlení mají statisticky významný vliv na intenzitu migrace (resp. intenzitu imigrace) z regionů s vysokou nezaměstnaností do regionů s nízkou nezaměstnaností, a to při kontrole jiných potenciálně významných faktorů. V této souvislosti je nutné zmínit, že ČSÚ ve své migrační statistice nesleduje KZAM ekonomicko aktivních migrujících a proto jsme museli nahradit KZAM nejvyšším ukončeným vzděláním migrujícího. Hlavním cílem následné analýzy je tak sledovat nejen obecný vliv vývoje regionálních rozdílů v dostupnosti bydlení na vývoj celkové míry migrace, ale také sledovat tento vliv na vývoj míry migrace u jednotlivých vzdělanostních skupin obyvatel.

V prvním kroku jsme testovali korelaci mezi meziroční změnou v regionálních rozdílech v dostupnosti bydlení (za využití indikátorů míry zatížení a reziduálního příjmu u nájemního bydlení a *price-to-income* u bydlení vlastnického) a meziroční změnou v úrovni migrace (meziroční změnou v počtu imigrantů na 1000 obyvatel) na celém souboru (n=316). Překvapivě jsme v tomto případě nezaznamenali žádnou statisticky významnou závislost. Ve druhém kroku jsme spočetli stejné korelační koeficienty pouze na podsouboru migračních toků do hlavního města Prahy a opět jsme nezaznamenali žádnou statisticky významnou vazbu mezi vývojem regionálních rozdílů v dostupnosti bydlení a vývojem vnitřní imigrace

do Prahy. V posledním kroku jsme testovali, zdali nalezneme statisticky významnou korelaci pro různé skupiny migrantů podle výše jejich nejvyššího ukončeného vzdělání – jakkoliv pro úhrn všech regionů jsme opět nezaznamenali žádnou statisticky významnou vazbu, pro podsoubor migračních toků do hlavního města Prahy jsme našli statisticky významnou korelaci pouze pro migranty s ukončeným vysokoškolským vzděláním (tato vazba byla silnější pro vlastnické bydlení než bydlení nájemní); výsledné koeficienty uvádí tabulka 14. Parciální korelační koeficienty potvrdily statistickou významnost této závislosti i po kontrole ostatních potenciálních vlivů na intenzitu migrace (meziregionální diference v úrovni HDP na obyvatele, v úrovni disponibilního příjmu na obyvatele, v úrovni průměrných mezd a demografických rozdílech).

Tabulka 14: Korelační koeficienty mezi meziroční změnou v mezikrajských rozdílech ve finanční dostupnosti bydlení a meziroční změnou v intenzitě migrace do Prahy

Pearson korelace (sig.)	Meziroční změna v mezikrajských rozdílech v reziduálním příjmu	Meziroční změna v mezikrajských rozdílech v míře zatížení	Meziroční změny v mezikrajských rozdílech v <i>price-to-income</i>
Meziroční změna v počtu imigrantů do Prahy	0,067 (0,604) n=63	0,040 (0,758) n=63	0,086 (0,501) n=63
Meziroční změna v počtu imigrantů s nejnižším ukončeným vzděláním do Prahy	0,036 (0,841) n=34	0,030 (0,865) n=34	-0,064 (0,719) n=34
Meziroční změna v počtu imigrantů s nejvyšším (univerzitním) ukončeným vzděláním do Prahy	0,284 (0,104) n=34	-0,466 (0,005) n=34	-0,584 (0,000) n=34

Zdroj: vlastní výpočty, migrační statistika ČSÚ.

V tabulce 15 jsou uvedeny výsledky OLS regresního modelu se závislou proměnnou meziroční změna v počtu imigrantů do Prahy s ukončeným vysokoškolským vzděláním.¹⁷ Parametry modelu ukazují že meziroční růst v mezikrajských diferencích v hodnotě *price-to-income*, meziroční růst v mezikrajských diferencích v podílu obyvatel ve věku 20-34 let a meziroční pokles v mezikrajských diferencích v úrovni průměrné mzdy pro lidi s ukončeným vysokoškolským vzděláním vedou, statisticky významně a po kontrole vlivu ostatních potenciálních faktorů, k poklesu intenzity imigrace do Prahy.

17 Regrese ještě lépe než parciální korelace kontroluje vliv potenciálních jiných faktorů ovlivňujících intenzitu migrace. Do regresního modelu tak byly proto zařazeny všechny následující nezávislé proměnné: mezikrajské rozdíly v reziduálním příjmu, meziroční změny krajských rozdíly v reziduálním příjmu, krajské rozdíly v míře zatížení tržním nájemným, meziroční změny krajských rozdíly v míře zatížení tržním nájemným, krajské rozdíly v P/I, meziroční změny krajských rozdíly v P/I, krajské rozdíly v tržních nájemch, meziroční změny krajských rozdíly v tržních nájemch, krajské rozdíly v tržních cenách bytů, meziroční změny krajských rozdíly v tržních cenách bytů, krajské rozdíly v podílu vlastnického bydlení (odhad dle výběrových šetření ČSÚ), krajské rozdíly v podílu vlastnického bydlení VŠ (odhad dle výběrových šetření ČSÚ), krajské rozdíly v podílu rodinných domácností (odhad dle výběrových šetření ČSÚ), krajské rozdíly v podílu rodinných domácností VŠ (odhad dle výběrových šetření ČSÚ), krajské rozdíly v HDP na obyvatele, krajské rozdíly v ČDD na obyvatele, krajské rozdíly v míře nezaměstnanosti podle ČSÚ, krajské rozdíly v míře nezaměstnanosti VŠ podle ČSÚ, krajské rozdíly v míře nezaměstnanosti podle MPSV, krajské rozdíly v tvorbě hrubého fixního kapitálu na obyvatele, krajské rozdíly v počtu dokončených bytů na 1000 obyvatel, krajské rozdíly v počtu zahájených bytů na 1000 obyvatel, krajské rozdíly v počtu obyvatel ve věku 20-34 let, krajské rozdíly v podílu obyvatel 20-34 let, krajské rozdíly v počtu obyvatel 20-39 let, krajské rozdíly v podílu obyvatel 20-39 let, krajské rozdíly v podílu obyvatel 65+, krajské rozdíly v průměrném věku obyvatel, krajské rozdíly v hodnotě indexu stáří (podíl 65+ k 0-14), krajské rozdíly v podílu obcí do 4999 obyvatel, krajské rozdíly v počtu registrovaných ekonomických subjektů na obyvatele, krajské rozdíly v podílu zaměstnanců KZAM1, krajské rozdíly v podílu zaměstnanců KZAM9, krajské rozdíly ve výši průměrné hodinové mzdy.

Tabulka 15: OLS regrese – meziroční změna v počtu imigrantů s ukončeným vysokoškolským vzděláním do Prahy

	Unstandardized Coefficients		Standardized Coefficients	t	Sig.	Collinearity Statistics
	B	Std. Error	Beta			VIF
Konstanta	-0,021	0,026		-0,813	0,421	
Meziroční změna v mezikrajských rozdílech v <i>price-to-income</i>	-0,026	0,010	-0,381	-2,622	0,012	1,216
Meziroční změna v mezikrajských rozdílech v podílu obyvatel ve věku 20-34 let	-0,030	0,012	-0,368	-2,401	0,021	1,358
Meziroční změna v mezikrajských rozdílech v úrovni průměrné mzdy pro lidi s ukončeným vysokoškolským vzděláním v roce <i>t-1</i>	0,129		0,280	1,712	0,094	1,544

N = 46; F = 5,242 (Sig. = 0,004); R² = 0,272.
Zdroj: vlastní výpočty, migrační statistika ČSÚ.

Výše uvedené výsledky naznačují, že rostoucí regionální rozdíly ve finanční dostupnosti bydlení mohou představovat určitou překážku migrace za prací, ale pouze pro osoby s vysokoškolským vzděláním stěhující se do Prahy. Změna regionálních rozdílů ve finanční dostupnosti bydlení, zdá se, nemá statisticky významný vliv na migraci lidí se základním a neukončeným vzděláním. Uvedená zjištění jsou v souladu se skutečností, že lidé s vysokoškolským vzděláním tvoří nejmobilnější část populace v ČR a jsou jednoznačně nadrepresentováni (v porovnání s jejich zastoupením v populaci) na celkovém počtu migrujících (zejména pak migrujících za prací). Zjištění, že intenzita migrace osob se základním a neukončeným vzděláním není ovlivněna změnou regionálních rozdílů ve finanční dostupnosti bydlení, je rovněž v souladu se závěry analýz realizovaných na mikro datech (Lux et al. 2006).

Nástroje na podporu pracovně orientované migrace v zahraničí

Následující přehled možných nástrojů na podporu migrace za prací aplikovaných ve vybraných vyspělých zemí vychází z publikace Lux et al. (2006), přičemž některé informace byly aktualizovány. Snahou bylo uvést přehled nástrojů, které jsou primárně zaměřeny na snížení regionálních rozdílů ve finanční dostupnosti bydlení a zprostředkovaně následně i na usnadnění migrace za prací mezi regiony. Nástroje tohoto typu se nám však najít nepodařilo (jakkoliv nelze zcela vyloučit, že existují). Většina níže uvedených programů je zaměřena na podporu migrace jako takové, zejména pak migrace za prací. Jak již bylo uvedeno výše, zahraniční empirické studie, které se věnují zkoumání vztahu mezi regionálními rozdíly ve finanční dostupnosti bydlení a migrací, jsou podstatně frekventovanější pro anglosaské země než pro země kontinentální Evropy. Z toho také do jisté míry vyplývá výběr zemí, na něž jsme se při hledání zaměřili (Anglie), kromě toho jsme se snažili najít některé nástroje v zemích geograficky i kulturně poněkud bližších ČR (Rakousko a Německo). Níže uvedený přehled si v žádném případě neklade nároky na úplnost – snahou bylo uvést příklady nástrojů (programů) na podporu migrace ve vybraných zemích jako možnou inspiraci pro návrh konkrétních nástrojů na podporu migrace za prací v ČR.

Anglie

MoveUK¹⁸

MoveUK představuje projekt, který byl spuštěn v průběhu roku 2006 jako součást pětiletého plánu Kanceláře zástupce ministerského předsedy (dříve ODPM, dnes Communities and Local Government Committee). MoveUK je jakousi informační službou, která poskytuje občanům informace jak o přístupu k dostupnému sociálnímu bydlení, tak informace o volných pracovních místech a další informace nutné k přestěhování.

HOMES

HOMES spojuje několik programů, jež si kladou za úkol pomoci zájemcům s přestěhováním. Především se jedná se o databáze bytů pro vzájemnou výměnu (HOMESWAP), registr všech volných bytů v celé zemi (Available Homes), program HOMES Mobility Scheme.

HOMESWAP

Homeswap navazuje na program The Tenants Exchange Scheme spuštěný v roce 1982 a představuje databázi okolo 50 000 zájemců o přestěhování v rámci Velké Británie, přičemž zájemci musí bydlet v samostatném trvale obydlném bytě, jejímž pronajímatelem je obec či bytová asociace.¹⁹ Zájemce vyplní registrační formulář, ve kterém uvede požadavky na typ a velikost bytu a také preferované místo bydliště. V rámci programu je pak žadateli každých šest týdnů automaticky zasílán seznam potencionálních kandidátů na vzájemnou výměnu. Informace o zájemcích jsou také zpracovány do seznamu, který je každý měsíc obnovován a na obecních vývěškách zveřejňován. Na tomto seznamu žadatel najde zájemce, kteří se chtějí přestěhovat do žadatelova místa bydliště. K provedení výměny je potom nutný souhlas obou pronajímatelů.

HOMES Mobility Scheme

Tento program je určen lidem, kteří se musí přestěhovat ze specifického důvodu: vzdálenost místa bydliště a práce, která neumožňuje každodenní dojíždění; nutná každodenní pomoc rodiny či přátel či naopak je nutné poskytovat někomu pomoc; snaha uniknout domácímu násilí nebo obtěžování; jiný vážný důvod.

Pokud je prokázána nutnost přestěhování, žadatelé jsou umístěni do pořadníků pronajímatelů sociálních bytů v příslušné oblasti.

18 http://www.direct.gov.uk/en/HomeAndCommunity/SocialHousingAndCareHomes/MovingHome/DG_066031
19 Bytové asociace (housing associations) jsou neziskovými organizacemi, které poskytují pronájem nebo prodej bytů či domů lidem, kteří potřebují bydlet, ale nemohou si dovolit privátní nájem či koupí bytu. Většina bytových asociací zprostředkovává bydlení za pomoci veřejných peněz udělovaných bytovou korporací (Housing Corporation) nebo místním úřadem, v některých případech ovšem mohou využívat i pouze svých peněz.

Key Worker Living

Program Key Worker Living²⁰ je zaměřen na skupinu klíčových zaměstnanců veřejného sektoru, jako jsou zejména zdravotní sestry a zdravotní personál, učitelé, policisté, vězeňští dozorcí a sociální kurátoři, sociální pracovníci, pedagogičtí psychologové a pozárníci. Vymezení skupiny klíčových zaměstnanců se mezi jednotlivými regiony může lišit, proto je v rámci programu pro jednotlivé zóny Velké Británie určen agent, který poskytuje informace o programu a klíčových profesích v dané oblasti. Obecně je klíčovým pracovníkům poskytována pomoc s koupí prvního bydlení či s pronájmem bydlení za přijatelné nájemné. Dostupná je tato finanční pomoc:

- „spravedlivá půjčka“ (*fair loan*) do výše £50 000 na nákup bytu či domu na volném trhu nebo nové nemovitosti postavené bytovou asociací. Půjčka je splatná v okamžiku, kdy vlastník bytu přestává být klíčovým zaměstnancem nebo chce byt prodat. Splátka půjčky odpovídá částce určené procentním podílem z aktuální hodnoty bytu, přičemž výše podílu je dána poměrem hodnoty půjčky k původní ceně bytu. Uvedme příklad. Jestliže si zaměstnanec kupoval byt v hodnotě £150 000, výše půjčky v té době představovala třetinu hodnoty bytu. V okamžiku, kdy by chtěl byt prodat, a jeho hodnota by byla například £450 000, pak musí splatit třetinu z aktuální ceny bytu, tj. £150 000 (a nikoliv jen původních £50 000);
- „spravedlivá půjčka“ do výše £100 000 pro skupinu učitelů v Londýně, kteří mohou v budoucnu zaujmout místa ve vedení škol;
- podílové spoluvlastnictví (*shared ownership*) nově vybudovaných bytů bytových asociací při minimálním podílu pracovníka ve výši 25 % a se sníženým nájemným na zbylou pracovníkem nevlastněnou část;
- „redukované nájemné“ (*intermediate rent*) aplikované dočasně u bytů, které si klíčoví zaměstnanci pronajmou na volném trhu (u soukromých pronajímatelů); jeho výše je stanovena většinou na úrovni 75 – 80 % místního tržního nájemného.

Finanční pomoc je určena pouze ke koupi nebo pronájmu bytu či domu odpovídajícímu potřebám domácnosti, v relevantní vzdálenosti od pracoviště a vztahuje se pouze na dobu, kdy vlastník bytu splňuje charakteristiky klíčového pracovníka.

Německo

Mobilitätshilfe (příspěvek na podporu mobility)

Mobilitätshilfe může mít podobu jednoho z následujících příspěvků (Reisekostenbeihilfe, Fahrkostenbeihilfe, Trennungskostenbeihilfe nebo Umzugskostenbeihilfe) vyplácených úřady práce nezaměstnaným, resp. uchazečům o zaměstnání (případně osobám v rekvalifikaci), kteří si najdou zaměstnání v jiném městě/obci, jestliže denní dojížděková vzdálenost do zaměstnání přesáhne 30 km. Žádost o příspěvek musí být podána ještě před podpisem pracovní smlouvy v místě zaměstnání, kam žadatel bude dojíždět. Příspěvek je poskytnut pouze těm žadatelům, kteří by bez této formy podpory nemohli práci přijmout (tj. je zkoumána podmínka potřebnosti žadatele).

Reisekostenbeihilfe (jednorázový příspěvek na cestovné, dopravné)

V tomto případě se jedná o jednorázový příspěvek na cestu do místa nového zaměstnání, který je následně (jestliže je uzavřena pracovní smlouva se zaměstnavatelem) poskytován na základě předložení nově uzavřené pracovní smlouvy. Výše příspěvku se odvíjí od skutečných nákladů na dopravu; v případě, že je cesta realizována na území Německa, činí výše příspěvku 0,20 € na kilometr při použití vlastního automobilu (žadatel musí doložit počet ujetých kilometrů včetně konkrétní trasy). Při použití veřejné hromadné dopravy jsou proplaceny náklady zpravidla v plné výši (s určitými omezeními týkajícími se přiměřenosti vynaložených nákladů). Podpora je zacílena na nezaměstnané osoby (resp. osoby hledající zaměstnání) a může být poskytnuta až do výše 300 €.

Fahrkostenbeihilfe (příspěvek na denní dojíždku do zaměstnání)

Cílovou skupinou jsou nezaměstnaní nebo nezaměstnaností ohrožené skupiny populace, které získají zaměstnání situované v jiném městě/obci, které je dosažitelné pouze pravidelnou dojížděkou prostředky hromadné dopravy nebo autem, a bez poskytnutí příspěvku by nemohly práci přijmout. Příspěvek je poskytován na denní dojíždku do zaměstnání po dobu prvních 6 měsíců buď v podobě zvýhodněné měsíční časové jízdenky na prostředky hromadné dopravy, nebo v podobě platby za ujeté kilometry

20 http://www.direct.gov.uk/en/HomeAndCommunity/BuyingAndSellingYourHome/HomeBuyingSchemes/DG_4001345

při použití vlastního automobilu (v průměru 0,22 € na kilometr). Maximální měsíční výše příspěvku je omezena částkou 260 €. Jedná se o nevratnou formu podpory.

Trennungskostenbeihilfe (příspěvek na vedení oddělené domácnosti)

Jedná se o příspěvek poskytovaný v případě, že je s přijetím nového zaměstnání spojena potřeba vedení oddělené domácnosti. Příspěvek je poskytován maximálně na dobu 6 měsíců, tj. předpokládá se, že uchazeč do té doby problém vyřeší přestěhováním rodiny do místa pracoviště nebo jeho nejbližšího okolí. Poskytnutí příspěvku má kompenzovat dočasné zhoršení ekonomické situace rodiny v důsledku potřeby vedení oddělené domácnosti. Měsíční výše příspěvku činí až 260 €. Příspěvek není poskytnut, jestliže v místě pracoviště je rodině žadatele k dispozici přiměřený byt nebo jestliže je možná každodenní pravidelná dojíždka do nového zaměstnání z místa stávajícího bydliště (co je považováno za „rozumnou“ dobu dojíždky závisí i na délce pracovní doby – za nepřiměřenou se při pracovní době nad 6 hodin považuje obvykle denní dojíždka trvající více než 2,5 hodiny; nicméně pokud jsou v určitém regionu obvyklé delší doby dojíždky, přihlíží se k nim). Příspěvek je určen zejména k pokrytí vícenákladů na pronájem bytu (v místě pracoviště) a náklady s tím související (teplo a vytápění, úklid apod.).

Umzugskostenbeihilfe (příspěvek na přestěhování)

Příspěvek je poskytován na pokrytí nákladů na přestěhování, pokud je realizováno v souvislosti s přijetím zaměstnání ve vzdálené lokalitě, která není dosažitelná prostřednictvím pravidelné dojíždky (resp. leží za „hranicí“ přijatelné dojíždkové vzdálenosti - viz výše). Příspěvek může být poskytnut (lze o něj požádat) v průběhu dvou let od přijetí nového zaměstnání. Příspěvek je vyplacen pouze tehdy, jestliže je splněna podmínka, že bez jeho poskytnutí by žadatel nemohl přijmout zaměstnání v příslušné (vzdálené) lokalitě. Výše příspěvku může činit až 4500 €.

JUMP - Jugendsofortprogramm

Tento program²¹ fungoval v letech 1999 až 2002 a byl určen pro mladé lidi do 25 let. Cílem programu bylo podpořit regionální mobilitu mladých lidí a tím zlepšit jejich šance na integraci v oblasti vzdělávání a na trhu práce. Podpora poskytovaná v rámci programu se vztahovala na mladé lidi, kteří byli minimálně tři měsíce nezaměstnaní a v místě jejich bydliště činila předpokládaná doba nezaměstnanosti více než šest měsíců, a to pokud si našli zaměstnání ve vzdálenosti větší než 100 km nebo hodinu a půl cesty od místa bydliště. Těmto mladým lidem byly poskytovány následující dotace:

1. úhrada nákladů spojených s přestěhováním, které bylo realizováno do 6 měsíců od nástupu do nového zaměstnání;
2. proplacení nákladů na cestu domů (za rodiči) během prvních 6 měsíců od nástupu do zaměstnání;
3. vyplacení „mobilitní“ prémie, jejíž výše závisela na příslušném úřadu práce;
4. úhrada nákladů spojených se sociálně-pedagogickými službami (např. pomoc při hledání bydlení).

Rakousko

Förderung der regionalen Mobilität und der Arbeitsaufnahme

Stejně jako v Německu jsou i v Rakousku poskytovány dávky na podporu regionální mobility. Tyto dávky mají dvojí podobu – jednak jsou hrazeny příspěvky na dojíždění a příspěvky na pobyt poblíž místa práce (Entfernungsbeihilfe²²), další finanční pomoc představuje jednorázový příspěvek na výdaje (cestovné, ubytování, stravování) spojené s přijetím do nového zaměstnání (Vorstellungsbeihilfe).²³ Tyto dávky jsou vypláceny od roku 1994 příslušným úřadem práce z prostředků na politiku zaměstnanosti.

Entfernungsbeihilfe

Dávka může být poskytnuta prostřednictvím úřadů práce nezaměstnaným, uchazečům o zaměstnání a zájemcům o vzdělání, kterým nemůže být zprostředkováno adekvátní zaměstnání v místě bydliště. Příspěvky jsou vypláceny na částečné pokrytí nákladů na pravidelné dojíždění (denní, týdenní, měsíční)

a na částečné pokrytí nákladů na ubytování v místě bydliště. Výše příspěvku se pohybuje od 67 € měsíčně, maximálně však 203 € měsíčně, pouze u učňovských programů to může být až 264 €. Příspěvek může být pobírán pokaždé 26 týdnů (v případě učňů až 52 týdnů), avšak v součtu může občan dostávat tento příspěvek pouze 104 týdnů, výjimkou jsou opět učni, kteří mohou finanční pomoc čerpat po celou dobu vzdělávání. Nárok na příspěvek mají pouze osoby, jejichž měsíční hrubý příjem nepřesahuje 2000 €.

Vorstellungsbeihilfe

Tato pomoc je opět určena nezaměstnaným, uchazečům o zaměstnání a zájemcům o vzdělání, kterým jejich finanční nouze neumožňuje uhradit náklady spojené s představením se budoucímu zaměstnavateli, jehož firma sídlí mimo místo bydliště. Tento jednorázový příspěvek pokrývá náklady na dopravu (autobusem, vlakem či osobním autem), ubytování a stravování.

21 <http://doku.iab.de/werkber/2003/wb0903.pdf>
22 http://www.ams.at/_docs/001_ENT_Infoblatt.pdf
23 http://www.ams.or.at/_docs/300_vorstellungsbeihilfe.pdf

Návrhy potenciálních nástrojů na podporu pracovně orientované migrace v ČR

Z výše prezentovaných analýz vyplynulo, že:

- snížení regionálních rozdílů ve finanční dostupnosti bydlení může mít pozitivní dopad na zvýšení migrace vysokoškoláků do Prahy z ostatních krajů;
- dopad změn regionálních rozdílů ve finanční dostupnosti bydlení na ostatní skupiny populace (základní vzdělání, bez rozlišení vzdělání) není statisticky průkazný, a to ani když uvažujeme pouze migraci za prací do Prahy;
- obecné snížení regionálních rozdílů ve finanční dostupnosti bydlení tak může podpořit spíše migraci již dnes nejmobilitnější části populace, tj. zejména mladých lidí a lidí středního věku s nejvyšším ukončeným vzděláním. Ostatní skupiny populace, které tvoří zřejmě hlavní část uchazečů o zaměstnání na úradech práce, se zdají být „imunní“ vůči změnám regionálních rozdílů ve finanční dostupnosti bydlení – může tomu však být i proto, že změny regionálních rozdílů ve finanční dostupnosti bydlení nejsou dostatečné pro zvýšení jejich motivace se za prací přestěhovat;
- v průběhu času (mezi rokem 2000 a 2007) se v případě některých směrů migrace mohla na jednu stranu zvýšit motivace pro stěhování u lidí s vysokou kvalifikací a ve stejnou dobu se mohla snížit motivace pro stěhování u lidí s nižší kvalifikací – tento závěr byl potvrzen například pro stěhování za prací z Ústeckého či Moravskoslezského kraje do Prahy;
- regionální rozdíly ve finanční dostupnosti bydlení se tak stávají bariérou pro migraci za prací spíše pro osoby/domácnosti z vyšších kategorií zaměstnání (odpovídající nižší kvalifikaci) než pro osoby/domácnosti z nižších kategorií zaměstnání (odpovídající vyšší kvalifikaci).

Podporovat migraci za prací u již dnes nejmobilitnější části populace nemá smysl, a to mimo jiné proto, že se v čase „zisk“ ze stěhování za prací u této skupiny lidí/domácností podstatně zvýšil. Usnadnění migrace vzdělané části populace z méně ekonomicky vyspělých regionů do vyspělejších může také vést k tomu, že se ekonomické rozdíly mezi regiony významněji prohloubí, protože z méně vyspělých regionů odejde ještě větší část vzdělané populace. Spíše než podněcovat migraci již tak dostatečně mobilní i motivované části populace by případné nástroje na podporu migrace za prací měly být zřetelně a jasně zacíleny zejména na osoby se středním a nižším vzděláním (resp. osoby/domácnosti spadající do vyšších kategorií klasifikace zaměstnání KZAM), a to i přesto, že se ukázalo, že právě tato skupina osob/domácností prozatím na změny regionálních rozdílů ve finanční dostupnosti bydlení ve svém migračním chování nereagovala. Konkrétně by cílovou skupinu měly tvořit osoby s nižší kvalifikací patřící dle klasifikace zaměstnání KZAM do tříd 5 – 9 (tj. skupina 5 – provozní pracovníci ve službách a obchodě, skupina 6 – kvalifikovaní dělníci v zemědělství, lesnictví a příbuzných oborech kromě obsluhy strojů a zařízení, skupina 7 – řemeslníci a kvalifikovaní výrobci, zpracovatelé, opraváři kromě obsluhy strojů a zařízení, skupina 8 – obsluha strojů a zařízení a skupina 9 – pomocní a nekvalifikovaní pracovníci). Vzhledem k dosud neprůkaznému vlivu takové pomoci na skutečnou intenzitu migrace za prací u této skupiny lidí by však případná pomoc, vedle svého jasného zacílení, měla mít spíše formu doplňkového a finančně nenákladného nástroje, aby nedošlo k neefektivnímu využívání veřejných zdrojů. Mimo to by měla být výhradně zacílena na lidi bez zaměstnání, resp. na uchazeče o zaměstnání evidované na úradech práce.

Z přehledu nástrojů používaných v zahraničí je zřejmé, že až na výjimky se v těchto zemích uplatňují příspěvky na snížení nákladů na dopravu (dojížďku) do místa zaměstnání či částečnou úhradu nákladů na rekvalifikaci, snížení nákladů na přestěhování či nákladů bydlení v místě nového zaměstnání. Ani v jednom případě však nejde o nástroj cílený primárně na snížení regionálních rozdílů ve finanční dostupnosti bydlení. Hypoteticky lze v českém prostředí uvažovat o dvou formách podpory – nabídkové a poptávkové. Nabídková podpora by spočívala ve snížení cen tržních nájmu v bytech pronajímatelů prostřednictvím dotace vyplácené přímo pronajímatelům. Dotace by mohla být poskytována jako přímá nebo nepřímá. Poptávková forma podpory by pak měla charakter příspěvku vypláceného samotným migrujícím osobám.

V následujícím přehledu jsou uvedeny návrhy některých potenciálních forem podpory, které by mohly vést ke snížení regionálních rozdílů ve finanční dostupnosti bydlení pro skupiny obyvatel s nižší kvalifikací. Jedná se o návrhy, které by v případě úvah o jejich zavedení musely být dodatečně testovány a podmínky jejich fungování by musely být specifikovány v rámci širšího odborného diskursu.

Nabídková podpora – přímá (migrační příspěvek)

Podpora by mohla mít podobu hotovostního příspěvku, který by pronajímatel mohl získat, pokud by se v jeho bytě ubytovala osoba, která se přistěhovala z jiného regionu v souvislosti se získáním nového zaměstnání (tj. podmínkou by bylo jednak potvrzení od úřadu práce, že osoba byla v místě předchozího trvalého bydliště bez zaměstnání, jednalo by se o osobu z cílové skupiny, tj. kategorie zaměstnání KZAM 5 – 9, a její pracovní smlouva v cílové obci by byla uzavřena alespoň na dobu jednoho roku). Výše příspěvku by se určila jako rozdíl mezi průměrným nájmem velikostně adekvátního bytu (dle počtu osob) v místě původního bydliště (výchozí destinaci) a průměrným nájmem velikostně adekvátního bytu (dle počtu osob) v novém bydlišti. Jednou z podmínek pro získání příspěvku by bylo, že změna bydliště nájemníka by byla spojena se změnou trvalého pobytu. Příspěvek by byl poskytován jako nevratná dotace pronajímateli po dobu 6 měsíců, následující 4 měsíce by se jeho výše snižovala každý měsíc o 25 % (tj. 11. měsíc po přistěhování/zahájení nájemního poměru by již byla výše příspěvku nulová). Zároveň by podmínkou pro nárok na příspěvek bylo, že nájemníkovi po úhradě nájemného musí zůstat příjem alespoň ve výši určitého násobku životního minima. Jinými slovy, pronajímatel by měl nárok na příspěvek jen při poskytnutí ubytování nájemci, jehož příjmy by byly na dostatečné úrovni, aby při zohlednění výše příspěvku byla podmínka dostatečného reziduálního příjmu (zůstatku příjmu po úhradě nákladů na bydlení) splněna. Důvodem je udržitelnost nájemního vztahu (ze strany nájemce) i po skončení doby poskytování hotovostního příspěvku a zároveň ochrana pronajímatele před potenciální nesolventností nájemníka. Přistěhovála osoba by tak po dobu 6 měsíců platila nájemné ve stejné výši, jaké platila (případně jaké by platila, pokud ve skutečnosti žila ve vlastním domě/bytě) v místě původního bydliště, nicméně měla by zajištěn příjem ze zaměstnání - stát by tak ušetřil na dávkách v nezaměstnanosti a osoba by odváděla daně a pojistné. Nájemní smlouva mezi pronajímatelem a nájemcem by musela být uzavřena minimálně na dobu jednoho roku; výše nájemného by nesměla překročit místně obvyklé nájemné za byt dané kvality a velikosti v příslušné lokalitě, což by bylo kontrolováno orgánem vyplácejícím hotovostní příspěvek. Cílem této podmínky by bylo zamezit tomu, aby pronajímatelé zneužili poskytnuté dotace k dodatečnému navýšení nájemného, které by jim bylo kryto prostřednictvím hotovostního příspěvku v plné výši.

Náročnost na finanční zdroje: střední/velká (v závislosti na poptávce), lze do jisté míry testovat dle stávajících migračních proudů

Zdroj financování: státní rozpočet, žádost na úřadu práce

Politická průchodnost: nízká

Praktická testovatelnost: žádná/špatná

Nabídková podpora – nepřímá (migrační příspěvek)

Nepřímá nabídková podpora by se týkala opět pronajímatelů soukromých nájemních bytů. Pronajímatel by ji mohl získat, pokud by se v jeho bytě ubytovala osoba, která se přistěhovala z jiného regionu v souvislosti se získáním nového zaměstnání (tj. podmínkou by bylo jednak potvrzení od úřadu práce, že osoba byla v místě předchozího trvalého bydliště bez zaměstnání, jednalo by se o osobu z cílové skupiny, tj. kategorie zaměstnání KZAM 5 – 9, a její pracovní smlouva v cílové obci by byla uzavřena alespoň na dobu jednoho roku). Nepřímá podpora by měla podobu odečitatelné položky, případně slevy na dani z příjmu z nájemného. Sleva by byla uplatnitelná pouze za období jednoho kalendářního roku od uzavření nájemní smlouvy (zdaňovací období nebo jeho poměrnou část) a byla by stanovena v takové výši, aby přibližně pokryla rozdíl mezi místně obvyklým nájemným v cílové destinaci (lokalitě, kam by se daná osoba přistěhovala) a místně obvyklým nájemným ve výchozí lokalitě (lokalitě, odkud se osoba stěhuje). Výše nájemného placeného migrující osobou v cílové lokalitě by obdobně jako v případě přímé podpory odpovídala výši nájemného ve výchozí lokalitě (po dobu 6 měsíců), po dobu následujících 4 měsíců by pronajímatel mohl nájemné postupně zvýšit na místně obvyklou úroveň.

Náročnost na finanční zdroje: střední

Zdroj financování: žádný (resp. sníží se objem vybraných daní do státního rozpočtu, tj. státní rozpočet)

Politická průchodnost: malá (vyžadovalo by změnu řady daňových zákonů, problémy s určením různé velikých slev na dani podle regionů)

Praktická testovatelnost: žádná/špatná

Poptávková podpora – migrační příspěvek

Jednalo by se o hotovostní příspěvek vyplácený přímo stěhujícím se osobám, který by mohly použít na úhradu rozdílu mezi průměrnou výší nájemného velikostně adekvátního bytu v cílové lokalitě a

průměrnou výší nájemného velikostně adekvátního bytu ve výchozí lokalitě. Výše příspěvku by byla určena jako tento rozdíl a byla by vyplácena za obdobných podmínek, jaké byly uvedeny u přímé nabídkové podpory pronajímatelů. Fakticky by tak stěhující se osoby měly mít možnost platit po omezenou dobu 6 měsíců stejnou (obdobnou) výši nájemného v cílové lokalitě jako ve výchozí lokalitě. Nevýhodou v porovnání s podporou pronajímatelů je nebezpečí, že migrující použijí příspěvek na jiné účely; výhodou je však možnost svobodnější volby mezi pronajímateli v cílové lokalitě.

Náročnost na finanční zdroje: střední/vysoká
Zdroj financování: státní rozpočet, žádost na úřadu práce
Politická průchodnost: nízká
Praktická testovatelnost: špatná/střední

Poptávková podpora – příspěvek na stěhování

V tomto případě by se jednalo o podporu v podobě příspěvku určeného k pokrytí hlavních nákladů spojených s přestěhováním, tj. zejména dopravních (v závislosti na vzdálenosti), nákladů spojených s hledáním nového bytu (paušální jednorázová částka), případně k úhradě části nákladů spojených s prodejem stávající nemovitosti. U dopravních nákladů by se určila průměrná částka za km (na základě údajů vybraných dopravců) a následně vynásobila odpovídajícím počtem kilometrů; paušální náklady spojené s hledáním nového bytu by mohly činit např. 1000 Kč (telefony, návštěvy) atd. Hypoteticky lze též uvažovat o tom, že by stěhující se osoby/domácnosti nárokovaly uhrazení přesně vymezených nákladů spojených se stěhováním v plné výši, v takovém případě by je však musely doložit odpovídajícími platebními doklady. Poskytnutí příspěvku by bylo opět vázáno na situaci, kdy se dotýčná osoba stěhuje z pracovních důvodů, tj. v místě původního bydliště (výchozí lokalitě) byla evidována v evidenci uchazečů o zaměstnání na úřadě práce a je schopna doložit, že v místě nového bydliště (cílové lokalitě) získala práci (podepsanou pracovní smlouvu) alespoň na dobu jednoho roku.

Náročnost na finanční zdroje: nízká/střední
Zdroj financování: státní rozpočet, žádost na úřadu práce
Politická průchodnost: střední
Praktická testovatelnost: špatná/střední

Databáze volných pracovních míst a nabídky bydlení

Princip této „podpory“ by spočíval v tom, že uchazeči o zaměstnání z cílové skupiny by k nabídce zaměstnání dostávali na úřadech práce (případně prostřednictvím nějakého jiného subjektu) zároveň spolehlivé informace o možnostech bydlení (ubytování) v cílové lokalitě. Smyslem je nabízet bydlení a práci na jednom místě, jelikož jsou to právě výdaje na bydlení, které z příjmů domácností ukrájují největší koláč. Smyslem je též omezit náklady spojené s hledáním nového bydlení/ubytování (*search costs*) na straně uchazeče o zaměstnání v nové (cílové) lokalitě. Takovou informaci by měly logicky nejlépe zajišťovat úřady práce, které by využívaly nově vytvořené databáze poskytující aktuální informace o možnostech bydlení a ubytování v různých místech ČR. Tato databáze by mohla vzniknout například ve spolupráci s Asociací realitních kanceláří či vybraných realitních kanceláří s příslušnou certifikací, která by měla být garancí kvality poskytovaných služeb – podmínkou udělení garance by bylo poskytování spolehlivých, aktuálních a úplných informací o nabízeném bydlení.

Náročnost na finanční zdroje: velmi nízká
Zdroj financování: státní rozpočet (rozpočet MPSV)
Politická průchodnost: střední
Praktická testovatelnost: střední/dobrá

Následující tabulka 16 shrnuje přehled výše navržených nástrojů a porovnává je z hlediska jejich odhadované náročnosti na zdroje veřejných rozpočtů, politické průchodnosti jejich zavedení a praktické testovatelnosti. Z tabulky je patrné, že z hlediska výše uvedených ukazatelů se jako nejperspektivnější jeví vytvoření databáze spojující informace o volných pracovních místech s informacemi o nabídce odpovídajícího bydlení v lokalitě nového zaměstnání.

Tabulka 16: Přehled potenciálních nástrojů ke snížení regionálních rozdílů ve finanční dostupnosti bydlení a zvýšení migrace za prací

Kritérium / Nástroj	Migrační příspěvek	Daňové zvýhodnění	Příspěvek na stěhování	Databáze volných pracovních míst a nabídky bydlení
Náročnost na finanční zdroje	++ / +++	++	+ / ++	+
Zdroj financování	SR	SR	SR, obce?	SR
Politická průchodnost	-- / ---	---	++	++
Praktická testovatelnost	-- / ---	-- / ---	- / +	++ / +++

Jakkoliv výše uvedené nástroje nebyly detailně testovány (u řady z nich to ani není možné), výzkumy z roku 2006 prokázaly (Lux et al. 2006), že finančně méně náročné nástroje bytové politiky zaměřené na podporu migrace za prací by byly pozitivněji přijímány veřejností. V letech 2005 – 2006 byla v rámci projektu podpořeného MMR *„Analýza opatření bytové politiky směřujících k podpoře flexibility práce v ČR“* například realizována kvalitativní sociologická šetření formou dvou skupinových rozhovorů (*focus groups*) s 20 vybranými nezaměstnanými lidmi v Opavě – obci, která je charakteristická vysokou mírou nezaměstnanosti a zároveň nízkou mírou emigrace domácností za prací. Další dva skupinové rozhovory byly realizovány s 20 vybranými respondenty, kteří se za prací odstěhovali do Prahy, tedy do města s největší nabídkou pracovních příležitostí, avšak také s nejhorší finanční dostupností bydlení. Kromě toho proběhla též kvantitativní šetření, jedno mezi uchazeči o zaměstnání v Opavě a další dvě na reprezentativním vzorku populace ČR. Následující zjištění byly převzaty z publikace výsledků těchto výzkumů s názvem *„Analýza opatření bytové politiky směřujících k podpoře flexibility práce v ČR: výsledky empirických šetření“* (Lux et al. 2006).

V rámci skupinových diskusí měli respondenti uvést, do jaké míry by různé konkrétní intervence státu, které jim byly nabídnuty tazatelkou, usnadnily stěhování za prací – zda by se jednalo o značnou pomoc, důležitou pomoc nebo jen doplňkovou pomoc. Kompletní výčet státních intervencí (i těch, které jsou částečně nereálné, což je podstatou kvalitativního šetření), je uveden v příloze 1. Překvapivě se respondenti v Praze (tedy ti, kteří se přestěhovali za prací) shodli na tom, že značnou pomocí by bylo zejména poskytování informací o možnostech bydlení (nájemního i vlastnického) v místě nového zaměstnání, deregulace nájemného, urychlení zápisů v katastru nemovitostí a vratná finančně omezená státní bezúročná půjčka poskytnutá na první měsíce po přestěhování – ta by dle nich mohla sloužit k uhrazení depozitu (kauce) a předplaceného nájemného. Respondenti opavských skupinových rozhovorů (tj. osoby rekrutované z řad uchazečů o zaměstnání v evidenci opavského úřadu práce) se překvapivě shodli s pražskými na tom, že větší informovanost o nabídce bydlení v místě nového zaměstnání by byla značnou pomocí (i z důvodu skepse k práci realitních kanceláří), že poradenství v oblasti rodinných záležitostí by ženy považovaly za pomoc značnou, muži spíše za doplňkovou a že pomoc při zajištění formalit spojených se stěhováním nebo daňové zvýhodnění by byla pomocí spíše nevýznamnou nebo maximálně doplňkovou. „Pomoc“ v podobě deregulace nájemného většina opavských respondentů nepochopila; někteří se domnívali, že deregulace nájemného stěhování naopak ztíží. Výstavbu bytů pro lidi stěhující se za prací považovali za „pořádnou“ a významnou pomoc, i když jeden respondent upozornil na „nedobrou“ zkušenost (příliš vysoké nájemné) a pouze jeden respondent (který se v nejbližší době hodlal za prací odstěhovat) upozornil na to, že takové intervence by mohly být zneužity.

Respondenti ze všech skupinových rozhovorů se tak překvapivě shodli na tom, že významnou pomocí by bylo zajištění větší informovanosti o nabídce bydlení v místě nového zaměstnání – a to jak respondenti, kteří se již přestěhovali, tak respondenti, kteří se nestěhovali. Důvodem byla zejména velmi špatná práce realitních kanceláří, neprůhlednost celého trhu, velké množství nesolidních nabídek nebo nabídek bydlení na černém trhu s byty. Ve druhé polovině roku 2006 bylo realizováno dotazníkové šetření na reprezentativním vzorku populace ČR (přidáním několika baterií otázek k pravidelnému omnibusovému šetření Centra pro výzkum veřejného mínění), přičemž v rámci šetření měli respondenti možnost doporučit konkrétní nástroje bytové politiky, které by mohly napomoci většímu stěhování ekonomicky aktivních lidí za prací. Tyto pobídky byly seřazeny podle předpokládané nákladnosti na veřejné rozpočty

a respondenti byli na finanční nákladnost jednotlivých pobídek upozorněni přímo v otázce. Respondenti byli prostřednictvím přiložené karty též podrobněji informováni o charakteru jednotlivých pobídek. I v tomto případě respondenti doporučovali spíše pobídky z hlediska veřejných rozpočtů „levnější“, s výjimkou programu nízkouročených státních úvěrů pro pořízení vlastního nebo družstevního bytu (platného pouze pro mladé rodiny nebo mladé páry s dětmi, známého jako „novomanželské půjčky“). Tabulka 17 ukazuje podíl respondentů, kteří by jednotlivé nástroje bytové politiky rozhodně či spíše doporučili k realizaci jako vhodné pobídky pro větší stěhování ekonomicky aktivních lidí za pracovními příležitostmi; jednotlivé pobídky jsou seřazeny sestupně dle podílu respondentů, kteří by je doporučili k realizaci. Nejčastější kombinace doporučení dvou nástrojů bytové politiky bylo doporučení poskytovat více informací o bydlení pro nezaměstnané lidi a poskytovat nízkouročené úvěry na pořízení vlastního bydlení. Tuto kombinaci relativně „levné“ a relativně „drahé“ veřejné pobídky doporučilo v úhrnu 72 % respondentů.

Tabulka 17: Doporučení veřejných pobídek v oblasti bytové politiky dle názorů dotázaných

Pobídka	Doporučení (v %)	Nákladnost
Poskytování informací ohledně zajištění bydlení na úřadech práce pro nezaměstnané lidi	85	M
Poskytování státního nízkouročeného úvěru na úhradu části nákladů spojených s pořízením vlastního nebo družstevního bytu v místě nového zaměstnání	80	V
Poskytování bezúročné státní půjčky k pokrytí životních nákladů v prvních dvou měsících po přestěhování	69	S
Poskytování jednorázové dávky na částečné uhrazení výdajů spojených s přestěhováním	69	S
Stát by částečně hradil výstavbu nových nájemních bytů určených výhradně pro lidi stěhující se za prací	64	V
Část uvolněných obecních bytů by byla vyhrazena pouze pro lidi stěhující se do daného místa za prací	62	V

N = 1002
Poznámka: Ve druhém sloupci jsou podíly respondentů, kteří by daný nástroj doporučili k realizaci; ve třetím sloupci je zhruba odhadnuta nákladnost pro veřejné rozpočty (M – malá, S – střední, V – vysoká).
Otázka: „Větší stěhování lidí za prací může přispět k hospodářskému růstu, snížení nezaměstnanosti a snížení sociálních výdajů. Nyní Vám ukážeme několik státních pobídek, které by mohly napomoci většímu stěhování ekonomicky aktivních lidí za prací. Zajímá nás, které z následujících pobídek byste Vy sám doporučil vládě k realizaci. Jednotlivé pobídky jsou seřazeny podle toho, jak jsou nákladné. Na začátku jsou uvedeny pobídky, které by nebyly takovou zátěží pro veřejné rozpočty, a na konci pobídky, které by naopak byly finančně nákladné. Je jen na Vás zvolit, které z pobídek byste doporučil vládě k realizaci.“
Zdroj: Lux, Sunega, Mikeszová, Večerník, Matyáš 2006 (str. 62)

Z porovnání výše navržených nástrojů na podporu pracovně orientované migrace v ČR z hlediska jejich odhadované náročnosti na zdroje veřejných rozpočtů, politické průchodnosti jejich případného zavedení a praktické testovatelnosti se jako jednoznačně nejperspektivnější jeví vytvoření databáze spojující informace o volných pracovních místech s informacemi o nabídce odpovídajícího bydlení v lokalitě nového zaměstnání. Efektivnost zavedení tohoto nástroje byla zdokumentována i prostřednictvím výsledků kvantitativních a kvalitativních šetření, které proběhly v letech 2005 a 2006. Z hlediska aplikace nástroje se nabízí v zásadě dvě možnosti – první předpokládá vytvoření databáze prostřednictvím nezávislého subjektu (přístup přes webové rozhraní), který by přebíral informace o volných pracovních místech z databází úřadů práce (dostupné prostřednictvím MPSV) a vlastními silami doplňoval informace o možnostech ubytování v cílové lokalitě. Druhá možnost by spočívala v rozšíření již existující databáze nabídky zaměstnání (volných pracovních míst) příslušných úřadů práce o odpovídající databázi nabídky bydlení vytvořené ve spolupráci s vybranými realitními kanceláři garantujícími kvalitu, aktuálnost a úplnost uváděných dat.

Praktické otestování nástroje formou pilotního projektu, který bude po uplynutí určité doby vyhodnocen, předpokládá potřebu navázat spolupráci se dvěma úřady práce, kdy jeden by nabízel k nabídce zaměstnání i nabídku bydlení v daném místě a druhý tradičně pouze nabídku zaměstnání bez odpovídající nabídky bydlení. Následně by byly porovnány výsledky úspěšnosti umístění uchazečů u těchto dvou úřadů práce – ideálně by se mělo jednat o úřady práce s podobnou strukturou uchazečů. Kromě toho by byla porovnávána rovněž nákladnost projektu s očekávaným přínosem v podobě většího počtu úspěšně umístěných uchazečů (a tím úsporách na vyplacené podpoře v nezaměstnanosti, resp. sociálních dávkách evidovaných uchazečů o zaměstnání).

Závěry

Z mezinárodního srovnání (s využitím dat Eurostatu) vyplynulo, že Česká republika v míře (rozsahu) vnitřní migrace výrazně zaostává za ostatními vyspělými zeměmi Evropské unie. Je ovšem nutné zdůraznit, že z mnohých metodologických důvodů je spolehlivé mezinárodní srovnání v současnosti nemožné. Měření migrace v českém prostředí na základě změny trvalého bydliště též opomíjí rozsáhlou migraci, často zpravidla právě za pracovními příležitostmi, u té skupiny lidí, která si nemění místo svého trvalého bydliště.

Podíl stěhování z pracovních důvodů na celkovém objemu vnitřního stěhování v ČR (nejen mezi kraji) se v průběhu 90. let spíše snižoval – z 8,8 % v roce 1992 na 5,2 % v roce 2000, následně mírně rostl a v roce 2004 činil opět pouze 5,2 %. Bylo prokázáno, že velká část migrace z pracovních důvodů se odehrává mezi kraji (regiony NUTS 3) – zatímco v případě migrace bez rozlišení důvodu se mezi kraji odehrává zhruba třetina stěhování, v případě pracovníě orientované migrace jsou to téměř dvě třetiny stěhování. Ačkoliv bylo poukázáno na jisté rozdíly ve struktuře mezikrajské migrace bez rozlišení důvodů stěhování a mezikrajské migrace za prací zejména z hlediska věku (větší zastoupení kategorií osob věku 25 – 34 let, 15 – 24 let a 35 – 44 let na celkovém počtu osob migrujících za prací v porovnání se zastoupením těchto věkových kategorií na celkovém počtu migrujících bez rozlišení důvodu) a vzdělání (větší zastoupení osob se středním vzděláním s maturitou a vysokoškoláků na celkovém počtu migrujících za prací v porovnání se zastoupením těchto osob na celkovém počtu migrujících bez rozlišení důvodu), pro účely empirických analýz musela být data o pracovníě orientované migraci aproximována daty o mezikrajském stěhování bez rozlišení důvodu, protože ČSÚ od roku 2005 důvody stěhování nesleduje.

V dostupné odborné literatuře zabývající se problematikou migrace se nevyskytují teorie, které by se věnovaly přímo vztahu mezi regionálními rozdíly ve finanční dostupnosti bydlení (ať už v cenách nebo nájmech) a migrací (ať už bez rozlišení důvodu nebo za prací). Proto nelze uvést ani jednoznačně teoreticky podložený kauzální vztah mezi regionálními rozdíly ve finanční dostupnosti bydlení a migrací. Většina teorií migrace je obecnějšího rázu a problematika bydlení či regionálních rozdílů v cenách bydlení je do nich následně implementována v rámci aplikace té či oné teorie v konkrétních empirických studiích. Ze závěrů většiny dostupných empirických studií vyplývá, že vysoké ceny bydlení v prosperujících regionech jsou faktorem, který brání imigraci nové pracovní síly z méně prosperujících regionů, a současně vysoké ceny bydlení a jejich očekávaný růst působí proti emigraci z dané lokality. Jednoznačně negativní vliv na emigraci z regionů postižených ekonomickým propadem pak má tzv. „*spatial lock-in*“ efekt (efekt „uzamčení“), tj. situace, kdy cena nemovitosti klesne pod úroveň nesplacené části hypotečního úvěru poskytnutého na její pořízení. Ze závěrů většiny v textu citovaných studií se zdá, že vysoké regionální rozdíly v cenách bydlení mají negativní vliv na migraci za prací. Jejich snížení by tedy hypoteticky mohlo přispět ke zvýšení počtu migrujících osob a efektivnější alokaci lidského kapitálu na trhu práce.

Empirická analýza „zisku“ ze stěhování za prací u dvou vybraných typů domácností mezi dvěma vybranými kraji poukázala na potenciální redistribuci bohatství ve prospěch příjmově silnějších domácností (zařazených dle profese do kategorie zaměstnání KZAM 1 až KZAM 3) v případě jejich stěhování mezi regiony. Kromě toho ukázala, že zatímco se zvýšila finanční motivace pro potenciální migraci domácností lidí z nižších kategorií zaměstnání (KZAM 1 až KZAM 3), zhoršila se ve stejnou dobu motivace pro potenciální migraci lidí s nižší kvalifikací z vyšších kategorií zaměstnání (KZAM 4 až KZAM 9). Výsledky komplexnějších analýz na dostupných migračních datech ČSÚ prokázaly, že rostoucí regionální rozdíly ve finanční dostupnosti bydlení mohou představovat určitou překážku migrace, ale pouze pro osoby s vysokoškolským vzděláním stěhující se do Prahy. Změny regionálních rozdílů ve finanční dostupnosti bydlení, zdá se, naopak nemají statisticky významný vliv na migraci lidí se základním a neukončeným vzděláním, a to ani do Prahy. Uvedená zjištění jsou v souladu se skutečností, že lidé s vysokoškolským vzděláním tvoří nejmobilnější část české populace a jsou jednoznačně nadreprezentováni (v porovnání s jejich zastoupením v populaci) na celkovém počtu migrujících.

Z výše uvedeného vyplývá, že snížení regionálních rozdílů ve finanční dostupnosti bydlení může mírně podpořit migraci jen již dnes nejmobilnější části populace, tj. zejména mladých lidí s vyšším vzděláním. Ostatní skupiny populace, které tvoří zřejmě hlavní část uchazečů o zaměstnání na úřadech práce, se zdají být „imunní“ vůči změnám regionálních rozdílů ve finanční dostupnosti bydlení. Na druhé straně, z provedených empirických analýz vyplynulo, že regionální rozdíly ve finanční dostupnosti bydlení jsou bariérou případné migrace za prací zejména pro osoby/domácnosti z vyšších kategorií zaměstnání (tj. s nižší kvalifikací). S ohledem na fakt, že podporovat mobilitu již dnes nejmobilnější části populace nemá valný smysl, případné nástroje na podporu migrace za prací by proto měly být zacíleny zejména na osoby s nižším vzděláním (nižší kvalifikací). Jako cílová skupina pro některé z potenciálních forem

podpory migrace za prací byla proto navržena kategorie osob/domácností vykonávající profese spadající dle kategorizace KZAM do skupin KZAM 5 až KZAM 9.

Z přehledu vybraných nástrojů na podporu migrace používaných v zahraničí je zřejmé, že až na výjimky se jedná o příspěvky na snížení nákladů na dopravu (dojížďku) do místa zaměstnání, případně na částečnou úhradu nákladů na rekvalifikaci (zejména mladí lidé), na snížení nákladů na přestěhování a pouze v jednom případě i o příspěvek na ubytování v místě pracoviště. Ani v jednom případě nejde o nástroj cílený primárně na snížení regionálních rozdílů ve finanční dostupnosti bydlení. Pro ČR byly navrženy čtyři potenciální nástroje, které se liší z hlediska náročnosti na finanční zdroje, politické průchodnosti a praktické realizovatelnosti: migrační příspěvek, daňové zvýhodnění, příspěvek na stěhování a databáze spojující informace o volných pracovních místech s nabídkou odpovídajícího bydlení v cílové lokalitě.

Smyslem migračního příspěvku je zajistit, aby osoby/domácnosti z cílové skupiny hradily v cílové destinaci (kde získají zaměstnání) po určitou dobu zhruba stejně vysoké nájemné, jaké hradily (případně by hradily, pokud se jedná o domácnosti vlastníků bydlení) ve výchozí lokalitě (lokalitě, odkud se odstěhovaly za prací). Příspěvek by mohl být poskytován buď přímo pronajímatelům (nabídková podpora) nebo potenciálním nájemcům (přistěhovalým); jeho poskytnutí by bylo vázáno na splnění řady podmínek, které jsou specifikovány podrobněji v poslední kapitole této studie. Daňové zvýhodnění je v podstatě obdobou migračního příspěvku, tj. jeho smyslem je opět zajistit, aby stěhující se osoby/domácnosti z cílové skupiny platily alespoň po přechodnou dobu v cílové destinaci (kam se stěhují za prací) přibližně stejně vysoké nájemné jako ve výchozí lokalitě. V tomto případě by však měla podpora charakter slevy na dani nebo odečitatelné položky u daně z příjmu pronajímatelů. Jednalo by se pravděpodobně o administrativně náročnou formu podpory vyžadující navíc změnu řady legislativních předpisů, jejíž politická průchodnost je v nejbližší době téměř nulová.

Příspěvek na stěhování by spočíval v jednorázové úhradě nákladů spojených s přestěhováním, tj. zejména dopravních nákladů, nákladů spojených s hledáním nového bytu, případně k úhradě části nákladů spojených s prodejem stávající nemovitosti (u vlastníků). Výše příspěvku by byla určena paušální částkou, případně vázána na vzdálenost stěhování nebo (alespoň do jisté míry) na výši skutečných, přesně specifikovaných, nákladů spojených s přestěhováním. Databáze spojující nabídku volných pracovních míst s nabídkou odpovídajícího bydlení je pravděpodobně finančně nejméně náročným a politicky nejprůchodnějším nástrojem. Jejím smyslem je nabízet bydlení i práci na jednom místě. Uchazeči o zaměstnání by k nabídce zaměstnání dostávali na úřadech práce zároveň informace o dostupném ubytování v cílové lokalitě (místě nového pracoviště). Efektivnost takového nástroje byla již dříve potvrzena prostřednictvím kvantitativních a kvalitativních šetření realizovaných v letech 2005 – 2006. Jak respondenti skupinových rozhovorů, tak respondenti reprezentativního dotazníkové šetření se shodli na tom, že významnou pomocí by bylo zajištění větší informovanosti o nabídce bydlení v místě nového zaměstnání. Důvodem byla zejména velmi špatná práce realitních kanceláří, neprůhlednost celého trhu, velké množství nesolidních nabídek nebo nabídek bydlení na černém trhu s byty.

Literatura

- Allen, J., Ch. Hamnett (eds.) 1991. *Housing and labour markets. Building the connections*. London: Unwin Hyman Ltd.
- Becker, G. 1962. Investments in Human Capital: A Theoretical Analysis. *Journal of Political Economy* 70: 9-49.
- Blanchard, O. J., L. F. Katz 1992. Regional Evolutions. *Brookings Papers on Economic Activity* 1992: 1. Pp. 1-75.
- Böheim, R., M. Taylor 1999. *Residential mobility, housing tenure and the labour market in Britain*. Working Paper. Essex: University of Essex.
- Böheim, R., M. Taylor 2002. Tied Down or Room to Move? Investigating the Relationships between Housing Tenure, Employment Status and Residential Mobility in Britain. *Scottish Journal of Political Economy* 49: 4. Pp. 369-392.
- Cameron, G., J. Muellbauer 1998. *The Housing Market and Regional Commuting and Migration Choices*. Working Paper. Oxford: Nuffield College.
- Cannari, L., F. Nucci, P. Sestino 2000. Geographic labour mobility and the cost of housing: evidence from Italy. *Applied Economics* 32: 1899-1906.
- Čermák, Z. 1997. Geografické aspekty vnitřní migrace v České republice. *Demografie* 39: 4. Str. 242-248. Praha: Český statistický úřad.
- Čermák, Z. 1999. Distinctive features of migration in the Czech Republic as part of the transformation of Central European countries. In: Hampl, M. (ed.) *Geography of Societal Transformation in the Czech Republic*. Praha: DemoArt.
- Čermák, Z. 2001. *Geografická organizace migračních procesů: obecné tendence a specifika České republiky*. (habilitační spis). Praha: Univerzita Karlova, Přírodovědecká fakulta.
- Chan, S. 2001. Spatial Lock-in: Do Falling House Prices Constrain Residential Mobility? *Journal of Urban Economics* 49: 567-586.
- Ford, J., R. Burrows 2000. *Labour Market Influences on Attitudes to Home Ownership in Britain: An Analysis of British Social Attitudes Survey Data*. Discussion Paper. York: The University of York.
- Gardner, J., G. Pierre, A. Oswald 2001. *Moving for Job Reasons*. Working Paper. Warwick: University of Warwick.
- Greenwood, M. 1975. Research on Internal Migration in the United States: A Survey. *Journal of Economic Literature* 13 (2): 397-433.
- Haas, H. 2008. *Migration and development. A theoretical perspective*. Working Papers 9/2008. Oxford: University of Oxford (International Migration Institute).
- Hampl, M. (ed.) 1999. *Geography of Societal Transformation in the Czech Republic*. Praha: DemoArt.
- Henley, A. 1998. Residential mobility, housing equity and the labour market. *The Economic Journal* 108: 414-427.
- Huber, P. 2005. *Inter-regional Mobility in the Accession Countries : A Comparison to EU-Member States*. Working Paper 249/2005.
- Hughes, G., B. McCormick 1981. Do Council Housing Policies Reduce Migration Between Regions? *The Economic Journal* 91: 364. Pp. 919-937.
- Hughes, G., B. McCormick 1987. Housing markets, unemployment and labour market flexibility in the UK. *European Economic Review* 31: 615-645.
- Kühnl, K. 1986. Regional differentiation of the age – specific migration in the Czech Socialist Republic. *Acta Universitatis Carolinae – Geographica* 21:1. Str. 3 – 28.
- Lisabonská strategie 2000. Lisbon European Council 23 and 24 March 2000, Presidency Conclusions. http://www.europarl.europa.eu/summits/lis1_en.htm
- Lux et al. 2003. *Standardy bydlení 2002/03: Finanční dostupnost a postoje občanů*. Praha: Sociologický ústav AV ČR.
- Lux et al. 2004. *Standardy bydlení 2003/2004: Bytová politika v ČR - efektivněji a cíleněji*. Praha: Sociologický ústav AV ČR.
- Lux, M. et al. 2006. *Analýza opatření bytové politiky směřujících k podpoře flexibility práce v ČR. 2. díl – výsledky empirických šetření*. Praha: Sociologický ústav ČR.
- Lux, M. et al. 2006a. *Analýza opatření bytové politiky směřujících k podpoře flexibility práce v ČR. I. díl – teoretický úvod*. Praha: Sociologický ústav ČR.
- Lux, M., P. Burdová 2000. *Výdaje na bydlení, sociální bydlení a napětí na trhu s bydlením (mezinárodní komparace a polistopadový vývoj v ČR)*. Studie Národohospodářského ústavu Josefa Hlávky 2/2000. Praha: Nadání Josefa, Marie a Zdeňky Hlávkových.
- Lux, M., P. Sunega 2007. Vliv podmínek bydlení na zamýšlenou migraci české populace za prací. *Sociologický časopis/Czech Sociological Review* 43 (2): 305-332.
- McGregor, A., M. Munro, M. Heafey, P. Simon 1992. *Moving Job, Moving House: The Impact of Housing on Long-Distance Labour Mobility*. Discussion Paper 38. Glasgow: University of Glasgow.
- Národní lisabonský program 2005-2008 (Národní program reformy České republiky). Praha: Úřad

- vlády ČR (říjen 2005). http://www.vlada.cz/assets/cs/eu/oeu/lisabon1/lis_a_cr/npr_cr/narodni_program_reforem_cz.pdf
- Scanlon, K., Ch. Whitehead 2004. *International trends in housing tenure and mortgage finance*. London: Council of Mortgage Lenders.
- Večerník, J. 2003. Nároky a podmínky flexibility na trhu práce. Pp. 107-133 in *Lidské zdroje v České republice 2003* edited by V. Czesaná, Z. Matoušková. Praha: Národní vzdělávací fond.

Příloha 1: Diskutované možnosti výpomoci státu při stěhování za pracovními příležitostmi při skupinkových diskusích

☐ Poskytování informací, poradenství i přímé pomoci v oblasti zajištění bydlení

Nezaměstnaní lidé by byli na úřadu práce spolu s poskytováním informací o práci i v jiných částech republiky informováni též o nabídce bydlení v místě nabízené práce, a to v několika formách:

- o možnostech pronájmu bytu nebo dočasného bydlení v místě práce za tržní nájemné včetně výše nájemného;
- o možnostech získat obecní nájemní byt v místě práce (případně možnostech vyměnit dosavadní nájemní byt) včetně výše nájemného;
- o cenách vlastnického (družstevního) bydlení v místě nabízené práce a poradenství, jak lze dosavadní byt prodat a koupit jiný v místě práce (finanční poradenství, ve spolupráci s finančními poradci).

☐ Poskytování informací, poradenství i přímé pomoci v rodinných záležitostech

Nezaměstnaní lidé by získali informace i přímou pomoc při hledání zaměstnání svého partnera v místě nového zaměstnání, možnostech umístění dětí do škol a mateřských školek, informace o dostupnosti nákupních center, kulturních a sociálních zařízení, možnostech využití volného času v místě nového zaměstnání, atd.

☐ Usnadnění stěhování zajištěním nezbytných formalit

Úřad práce by, v případě potvrzení zájmu o nové zaměstnání po skončení zkušební lhůty, zajistil přehlášení trvalého bydliště, v součinnosti s nezaměstnaným by provedl nezbytná přehlášení na úřadech (finančním úřadu, úřadu sociálního zabezpečení, je-li to nezbytné zejména pokud je někdo z domácnosti příjemcem některé ze státních dávek), případně pomáhal vyřídit další nezbytné formality.

☐ Otevření trhu s bydlením a omezení administrativních komplikací

Deregulace nájemného, která smaže rozdíl mezi vysokým tržním nájemným a nízkým nájemným regulovaným, doprovázená, přirozeně, zvláštní sociální dávkou – příspěvkem na bydlení – pro domácnosti, které by na bydlení platili více než 30 % svých příjmů. Urychlení zápisů do katastru nemovitostí a/nebo urychlení lhůt pro poskytnutí hypotečního úvěru. Zrušení současné daně z převodu nemovitostí, tedy daně, která se dnes platí z tržní nebo odhadní ceny prodávané nemovitosti (podle toho, která je vyšší) v případě prodeje nemovitostí v osobním vlastnictví (současné sazba daně je 3 % ze zjištěné ceny). Tato daň zvyšuje náklady stěhování pro ty, kteří vlastní své bydlení.

☐ Daňové zvýhodnění

Nezaměstnaný, který se přestěhuje za prací do jiného regionu (okresu, kraje), by po určitou dobu platil sníženou daň z příjmu (za podmínky, že by tam pracoval minimálně určité období).

☐ Poskytnutí státní dávky/půjčky na podporu prostorové mobility

Poskytnutí jednorázové dávky na částečné uhrazení výdajů spojených s přestěhováním a vyřízením pracovní smlouvy a dalších administrativních záležitostí; Poskytnutí bezúročné státní půjčky k pokrytí životních nákladů v prvních dvou měsících po přestěhování; Poskytnutí jednorázové dávky částečně hradící náklady na vedení oddělené domácnosti v prvních šesti měsících po začátku práce.

☐ Poskytnutí státní dávky/půjčky na pomoc při financování bydlení

Vedle standardního příspěvku na bydlení by domácnost získala právo na doplňkový příspěvek kryjící po dobu prvních dvou až šesti měsíců část jejích výdajů na bydlení. Výše takové dávky by byla určena nějakým normativem – například že po užití obou dávek by domácnost po určitou stanovenou dobu

hradila maximálně 15 % svých příjmů na bydlení. Bezúročný úvěr na úhradu části nákladů spojených s pořízením bytu v místě nového zaměstnání (analogicky k současným „novomanželským půjčkám“ poskytovaným mladým lidem).

☐ Přímé poskytnutí bydlení

Část uvolněných nebo nově postavených obecních bytů pronajímaných za nižší než tržní nájemné by byla vyhrazena pouze pro lidi stěhující se do daného místa za prací. Tyto byty by byly evidovány ve zvláštním celostátním registru a úřady práce by tak mohly nabídnout uchazečům o práci též možnost přihlásit se o poskytnutí takového bytu v místě nabízené práce; Stát by prostřednictvím svých dotací do velké míry hradil výstavbu nových bytů určených výhradně nebo zejména pro lidi stěhující se za prací; Stát by prostřednictvím neziskových organizací (nebo obcí) hradil pořízení bydlení v místě nového zaměstnání, a to zejména podle volby samotného stěhujícího se (koupí bytu či domu z existujícího bytového fondu, ne z nové výstavby), přičemž stěhující se by v takto pořízeném bytě či domě platil neziskové organizaci (resp. obci) běžné tržní nájemné. Pokud by však měl zájem byt později získat do svého vlastnictví, pak by jej mohl od neziskové organizace (resp. obce) koupit za původní cenu pořízení a za zvýhodněných podmínek (formou bezúročního úvěru a splátkového kalendáře). Alternativně by mohl mít možnost odkupovat tento byt „po částech“ – mohl by, například, na začátku zaplatit jen 10 % z ceny bytu a od dané chvíle by byl 10% vlastníkem bytu (neziskové organizaci či obci by pak hradil tržní nájemné odpovídající jen zbývajícimu 90% podílu). Ve chvíli, kdy by měl dostatek dalších úspor, mohl by si za původní cenu pořízení koupit další podíl bytu a tak postupně za zvýhodněných podmínek získat byt do svého plného vlastnictví.

Regionální rozdíly ve finanční dostupnosti bydlení jako bariéra pro migraci za prací –
analýza a možné nástroje státu

Petr Sunega, Martin Lux, Martina Mikeszová

Studie nebyla recenzována a text neprošel jazykovou korekturou.
Návrh obálky a sazba: Ing. Jaroslav Kašpar
Tisk a vazba: Typos, tiskařské závody, s.r.o.
Vydal: Sociologický ústav AV ČR, v.v.i.
Jilská 1, 110 00 Praha 1
Vydání první.
Praha 2010
Počet výtisků: 100

Distribuce: Tiskové a ediční oddělení
Sociologický ústav AV ČR, v.v.i.
Jilská 1, 110 00 Praha 1
email: prodej@soc.cas.cz

ISBN 978-80-7330-179-8



9 788073 301798



SOÚ

Sociologický ústav AV ČR, v.v.i.